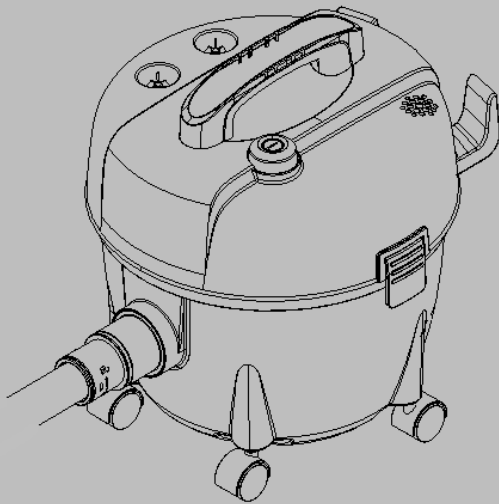




V3



Model Part No. :
1069903 - V3 220-240V EU
1069902 - V3 220-240V UK
1069907 - V3 220-240V AU



www.tennantco.com/manuals

- Operator and Parts Manual (EN)
- Bedienungsanleitung und Ersatzteilliste (DE)
- Manuel de fonctionnement et liste des pièces (FR)
- Bediening- en onderdelenhandleiding (NL)
- Manual de funcionamiento y lista de componentes (ES)
- Manuale dell'Operatore e Componenti (IT)
- Drifts- och tillbehörsmanual (SE)
- Brugervejledning og Liste over reservedele (DK)
- Bruksanvisning og deleliste (NO)
- Käyttöopas ja varaosaluettelo (FI)
- Manual de Instruções e de Peças (PT)
- Instrukcja obsługi urządzenia (PL)
- Návod k provozu a příručka o dílech (CZ)
- Használati és alkatrész útmutató (HU)
- Εγχειρίδιο χειριστή και εξαρτημάτων (GR)
- Руководство по эксплуатации и запчастям (RU)
- Operatör ve Parça Kılavuzu (TR)
- Návod na obsluhu a zoznam dielov (SK)
- Uporabniški priročnik in seznam nadomestnih delov (SI)
- Lietotāja rokasgrāmata un detaļu saraksts (LV)
- Naudojimosi ir detalių instrukcija (LT)
- Kasutusjuhend ja osade loend (EE)
- Manual de utilizare și piese de schimb (RO)
- Ръководство за експлоатация и за частите (BG)
- Priručnik za rukovanje i dijelove (HR)

9009722
Rev.00 (09-2012)

Introduction

This manual is furnished with each new model. It provides necessary operation and maintenance instructions and replacement parts information.



Read all instructions before using machine.

Intended Use

This canister dry vacuum cleaner is intended for commercial use, for example in hotels, schools, hospitals, factories, shops, offices and rental businesses. The machine is suitable for picking up dry, non-flammable dust and debris in an indoor environment. It is not suitable for picking up liquids or hazardous materials.

General Information

This machine will provide excellent service. However, the best results will be obtained at minimum costs if:

- The machine is operated with reasonable care.
- The machine is maintained regularly - per the machine maintenance instructions provided.
- The machine is maintained with manufacturer-supplied or equivalent parts.



Protect the Environment

Please dispose of packaging materials and used machine components in an environmentally safe way according to local waste disposal regulations. Always remember to recycle.

Machine Data

Please fill out at time of installation for future reference.

Model No. - _____

Serial No. - _____

Installation Date - _____

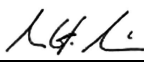
Technical Specifications


Model	V3
Voltage	220-240V
Frequency	50-60Hz
Rated Power	1200W
Airflow Rate	33 l/s
Bag Capacity	11 L
Power Cord Length	12m
Weight	5.75 kg
Size (Height x Width)	43 x 37cm
Sound Pressure Level	67.8 dBA @ 1.5m
Constructions Class	II
Vibrations at Controls	<2.5 m/s ²
Protection Grade	IP20

EC Declaration of Conformity

Machine Type: Canister vacuum cleaner Model: V3
 This machine is in conformity with the following EU directives:
 - Machinery Directive: 2006/42/EC
 - EMC Directive: 2004/108/EC
Applied harmonized standards: EN 60335-1, EN 60335-2-69, EN 55014-1, EN 55014-2, EN 61000-3-2, EN61000-3-3

TENNANT Europe Uden
 Industrielaan 6 5405 AB
 P.O. Box 6 5400 AA
 Uden -- The Netherlands
 Uden, 02/04/2012


 Mark Morrison
 Director of International Operations



TENNANT N.V.

Industrielaan 6 5405 AB
 P.O. Box 6 5400 AA, Uden-The Netherlands
 Europe@tennantco.com www.tennantco.com

Original Instructions. Copyright ©2012 Tennant Company.
 All rights reserved. Printed in China.
 Specifications and parts are subject to change without notice.

IMPORTANT SAFETY INSTRUCTIONS



This symbol warns the operator of hazards and unsafe practices which could result in severe personal injury or death.



WARNING - To reduce the risk of fire, electric shock, or injury:

1. Do not leave appliance when plugged in.
2. Unplug cord from outlet when not in use and before servicing.
3. Do not use outdoors or on wet surfaces. This machine is for indoor and dry use only.
4. Do not allow to be used as a toy. Close attention is necessary when used by or near children.
5. Use only as described in this manual. Use only manufacturer's recommended attachments.
6. Operators shall be adequately instructed on the use of this machine.
7. This machine is not intended for use by persons (including children) with reduced physical, sensory or mental capabilities, or lack of experience and knowledge, unless they have been given supervision or instruction concerning use of the appliance by a person responsible for their safety.
8. Do not use with damaged cord or plug. Regularly inspect cord and plug for damage. If the cord is damaged, it must be replaced by the manufacturer, its service agent or a similarly qualified person in order to avoid a hazard.



9. Do not pull or carry by cord, use cord as handle, close a door on cord, or pull cord around sharp edges or corners. Do not run appliance over cord. Keep cord away from heated surfaces.
10. Do not unplug by pulling on cord. To unplug, grasp the plug, not the cord.
11. Do not handle plug or appliance with wet hands.
12. Connect to a properly grounded outlet only.
13. Make sure the power voltage corresponds with the voltage shown on the machine's rating plate.
14. Do not put any object into openings. Do not use with any opening blocked; keep free of dust, lint, hair, and anything that may reduce air flow.
15. Keep hair, loose clothing, fingers, and all parts of body away from openings and moving parts.
16. Turn off all controls before unplugging.
17. Do not use to pick up flammable or combustible liquids, such as gasoline, or use in areas where they may be present.
18. Do not pick up any type of fluid, hazardous dust or toxic materials.
19. Do not pick up anything that is burning or smoking, such as cigarettes, matches, or hot ashes.
20. Use extra care when cleaning on stairs.
21. Do not use without dust bag and/or filters in place.
22. If using an extension cord make sure the cord rating is suitable for this machine.
23. Do not modify machine from its original design.
24. Keep children and unauthorized persons away from the machine when in use.
25. All repairs must be performed by a qualified service person. Use only manufacturer-supplied or equivalent replacement parts.
26. Do not expose to rain or moisture. Store indoors only.

UK Model Only - The cord is equipped with a 13 amp fuse. If replacing fuse, use a 13 amp fuse conforming to BS1362. Do not use machine if fuse cover is missing.

Storage and Transporting

Carefully wrap power cord around the cord storage hooks and store machine in a dry indoor environment. Do not expose machine to rain or moisture. Lift machine by the carrying handle to transport.

Einleitung

Dieses Handbuch wird für jedes neue Modell erstellt. Es stellt die für die Bedienung und Wartung erforderlichen Anweisungen und Informationen über Ersatzteile bereit.



Lesen Sie diese Anweisungen bevor Sie den Staubsauger benutzen.

Beabsichtigte Nutzung

Dieser Bodentrockenstaubsauger ist für die kommerzielle Nutzung, z. B. im Hotelgewerbe, Bildungseinrichtungen, Gesundheitswesen, Industriebetrieben, Einkaufsstätten, Bürogebäuden und Mietunternehmen gedacht. Der Staubsauger ist für die Aufnahme von trockenem, nicht brennbarem Staub und Ablagerungen in Innenräumen geeignet. Er ist nicht für die Aufnahme von Flüssigkeiten oder Gefahrstoffen geeignet.

Allgemeine Informationen

Dieser Staubsauger wird ausgezeichnet funktionieren. Trotzdem werden die besten Ergebnisse mit minimalen Aufwand erzielt, wenn:

- Der Staubsauger mit angemessener Fürsorge betrieben wird.
- Der Staubsauger regelmäßig entsprechend den bereitgestellten Wartungsanweisungen gewartet wird.
- Der Staubsauger mit Herstellerteilen oder gleichwertig gewartet wird.



Umweltschutz

Bitte entsorgen Sie das Verpackungsmaterial und gebrauchte Maschinenkomponenten entsprechend den örtlichen Vorschriften auf umweltfreundliche Weise. Denken Sie immer daran zu recyceln.

Maschinendaten

Bitte notieren Sie vor der ersten Benutzung folgende Informationen für zukünftige Referenzzwecke.

Modell-Nr. - _____
 Serien-Nr. - _____
 Inbetriebnahmedatum - _____

Technische Daten

Modell	V3
Nennspannung	220 - 240 V
Frequenz	50-60 Hz
Nennleistung/Strom	1200W
Luftmenge	33 l/s
Beutelinhalt	11 L
Netzkabellänge	12 m
Gewicht	5.75 kg
Abmessungen (Höhe x Breite)	43 cm x 37 cm
Geräuschpegel	67.8dBA in 1,5 m Abstand
Bauklasse	li
Vibrationen an Bedienelementen	<2,5 m/s ²
Schutzklasse	IP20

EU Konformitätserklärung

Maschinentyp: Bodentrockenstaubsauger Modell: V3
 Dieser Staubsauger erfüllt folgende EU-Richtlinien:
 - Maschinenrichtlinie: 2006/42/EU
 - EMC-Richtlinie: 2004/108/EU

Angewendete harmonisierte Normen: EN 60335-1, EN 60335-2-69, EN 55014-1, EN 55014-2, EN 61000-3-2, EN61000-3-3

TENNANT Europe Uden

Industrielaan 6 5405 AB
 P.O. Box 6 5400 AA
 Uden -- Niederlande
 Uden, 02. 04. 2012

Mark Morrison
 Leiter des Auslandsgeschäftes



TENNANT N.V.

Industrielaan 6 5405 AB
 P.O. Box 6 5400 AA, Uden-Niederlande
 Europe@tenantco.com www.tenantco.com

Originalanweisungen. Copyright ©2012 Tennant Company.
 Alle Rechte vorbehalten. Gedruckt in China.
 Änderungen der Spezifikationen und Teile vorbehalten.

WICHTIGE SICHERHEITSHINWEISE



Dieses Symbol warnt den Bediener vor Gefahren und unsichere Praktiken, die zu schweren Verletzungen oder Tod führen können.



WARNUNG - Um das Risiko eines Brandes, von Stromschlag oder Verletzung zu mindern:

1. Gerät nicht unbeaufsichtigt lassen, wenn der Stecker in die Steckdose gesteckt wurde.
2. Wenn der Staubsauger nicht benutzt oder gewartet wird, immer den Stecker aus der Steckdose herausziehen.
3. Nicht im Freien oder auf nassen Oberflächen verwenden. Der Staubsauger ist nur für Innenräume und die Benutzung auf trockenen Oberflächen ausgelegt.
4. Verwendung als Spielzeug niemals erlauben. Wenn der Staubsauger in der Nähe von Kindern benutzt wird, ist besondere Aufmerksamkeit erforderlich.
5. Nur wie in dieser Bedienungsanleitung beschrieben benutzen. Nur vom Hersteller empfohlene Zubehörteile benutzen.
6. Benutzer müssen vor der Benutzung dieses Staubsaugers entsprechend eingewiesen werden.
7. Dieser Staubsauger darf von Personen (einschließlich Kindern) mit eingeschränkten physischen, sensorischen oder psychischen Fähigkeiten bzw. ohne jegliche Erfahrung oder Vorwissen im Gebrauch von Haushaltsgeräten nur dann benutzt werden, wenn eine angemessene Aufsicht durch einen Erziehungsberechtigten sichergestellt ist oder ausführliche Anweisungen zur Benutzung dieses Gerätes durch eine verantwortliche Person gegeben wurden.
8. Nicht mit geschädigtem Netzkabel oder Stecker verwenden. Netzkabel und Stecker regelmäßig auf Beschädigungen überprüfen. Ein beschädigtes Netzkabel muss vom Hersteller, seinem Wartungstechniker oder einer ähnlich qualifizierten Person ausgetauscht werden, um Gefahren zu vermeiden.



9. Nicht am Kabel ziehen oder tragen. Kabel nicht als Griff verwenden, Türen damit schließen oder um scharfe Kanten oder Ecken ziehen. Mit dem Staubsauger nicht über das Kabel fahren. Kabel von heißen Oberflächen fern halten.
10. Den Stecker nicht am Kabel aus der Steckdose ziehen. Zum Ausstecken immer am Stecker und nicht am Kabel ziehen.
11. Den Stecker oder das Gerät nicht mit nassen Händen benutzen.
12. Gerät nur an eine entsprechend geerdete Steckdose anschließen.
13. Überprüfen, ob die Netzspannung mit der auf dem Typenschild des Staubsaugers angegebenen Spannung übereinstimmt.
14. Keine Gegenstände in die Öffnungen stecken. Nicht benutzen, wenn Öffnungen verstopft sind. Frei von Staub, Fusseln, Haaren und anderen Dingen halten, die den Luftstrom reduzieren können.
15. Halten Sie Haare, lockere Kleidung, Finger und sonstige Körperteile von Öffnungen und sich bewegenden Teilen fern.
16. Gerät komplett ausschalten, bevor der Stecker herausgezogen wird.
17. Keine brennbaren oder entzündlichen Materialien wie Benzin aufsaugen und das Gerät nicht in Bereichen, wo derartige Materialien vorhanden sind, verwenden.
18. Keine Flüssigkeit, gleich welcher Art, gefährlichen Staub oder toxischen Materialien aufsaugen.
19. Keine brennenden oder rauchenden Dinge, wie Zigaretten, Streichhölzer oder heiße Asche aufsaugen.
20. Treppen besonders vorsichtig reinigen.
21. Nicht ohne montierten Staubbeutel und/oder Filter verwenden.
22. Bei Verwendung eines Verlängerungskabels darauf achten, dass dieses in Bezug auf den Nennstrom für diesen Staubsauger geeignet ist.
23. Den Staubsauger nicht verändern.
24. Kinder und unberechtigte Person beim Betrieb vom Staubsauger fernhalten.
25. Sämtliche Reparaturen von einem qualifiziertem Wartungstechniker ausführen lassen. Nur vom Hersteller gelieferte oder gleichwertige Ersatzteile verwenden.
26. Nicht Regen und Feuchtigkeit aussetzen. Nur in Innenräumen lagern.

Nur Modell für GB - Das Kabel ist mit einer 13 A-Sicherung ausgestattet. Falls die Sicherung ausgetauscht werden muss, eine 13 A-Sicherung gemäß BS1362 verwenden. Staubsauger nicht ohne Sicherungsabdeckung benutzen.

Lagerung und Transport

Netzkabel vorsichtig um die Kabelhaken wickeln und den Staubsauger in einem trockenen Innenraum lagern. Den Staubsauger nicht Regen und Feuchtigkeit aussetzen. Den Staubsauger am Tragegriff für den Transport anheben.

Introduction

Ce manuel est fourni avec chaque nouveau modèle. Il contient les instructions de fonctionnement et d'entretien nécessaires ainsi que des informations relatives au changement des pièces.



Lisez toutes les instructions avant d'utiliser l'appareil.

Utilisation adéquate

Cet aspirateur traineau sec est destiné à un usage commercial, notamment pour les hôtels, écoles, hôpitaux, usines, magasins, bureaux ou encore les entreprises de location. L'appareil est conçu pour aspirer des poussières et débris secs et non-inflammables dans des environnements intérieurs.

Informations générales

Cet appareil vous fournira un excellent service. Cependant, vous obtiendrez des résultats optimaux à un coût minimum si :

- L'appareil est utilisé avec un soin raisonnable.
- L'appareil est entretenu régulièrement, conformément aux instructions d'entretien fournies.
- L'appareil est entretenu avec des pièces fournies par le fabricant ou des pièces équivalentes.



Protection de l'environnement

Veillez jeter les matériaux d'emballage de l'appareil et les composants usagés d'une manière qui ne nuise pas à l'environnement conformément à la réglementation locale en matière d'élimination des déchets. Pensez toujours à recycler.

Informations sur l'appareil

Veillez remplir les champs suivants au moment de la mise en service pour consultation ultérieure.

N° de modèle - _____

N° de série - _____

Date d'installation - _____

Spécifications techniques

Modèle	V3
Tension	220-240V
Fréquence	50-60Hz
Puissance nominale	1200W
Débit d'air	33 l/s
Capacité su sac	11L
Longueur du cordon d'alimentation	12m
Poids	5.75 kg
Taille (hauteur x largeur)	43cm x 37cm
Niveau de pression acoustique	67.8 dBA @ 1.5m
Classe de construction	II
Contrôle des vibrations	<2.5 m/s ²
Niveau de protection	IP20

Déclaration CE de conformité

Type d'appareil : aspirateur traineau Modèle : V3

Cet appareil est conforme aux directives européennes suivantes :

- Directive machines : 2006/42/EC

- Directive CEM : 2004/108/EC

Normes harmonisées appliquées : EN 60335-1, EN 60335-2-69, EN 55014-1, EN 55014-2, EN 61000-3-2, EN61000-3-3

TENNANT Europe Uden

Industrielaan 6 5405 AB

P.O. Box 6 5400 AA

Uden -- Pays-Bas

Uden, 02/04/2012



Mark Morrison

Directeur des opérations internationales

TENNANT N.V.

Industrielaan 6 5405 AB

P.O. Box 6 5400 AA, Uden-Pays-Bas

Europe@tennantco.com www.tennantco.com

Instructions originales. Copyright ©2012 Tennant Company.

Tous droits réservés. Imprimé en Chine.

Les spécifications et pièces sont sujettes à modifications sans préavis.

INSTRUCTIONS DE SÉCURITÉ IMPORTANTES



Ce symbole alerte l'utilisateur sur les dangers éventuels et les pratiques imprudentes pouvant entraîner des blessures graves voire la mort.



ATTENTION – Afin de réduire le risque d'incendie, d'électrocution ou de blessure :

1. Ne pas laisser l'appareil sans surveillance lorsqu'il est branché.
2. Débrancher le cordon de la prise lorsque vous n'utilisez pas l'appareil et avant toute révision.
3. Ne pas utiliser l'appareil en extérieur ni sur des surfaces humides. Cet appareil est conçu pour une utilisation en intérieur et à sec uniquement.
4. Ne pas laisser l'appareil être utilisé comme un jouet. Une attention particulière est nécessaire lorsque l'appareil est utilisé par ou près des enfants.
5. Utiliser uniquement tel qu'indiqué dans ce manuel. Utiliser uniquement les accessoires recommandés par le fabricant.
6. Les utilisateurs doivent être convenablement formés à l'utilisation de l'appareil.
7. Cet appareil n'est pas conçu pour être utilisé par des personnes (et notamment des enfants) à capacités motrices, sensorielles ou intellectuelles réduites, ou manquant d'expérience et de connaissances, excepté s'ils sont supervisés ou formés à l'utilisation de l'appareil par une personne responsable de leur sécurité.
8. Ne pas utiliser avec un cordon ou une prise endommagé(e). Vérifier régulièrement que le cordon et la prise ne sont pas endommagés. Si le cordon est endommagé, il doit être remplacé par le fabricant, son agent de maintenance ou une personne qualifiée équivalente afin d'éviter tout danger.



9. Ne pas tirer ni soulever par le cordon, utiliser le cordon comme poignée, fermer une porte sur le cordon ni tirer le cordon contre des bords ou des angles saillants. Ne pas faire passer l'appareil sur le cordon. Garder le cordon loin des surfaces chaudes.
10. Ne pas débrancher l'appareil en tirant sur le cordon. Pour débrancher, tenir la prise, pas le cordon.
11. Ne pas manipuler la prise ou l'appareil les mains mouillées.
12. Brancher uniquement à une prise de terre à la tension correcte.
13. S'assurer que la tension d'alimentation correspond à la tension indiquée sur la plaque signalétique de l'appareil.
14. Ne pas introduire d'objet dans les orifices. Ne pas utiliser avec une ouverture obstruée. Retirer toute poussière, peluche, tout cheveux ou autre élément pouvant réduire le débit d'air.
15. Éloigner cheveux, vêtements, doigts et toutes parties du corps des orifices ainsi que des parties amovibles.
16. Éteindre toutes les commandes avant de débrancher l'appareil.
17. Ne pas utiliser pour aspirer des liquides inflammables tels que de l'essence, ni utiliser dans des zones où ils peuvent être présent.
18. Ne pas aspirer de liquide, de poussières dangereuses ni de matériaux toxiques.
19. Ne pas aspirer d'éléments en combustion ou qui dégagent de la fumée, tels que des cigarettes, des allumettes ou des cendres chaudes.
20. Redoubler d'attention lors du nettoyage des escaliers.
21. Ne pas utiliser sans sac à poussière et/ou filtres.
22. En cas d'utilisation d'une rallonge électrique, s'assurer que l'intensité électrique est adaptée à l'appareil.
23. Ne pas apporter de modification à l'appareil original.
24. Tenir hors de portée des enfants et des personnes non autorisées pendant son utilisation.
25. Toutes les réparations doivent être effectuées par un agent de maintenance qualifié. Utiliser uniquement des pièces de rechanges fournies par le fabricant ou des pièces équivalentes.
26. Ne pas exposer à la pluie ni à l'humidité. Ranger à l'intérieur uniquement.

Modèle britannique uniquement – le cordon est muni d'un fusible 13 A. En cas de remplacement du fusible, utiliser un fusible 13 A conforme à la norme BS1362. Ne pas utiliser l'appareil si le cache fusible est manquant.

Rangement et transport

Enrouler soigneusement le cordon d'alimentation autour des crochets prévus à cet effet et ranger l'appareil à l'intérieur dans un endroit sec. Ne pas exposer l'appareil à la pluie ni à l'humidité. Soulever l'appareil par la poignée de transport.

Inleiding

Deze handleiding wordt geleverd bij elk nieuwe model. Hierin staat de nodige bedienings- en onderhoudsinstructies en informatie over vervangende onderdelen.



Lees alle instructies voor u het apparaat gebruikt.

Beoogd gebruik

Deze droge trommelstofzuiger is bedoeld voor commercieel gebruik, b.v. in hotels, scholen, ziekenhuizen, fabrieken, winkels, kantoren en verhuurbedrijven. Het apparaat is geschikt voor het opruimen van droog, niet-brandbaar stof en puin in een binnenruimte. Het is niet geschikt voor het opruimen van vloeistof of gevaarlijk materiaal.

Algemene informatie

Dit apparaat levert een uitstekende service. Het beste resultaat bij minimale kosten wordt echter bereikt als:

- Het apparaat wordt bediend met redelijke zorg.
- Het apparaat regelmatig wordt onderhouden – volgens de bijgeleverde onderhoudsinstructies van het apparaat.
- Het apparaat wordt onderhouden met door de fabrikant geleverde of gelijkwaardige onderdelen.



Bescherm het milieu

Verwijder verpakkingsmateriaal en gebruikte onderdelen op een milieuveilige manier volgens de plaatselijke afvalverwerkingsverordeningen. Denk er altijd aan te recyclen.

Apparaat gegevens

Vul installatietijd in a.u.b. ter referentie in de toekomst

Modelnr. - _____

Serienr. - _____

Installatiedatum - _____

Technische Specificaties

Model	V3
Spanning	220-240V
Frequentie	50-60Hz
Vastgesteld vermogen	1200W
Luchtstroom graad	33 l/s
Zak capaciteit	11L
Lengte stroomkabel	12m
Gewicht	5.75 kg
Formaat (Hoogte x Breedte)	43cm x 37cm
Geluidsrukniveau	67.8 dBA @ 1.5m
Bouwklasse	II
Trillingen bij besturing	<2.5 m/s ²
Beschermingsgraad	IP20

EC Overeenkomstigheidsverklaring

Type apparaat: Droge trommelstofzuiger Model: V3

Dit apparaat is conform de volgende EU richtlijnen:

- Machinerichtlijn: 2006/42/EC

- EMC richtlijn: 2004/108/EC

Toegepaste geharmoniseerde standaarden: EN 60335-1, EN 60335-2-69, EN 55014-1, EN 55014-2, EN 61000-3-2, EN61000-3-3



TENNANT Europe Uden

Industrielaan 6 5405 AB

Postbus 6 5400 AA

Uden – Noord-Brabant

Uden, 02/04/2012

Mark Morrison

Directeur Internationale Operaties

TENNANT N.V.

Industrielaan 6 5405 AB

Postbus 6 5400 AA, Uden-Noord-Brabant

Europe@tenantco.com www.tenantco.com

Originele Instructies. Copyright ©2012 Tennant Company.

Alle rechten gereserveerd. Gedrukt in China.

Specificaties en onderdelen zijn zonder voorafgaande waarschuwing aan veranderingen onderhevig.

BELANGRIJKE VEILIGHEIDSINSTRUCTIES



Dit symbool waarschuwt de bediener voor gevaaren en onveilige praktijken die kunnen leiden tot ernstig persoonlijk letsel of de dood.



WAARSCHUWING – Om het gevaar op brand, elektrische schok of letsel te verminderen:

1. Laat apparaat niet zonder toezicht aan staan.
2. Trek stekker uit stopcontact als het niet in gebruik is en voor u onderhoud pleegt.
3. Niet buitenshuis of op natte oppervlakken gebruiken. Dit apparaat is alleen voor binnenshuis en droog gebruik.
4. Laat het niet als speelgoed gebruiken. Let goed op als u het door of dichtbij kinderen laat gebruiken.
5. Gebruik alleen zoals in deze handleiding beschreven. Gebruik alleen door de fabrikant aanbevolen hulpstukken.
6. Bedieners moeten behoorlijk geïnstrueerd worden over het gebruik van dit apparaat.
7. Dit apparaat is niet bestemd voor gebruik door personen (inclusief kinderen) met verminderde lichamelijke, zintuiglijke of geestelijke capaciteiten of een gebrek aan ervaring en kennis, tenzij ze onder toezicht staan van of instructies hebben ontvangen over gebruik van het apparaat van iemand die verantwoordelijk is voor hun veiligheid.
8. Niet gebruiken met beschadigde kabel of stekker. Inspecteer kabel en stekker regelmatig op schade. Als de kabel beschadigd is, moet hij worden vervangen door de fabrikant, zijn onderhoudsagent of iemand die net zo gekwalificeerd is om gevaar te vermijden.



9. Niet aan kabel voorttrekken of dragen, kabel als handvat gebruiken, een deur sluiten met kabel ertussen, of kabel rond scherpe randen of hoeken trekken. Rij niet met apparaten over kabel. Houd kabel weg van hete oppervlakken.
10. Niet uitschakelen door aan stekker te trekken. Trek om uit te schakelen aan de stekker, niet aan de kabel.
11. Raak stekker of apparaat niet aan met natte handen.
12. Alleen aansluiten op goed geaard stopcontact.
13. Zorg dat de spanning overeenkomt met de spanning die getoond wordt op het beoordelingsplaatje.
14. Stop geen voorwerpen in openingen. Gebruik niet met een geblokkeerde opening; houd vrij van stof, pluis, haar en alles wat de luchtstroom kan verminderen.
15. Houd haren, loszittende kleren, vingers en alle lichaamsdelen weg van openingen en bewegende onderdelen.
16. Zet alle knoppen uit voor u de stekker eruit trekt.
17. Niet gebruiken om ontvlambare of explosieve vloeistoffen, zoals benzine, op te zuigen en gebruik niet op plekken waar die aanwezig zijn.
18. Zuig geen vloeistoffen, gevaarlijk stoffen of giftige materialen op.
19. Zuig niets op dat brandt of rookt, zoals sigaretten, lucifers of hete as.
20. Wees extra voorzichtig als u een trap schoonmaakt.
21. Niet gebruiken zonder stofzak en/of andere filters.
22. Als u een verlengsnoer gebruikt, zorg dan dat de kabel geschikt is voor dit apparaat.
23. Wijzig het oorspronkelijke ontwerp van het apparaat niet.
24. Houd kinderen en onbevoegden weg van apparaat als het in gebruik is.
25. Alle reparaties moeten worden uitgevoerd door een gekwalificeerd onderhoudspersoon. Gebruik alleen door de fabrikant geleverde of soortgelijke vervangende onderdelen.
26. Niet blootstellen aan regen of vocht. Alleen binnenshuis bewaren.

Alleen voor VK Model - De kabel is uitgerust met een 13 amp zekering. Als u de zekering vervangt, gebruik dan een 13 amp zekering conform BS1362. Gebruik apparaat niet als het zekeringsdeksel ontbreekt.

Opslag en Transport

Wikkel stroomkabel voorzichtig rond de kabelhaken en plaats apparaat in een droge omgeving binnen. Stel apparaat niet bloot aan regen of vocht. Til apparaat bij draaghandvat tijdens transport.

Introducción

Este manual se entrega con cada modelo nuevo. Incluye las instrucciones necesarias para el uso y el mantenimiento, e información sobre las piezas de repuesto.



Lea todas las instrucciones antes de usar la máquina.

Uso previsto

Esta aspiradora trineo de sólidos fue diseñada para uso comercial, por ejemplo, en hoteles, escuelas, hospitales, fábricas, empresas, oficinas y negocios de alquiler. La máquina es adecuada para aspirar polvo y desechos secos y no inflamables en interiores. No resulta adecuada para aspirar líquidos ni materiales peligrosos.

Información general

Esta máquina brindará un servicio excelente. Sin embargo, se obtendrán los resultados óptimos con costes mínimos si:

- se utiliza la máquina con cierto cuidado;
- se efectúa un mantenimiento regular a la máquina (siguiendo las instrucciones de mantenimiento suministradas);
- el mantenimiento de la máquina se realiza con piezas suministradas por el fabricante o equivalentes.



Protección del medio ambiente

Deseche el embalaje y los componentes de la máquina ya utilizados de modo de no dañar el medio ambiente y conforme a legislación local en materia de eliminación de residuos. No olvide reciclar.

Datos de la máquina

Complete estos datos al momento de la instalación para futura referencia.

N.º de modelo: _____
 N.º de serie: _____
 Fecha de instalación: _____

Características técnicas

Modelo	V3
Tensión	220 – 240 V
Frecuencia	50-60 Hz
Potencia nominal	1200W
Caudal de aire	33 l/s
Capacidad de la bolsa	11 L
Longitud del cable de alimentación	12 m
Peso	5.75 kg
Tamaño (alto x ancho)	43 cm x 37 cm
Nivel de presión sonora	67.8 dBA a 1,5 m
Clase de construcción	II
Vibración en los controles	< 2,5 m/s ²
Grado de protección	IP20

Declaración de conformidad CE

Tipo de máquina: aspiradora trineo modelo V3
 Esta máquina está en conformidad con las siguientes directivas de
 - Directiva relativa a las máquinas: 2006/42/CE
 - Directiva sobre compatibilidad electromagnética: 2004/108/CE
Estándares armonizados aplicados: EN 60335-1, EN 60335-2-69, EN 55014-1, EN 55014-2, EN 61000-3-2, EN61000-3-3



TENNANT Europe Uden
 Industrielaan 6 5405 AB
 P.O. Box 6 5400 AA
 Uden, Países Bajos
 Uden, 04/02/2012

Mark Morrison
 Director de Operaciones Internacionales

TENNANT N.V.

Industrielaan 6 5405 AB
 P.O. Box 6 5400 AA, Uden, Países Bajos
 Europe@tennantco.com www.tennantco.com

Instrucciones originales. Copyright ©2012 Tennant Company.
 Todos los derechos reservados. Impreso en China.
 Las características técnicas y las piezas están sujetas a cambios sin previo aviso.

INSTRUCCIONES IMPORTANTES DE SEGURIDAD



Este símbolo advierte al usuario acerca de los riesgos y las prácticas inseguras que podrían resultar en lesiones graves o mortales.



ADVERTENCIA: Para reducir el riesgo de incendios, descargas eléctricas o lesiones:

1. No se aleje del aparato cuando se encuentre conectado.
2. Desconéctelo de la toma de corriente cuando no esté en uso y antes de efectuar su mantenimiento. No use esta máquina en exteriores ni en superficies húmedas. Es para usar solamente en lugares secos en interiores.
3. No permita que se utilice esta máquina como juguete. Se debe prestar especial atención cuando se la utiliza cerca de niños.
4. Utilice el aparato únicamente como se describe en este manual. Use solamente los accesorios recomendados por el fabricante.
5. Los usuarios deben recibir la instrucción adecuada sobre el uso de esta máquina.
6. Esta máquina no está diseñada para que la usen personas (incluidos los niños) con capacidades físicas, sensoriales o mentales reducidas, o faltas de experiencia y conocimiento, a menos que una persona responsable de su seguridad las supervise o les haya brindado instrucción respecto del uso del aparato.
7. No utilice el aparato si el cable o el enchufe están dañados. Inspeccione con regularidad el cable y el enchufe para ver si presentan daños. Para evitar peligros, si el cable está dañado debe reemplazarlo el fabricante, su agente de reparaciones o una persona con cualificaciones similares.



8. No arrastre el aparato tirando del cable, ni utilice el cable como asa, ni lo apriete con la puerta ni lo pase por esquinas o bordes afilados. No pase el aparato por encima del cable. Mantenga el cable alejado de superficies calientes.
9. No tire del cable para desconectar el aparato. Para hacerlo, tire del enchufe, no del cable.
10. No manipule el enchufe ni el aparato con las manos mojadas.
11. Conéctelo a un tomacorriente que tenga una conexión a tierra adecuada solamente.
12. Asegúrese de que la tensión eléctrica coincida con la tensión que se muestra en la placa de datos de la máquina.
13. No coloque ningún objeto en las aberturas. No utilice el aparato si alguna abertura está bloqueada; manténgalo libre de polvo, pelusa, pelo y cualquier elemento que pueda reducir el flujo de aire.
14. Mantenga el cabello, la ropa (si es holgada), los dedos y todas las partes del cuerpo lejos de las aberturas y las piezas móviles.
15. Apague todos los controles antes de desconectar el aparato.
16. No utilice esta máquina para aspirar líquidos inflamables o combustibles, tales como gasolina, ni la utilice en zonas donde estos puedan estar presentes.
17. No aspire ningún tipo de fluido, polvo peligroso o material tóxico.
18. No aspire ningún elemento que emita humo o esté encendido, como cigarrillos, cerillas o cenizas calientes.
19. Tenga especial cuidado al aspirar en escaleras.
20. No utilice el aparato si la bolsa o los filtros no están en su lugar.
21. En caso de usar un cable prolongador, asegúrese de que su clasificación sea la adecuada para esta máquina.
22. No modifique el diseño original de la máquina.
23. Mantenga a los niños y a las personas no autorizadas alejados de la máquina cuando esta se encuentre en uso.
24. Todas las reparaciones debe realizarlas una persona calificada para ello. Solamente use piezas de repuesto suministradas por el fabricante o equivalentes.
25. No exponga la máquina a la lluvia ni a la humedad. Guárdela en interiores solamente.

Para el modelo del Reino Unido solamente: el cable está equipado con un fusible de 13 amperios. Si es necesario reemplazar el fusible, utilice uno de 13 amperios conforme a BS1362. No use la máquina si falta la cubierta del fusible.

Almacenamiento y transporte

Enrolle cuidadosamente el cable de alimentación alrededor de los ganchos a ese fin y guarde la máquina en un lugar seco en interiores. No exponga la máquina a la lluvia ni a la humedad. Para trasladarla, levántela por el asa de transporte.

Introduzione

Il presente manuale viene fornito con ogni nuovo modello e contiene le istruzioni di funzionalità e mantenimento e le informazioni sui pezzi di ricambio.



Leggere tutte le istruzioni prima dell'uso.

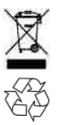
Utilizzo indicato

Il bidone aspiratore a secco è progettato per uso commerciale, ad esempio in hotel, scuole, ospedali, fabbriche, negozi, uffici e locali in affitto. L'apparecchio è destinato all'aspirazione di polvere secca, non infiammabile e di rifiuti in ambienti interni. Non è adatto all'aspirazione di liquidi o materiali pericolosi.

Informazioni generali

L'aspiratore ha un'eccellente capacità. Tuttavia, si ottengono i migliori risultati a costo minimo se:

- L'aspiratore viene utilizzato con adeguata cura.
- Il mantenimento dell'aspiratore è regolare – secondo le istruzioni di mantenimento fornite.
- L'aspiratore è utilizzato con le parti fornite di fabbrica o equivalenti.



Proteggi l'ambiente

Si prega di gettare i materiali di imballaggio e le parti usate dell'apparecchio in modo sicuro per l'ambiente secondo le disposizioni locali in materia di rifiuti. Ricordarsi sempre di riciclare.

Dati apparecchio

Si prega di compilare al momento del montaggio come riferimento futuro.

N. Modello - _____

N. Serie - _____

Data Montaggio - _____

Specifiche tecniche

Modello	V3
Voltaggio	220-240V
Frequenza	50-60Hz
Energia stimata	1200W
Flusso d'aria	33 l/s
Capacità serbatoio	11L
Lunghezza cavo alimentazione	12m
Peso	5.75 kg
Dimensioni (Altezza x Larghezza)	43cm x 37cm
Livello Pressione Sonora	67.8 dBA @ 1.5m
Classe Costruzione	II
Vibrazioni ai Comandi	<2.5 m/s2
Grado di Protezione	IP20

EC Dichiarazione di Conformità

Tipo Apparecchio: Bidone aspiratore a secco Modello: V3

L'apparecchio è in conformità con le seguenti direttive UE:

- Direttiva Macchinari: 2006/42/CE

- Direttiva EMC: 2004/108/CE

Standards applicati armonizzati: EN 60335-1, EN 60335-2-69, EN 55014-1, EN 55014-2, EN 61000-3-2, EN61000-3-3

TENNANT Europe Uden

Industrielaan 6 5405 AB

P.O. Box 6 5400 AA

Uden -- The Netherlands

Uden, 02/04/2012




Mark Morrison
Director of International Operations

TENNANT N.V.

Industrielaan 6 5405 AB

P.O. Box 6 5400 AA, Uden-The Netherlands

Europe@tennantco.com www.tennantco.com

Istruzioni Originali. Copyright ©2012 Tennant Company.

Tutti i diritti riservati. Stampato in Cina.

Specifiche e parti sono soggetti a modifica senza preavviso.

ISTRUZIONI DI SICUREZZA IMPORTANTI



Questo simbolo avverte l'utente circa una pratica pericolosa e non sicura che potrebbe causare lesioni personali gravi o morte.



AVVERTENZA – Per ridurre il rischio di incendio, shock elettrico o lesioni:

1. Non lasciare l'alimentazione dell'apparecchio inserita nella presa di corrente.
2. Scollegare il cavo dalla presa di corrente quando non in uso e prima della manutenzione.
3. Non usare in ambienti esterni o su superfici bagnate. L'apparecchio è per uso interno e a secco.
4. Non usare come giocattolo. È necessario prestare attenzione durante l'uso con bambini nelle vicinanze.
5. Usare solo come descritto nel presente manuale. Usare solo gli accessori raccomandati dal produttore.
6. Gli utenti devono essere adeguatamente informati sull'uso dell'apparecchio.
7. L'apparecchio non è adatto all'uso da parte di persone (inclusi bambini) con capacità fisiche, sensoriali o mentali ridotte, o con mancanza di esperienza e conoscenza, a meno di supervisione o istruzioni sull'uso dell'apparecchio da parte di persone responsabili per la loro sicurezza.
8. Non usare con cavo o spina danneggiati. Controllare regolarmente che il cavo e la spina non siano danneggiati. Se il cavo è danneggiato, deve essere sostituito dal produttore, dal servizio di manutenzione o da persona qualificata al fine di evitare rischi.



9. Non tirare o trasportare dal cavo, non usare il cavo come maniglia, non chiudere il cavo nella porta né tirarlo attorno a bordi taglienti o angoli. Non usare l'apparecchio sul cavo. Tenere il cavo lontano da fonti di calore.
10. Non scollegare la spina tirando il cavo. Per scollegare, afferrare la spina, non il cavo.
11. Non maneggiare la spina o l'apparecchio con mani bagnate.
12. Collegare solo ad una presa di terra.
13. Assicurarsi che il voltaggio corrisponda a quello mostrato sulla placca dell'apparecchio.
14. Non inserire oggetti nelle aperture. Non usare se un'apertura è bloccata; tenere libero da polvere, lanugine, peli e qualsiasi cosa che possa ridurre il flusso d'aria.
15. Tenere peli, tessuti, dita e ogni parte del corpo lontano dalle aperture e dalle parti mobili.
16. Spegner tutti i comandi prima di scollegare l'alimentazione.
17. Non usare per aspirare liquidi infiammabili, quali benzina e in zone dove essi siano presenti.
18. Non aspirare alcun tipo di liquido, polvere pericolosa o materiali tossici.
19. Non aspirare materiali accesi o fumanti, come sigarette, fiammiferi o ceneri calde.
20. Prestare particolare attenzione durante la pulizia delle scale.
21. Non usare senza sacco e/o filtri inseriti.
22. In caso di utilizzo di prolunga, assicurarsi che il cavo sia adatto all'apparecchio.
23. Non modificare l'apparecchio diversamente dal suo design originale.
24. Tenere i bambini e le persone non autorizzate lontano dall'apparecchio quando è in uso.
25. Tutte le riparazioni devono essere effettuate da personale qualificato. Usare solo pezzi di ricambio forniti dal produttore o equivalenti.
26. Non esporre a pioggia o umidità. Conservare solo in ambiente interno.

Solo Modello GB – Il cavo è fornito di un fuso a 13 amp. In caso di sostituzione del fuso, usare un fuso a 13 amp conforme BS1362. Non usare l'apparecchio se il fuso non ha copertura.

Conservazione e Trasporto

Avvolgere attentamente il cavo di alimentazione attorno ai ganci e conservare l'apparecchio in ambiente asciutto e interno. Non esporre l'apparecchio a pioggia o umidità. Sollevare l'apparecchio dalla maniglia per trasportarlo.

Introduktion

Denna manual medföljer varje ny modell. Den tillhandahåller nödvändiga instruktioner för drift och underhåll samt information om reservdelar.



Läs alla instruktioner innan du använder enheten.

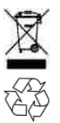
Avsedd användning

Denna cylinderdammsugare för torrdammsugning är avsedd för kommersiell användning, exempelvis i hotell, skolor, sjukhus, fabriker, butiker, kontor och uthyrningsföretag. Enheten lämpar sig för uppsugning av torrt, ej antändligt damm och skräp i inomhusmiljö. Den lämpar sig inte för uppsugning av vätskor eller riskavfall.

Allmän information

Enheten är mycket effektiv. Du får dock de bästa resultaten till den lägsta kostnaden om:

- Enheten används med rimlig aktsamhet.
- Enheten underhålls regelbundet - i enlighet med de medföljande underhållsinstruktionerna.
- Enheten förses med delar från tillverkaren eller likvärdiga delar.



Skydda miljön

Kassera förpackningsmaterial och uttjänta maskindelar på ett miljövänligt sätt i enlighet med lokala avfallsbestämmelser. Återvinn alltid material när så är möjligt.

Maskindata

Fyll i nedanstående vid tiden för installation för framtida referens.
 Modellnr. - _____
 Serienr. - _____
 Installationsdatum - _____

Tekniska specifikationer

Modell	V3
Spänning	220-240 V
Frekvens	50-60 Hz
Märkeffekt	1200W
Luftflödeshastighet	33 l/s
Påsens volym	11L
Strömsladdens längd	12 m
Vikt	5.75 kg
Storlek (höjd x bredd)	43cm x 37cm
Ljudtrycksnivå	67.8 dBA vid 1,5 m
Konstruktionsklass	II
Vibrationer vid kontroller	<2,5 m/s ²
Skyddsklass	IP20

EC – Deklaration om efterlevnad

Maskintyp: Cylinderdammsugare, modell: V3
 Dammsugaren efterlever följande EU-direktiv:
 - Maskindirektiv: 2006/42/EC
 - EMC-direktiv: 2004/108/EC

Tillämpade harmoniserade standarder: EN 60335-1, EN 60335-2-69, EN 55014-1, EN 55014-2, EN 61000-3-2, EN61000-3-3

TENNANT Europe Uden

Industrielaan 6 5405 AB
 P.O. Box 6 5400 AA
 Uden -- Holland
 Uden, 02/04/2012


 Mark Morrison
 Internationell verksamhetschef



TENNANT N.V.

Industrielaan 6 5405 AB
 P.O. Box 6 5400 AA, Uden-Holland
 Europe@tennantco.com www.tennantco.com

Originalinstruktioner. Copyright ©2012 Tennant Company.
 Alla rättigheter förbehålles. Tryckt i Kina.

Specifikationer och delar kan komma att ändras utan föregående meddelande.

VIKTIGA SÄKERHETSINSTRUKTIONER



Denna symbol varnar användaren för risker och osäker hantering som kan orsaka svår personskada eller dödsfall.



VARNING - Minska risken för brand, elstöt eller produktskada genom att:

1. Inte lämna enheten utan tillsyn när den är strömansluten.
2. Koppla bort sladden från eluttaget när enheten inte används och före service.
3. Inte använda enheten utomhus eller på våta ytor. Denna enhet är endast avsedd för torrdammsugning inomhus.
4. Enheten får inte användas som leksak. Noga övervakning är nödvändig när enheten används av eller i närheten av barn.
5. Använd enheten endast enligt beskrivning i denna manual. Använd endast tillbehör som rekommenderas av tillverkaren.
6. Användare ska ingående instrueras i hur enheten används.
7. Denna enhet är inte avsedd att användas av personer (inklusive barn) med nedsatt fysisk, sensorisk eller mental förmåga, eller bristande erfarenhet och kunskap, såvida de inte har fått instruktioner i hur enheten används eller övervakas av en person som ansvarar för deras säkerhet.
8. Använd inte enheten om sladd eller kontakt är skadade. Undersök regelbundet att sladd och kontakt är intakta. Om sladden är trasig, måste den bytas av tillverkaren eller dess serviceagent eller liknande behörig person för att undvika fara.



9. Dra inte enheten och bär den inte heller i sladden, använd inte sladden som ett handtag, låt inte sladden klämmas i dörrar och dra inte sladden runt vassa kanter eller hörn. Kör inte över sladden med enheten. Håll sladden borta från varma ytor.
10. Koppla inte bort enheten från vägguttaget genom att dra i sladden. Fatta i stället tag i kontakten, inte sladden.
11. Hantera inte kontakt eller enhet med fuktiga händer.
12. Enheten får endast anslutas till ett korrekt jordat uttag.
13. Kontrollera att nätströmmen motsvarar den spänning som anges på enhetens märkplåt.
14. Stoppa inte in några föremål i öppningarna på enheten. Använd inte enheten om någon öppning är blockerad. Håll borta damm, ludd, hår och annat som kan minska enhetens luftflöde.
15. Håll borta hår, löst sittande kläder, fingrar och all andra kroppsdelar från enhetens öppningar och rörliga delar.
16. Stäng av alla reglage innan du kopplar bort enheten från nätströmmen.
17. Enheten får inte användas för att suga upp antändliga eller brännbara vätskor som t.ex. bensen, eller användas i områden där sådana vätskor kan förekomma.
18. Sug inte upp någon form av vätska, farligt damm eller giftiga material.
19. Sug inte upp något som brinner eller ryker som t.ex. cigaretter, tändstickor eller heta aska.
20. Var extra försiktig när du dammsuger trappor.
21. Använd inte enheten om inte dammpåse och/eller filter sitter på plats.
22. Om du använder en förlängningsladd måste du kontrollera att sladden är rätt klassad för denna enhet.
23. Modifiera inte enheten på något sätt.
24. Håll barn och obehöriga personer borta från enheten när den används.
25. Alla reparationer måste utföras av en behörig servicetekniker. Använd endast utbytesdelar från tillverkaren eller likvärdiga utbytesdelar.
26. Utsätt inte enheten för regn eller fukt. Enheten måste förvaras inomhus.

Endast för brittisk modell – Sladden är utrustad med en 13 A säkring. Om du måste byta ut säkringen, använd en 13 A säkring som efterlever BS1362. Använd inte enheten om säkringsluckan saknas.

Förvaring och transport

Linda försiktigt strömsladden runt sladdförvaringskrokarna och förvara enheten på en torr plats inomhus. Utsätt inte enheten för regn eller fukt. Lyft enheten i bärhandtaget vid transport.

Indledning

Denne brugervejledning leveres med hver ny model. Den formidler de nødvendige vejledninger vedrørende drift og vedligeholdelse samt oplysninger om reservedele.



Læs alle vejledninger inden du anvender denne støvsuger.

Beregnet brug

Denne støvsuger med pose er beregnet til erhvervs-mæssig brug, for eksempel på hoteller, skoler, hospitaler, fabrikker, butikker, kontorer og udlejningsforretninger. Denne støvsuger egner sig til oplysning af tørt, ikke-brandbart støv og snavs indendørs. Den er ikke beregnet til, at opsuge væsker eller farlige materialer.

Generelle oplysninger

Denne støvsuger sørger for en effektiv rengøring. De bedste resultater vil dog opnås til en minimumsomkostning hvis:

- Støvsugeren anvendes med egnet omhu.
- Støvsugeren vedligeholdes regelmæssigt - i henhold til de medfølgende vedligeholdelsesvejledninger.
- Støvsugeren skal anvendes med originale reservedele fra fabrikanten eller lignende reservedele.



Beskyttelse af miljøet

Du bedes bortskaffe emballage og brugte komponenter fra støvsugeren på en miljøhensigtsmæssig måde og ifølge din lokale lovgivning i forbindelse med bortskaffelse af affald. Husk altid på at genbruge.

Oplysninger om støvsugeren

Skal udfyldes på installationstidspunktet for fremtidig henvisning.

Model Nr. - _____

Serienummer - _____

Installationsdato - _____

Tekniske specifikationer

Model	V3
Spænding	220-240V
Frekvens	50-60Hz
Nominel effekt	1200W
Luftstrøms hastighed	33 l/s
Posekapacitet	11L
El-ledningens længde	12M
Vægt	5.75 kg
Størrelse (højde x bredde)	43cm x 37cm
Lydtryk niveau	67.8 dBA @ 1.5m
Bygningsklasse	II
Vibrationer ved styringsanordninger	<2,5 m/s ²
Beskyttelsesgrad	IP20

EF-overensstemmelseserklæring

Maskintype: Støvsuger med pose model: V3

Denne maskine overholder de følgende EF-direktiver:

- Maskindirektiv: 2006/42/EØF

- EMC-direktiv: 2004/108/EØF

Anvendte harmoniserede standarder: EN 60335-1, EN 60335-2-69, EN 55014-1, EN 55014-2, EN 61000-3-2, EN 61000-3-3

TENNANT Europa Uden

Industrielaan 6 5405 AB

P.O. Boks 6 5400 AA

Uden -- Holland

Uden, 02/04/2012

Mark Morrison

International driftsleder

TENNANT N.V.

Industrielaan 6 5405 AB

P.O. Boks 6 5400 AA, Uden-Holland

Europe@tenantco.com www.tenantco.com

Originale vejledninger. Copyright © 2012 Tennant Company.

Alle rettigheder forbeholdes. Trykt i Kina.

Specifikationer og reservedele kan ændres uden forudgående varsel.

VIGTIGE SIKKERHEDSINSTRUKTIONER



Dette symbol advarer brugeren mod farlige og uansvarlige fremgangsmåder, som kan føre til alvorlige personskader eller dødsfald.



ADVARSEL - For at reducere risikoen for brand, elektrisk stød eller kvæstelser:

1. Efterlad ikke støvsugeren, når el-ledningen er tilkoblet.
2. Træk el-ledningen ud af stikkontakten, når støvsugeren ikke er i brug, eller inden du foretager vedligeholdelsesindgreb.
3. Må ikke bruges udendørs eller på våde overflader. Denne støvsuger er kun til tør brug indendørs.
4. Må ikke anvendes som legetøj. Det er nødvendigt, at være meget opmærksom hvis støvsugeren bruges af eller i nærheden af børn.
5. Må kun bruges ifølge beskrivelserne i denne vejledning. Brug kun fabrikantens anbefalede tilbehør.
6. Brugere af støvsugeren skal vejledes grundigt.
7. Denne støvsuger er ikke beregnet til brug af personer (heriblandt børn) med begrænsede fysiske, sensoriske eller mentale evner, eller mangel på erfaring eller viden, med mindre de bliver overvåget eller har modtaget vejledning i forbindelse med brugen af støvsugeren af en person, der er ansvarlig for deres sikkerhed.
8. Må ikke bruges med beskadiget ledning eller stik. Kontrollér ledningen og stikket jævnligt for skader. Hvis ledningen er beskadiget, skal den erstattes af fabrikanten, serviceteknikeren eller en lignende kvalificeret person, for at undgå farlige situationer.



9. Man må ikke trække eller bære støvsugeren i ledningen, bruge ledningen som et håndtag, lukke en dør over ledningen eller trække ledningen omkring skarpe kanter eller hjørner. Kør ikke støvsugeren over ledningen. Hold ledningen på afstand fra opvarmede overflader.
10. Træk ikke ledningen ud af stikket ved træk. Tag fat om stikket og ikke om ledningen for, at trække den ud af stikkontakten.
11. Rør ikke ved stikket eller støvsugeren med våde hænder.
12. Må kun kobles til en jordforbundet stikkontakt.
13. Sørg for, at spændingen svarer til den, der vises på støvsugerens mærkeplade.
14. Indfør ikke genstande i nogen åbninger. Må ikke bruges hvis nogen åbning er tilstoppet; hold fri for støv, fnug, hår og alt andet, som muligvis kan reducere luftstrømmen.
15. Sørg for, at holde hår, løse beklædningsdele samt andre legemsdele væk fra åbninger og bevægende dele.
16. Sluk for alle styringsanordninger, inden stikket trækkes ud.
17. Må ikke bruges til, at opsuge brandbare eller let antændelige væsker, som f. eks. benzin, eller i områder hvor disse kan forefindes.
18. Opsug ikke nogen form for væske, farligt støv eller giftige materialer.
19. Opsug ikke brændende eller rygende genstande, som f. eks. cigaretter, tændstikker eller varm aske.
20. Vær særlig opmærksom ved rengøring på trapper.
21. Må ikke bruges uden korrekt indsat pose og/eller filtre.
22. Hvis du bruger en forlængerledning, sørg for at ledningen er egnet til denne støvsuger.
23. Støvsugeren må ikke modificeres fra dens oprindelige design.
24. Hold børn og uautoriserede personer på afstand af støvsugeren, når den er i brug.
25. Alle reparationer skal foretages af en kvalificeret servicetekniker. Brug kun dele fra samme fabrikant eller tilsvarende reservedele.
26. Må ikke udsættes for regn eller fugt. Må kun opbevares indendørs.

Kun for UK-model - El-ledningen er udstyret med en 13 amp-sikring. Hvis sikringen skal udskiftes, brug en 13 amp-sikring, som er i overensstemmelse med BS1362. Brug ikke støvsugeren hvis sikringslåget mangler.

Opbevaring og transport

Vikl forsigtigt el-ledningen om dens opbevaringskroge og opbevar støvsugeren på et tørt område indendørs. Støvsugeren må ikke udsættes for regn eller fugt. Løft støvsugeren i bærehåndtaget under transport.

Innledning

Denne håndboken tar for seg alle nye modeller. Den gir nødvendige instruksjoner og informasjon om drift, vedlikehold og utskifting av deler.



Les alle instruksjoner før du bruker maskinen.

Tiltenkt bruk

Denne canister-støvsugeren er beregnet for kommersiell bruk, som ved for eksempel på hoteller, skoler, sykehus, fabrikker, butikker, kontorer og utleiebedrifter. Maskinen er egnet for å suge opp tørt og ikke-brennbart støv og rusk i et innemiljø. Det er ikke egnet for å suge opp væsker eller farlige materialer.

Generell informasjon

Denne maskinen gir et fantastisk resultat. De beste resultatene oppnås til minimumskostnader dersom:

- Maskinen må betjenes med forsiktighet.
- Maskinen må vedlikeholdes jevnlig - maskinen må vedlikeholdes etter gitte instruksjoner.
- Maskinen må vedlikeholdes med deler fra produsenten eller tilsvarende.



Beskytt miljøet

Avhendingballasjen/bruktemaskinkomponenter på en miljømessig/forvarlig måte i henhold til lokaleregler for avfallshåndtering.
Husk alltid å resirkulere.

Maskindata

Fyll ut på tidspunktet for installasjonen for fremtidig referanse.
Modell nr. -
Serienummer -
Installasjonsdato -

Tekniske spesifikasjoner

Modell	V3
Spenning	220-240V
Frekvens	50-60Hz
Merkeeffekt	1200W
Luftmengde	33 l/s
Posens kapasitet	11L
Strømledningens lengde	12 m
Vekt	5.75 kg
Størrelse (høyde x bredde)	43cm x 37cm
Støynivå	67.8 dBA @1,5m
Konstruksjonsklasse	II
Vibrasjoner på kontrollen	<2.5 m/s ²
Beskyttelsesgrad	IP20

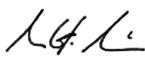
EUs konformitetserklæring

Maskintype: Canister støvsugermode: V3
Denne maskinen overholder følgende EF-direktiver:
- Maskindirektivet: 2006/42/EF
- EMC-direktivet: 2004/108/EF

Anvendte tilpassede standarder: EN 60335-1, EN 60335-2-69, EN 55014-1, EN 55014-2, EN 61000-3-2, EN61000-3-3

TENNANT EuropeUden

Industrielaan 6 5405 AB
Postboks 6 5400 AA
Uden -- Nederland
Uden, 2.4.2012


Mark Morrison
Direktør for internasjonale operasjoner



TENNANT N.V.

Industrielaan 6 5405 AB
Postboks Boks 6 5400 AA, Uden-Nederland
Europe@tennantco.com www.tennantco.com

Original bruksanvisning. Copyright ©2012 Tennant Company.
Med enerett. Trykt i Kina.
Spesifikasjoner og deler kan endres uten varsel.

VIKTIGE SIKKERHETSINSTRUKSJONER



Dettesymbolet advarer operatøren mot farer og utrygge framgangsmåter som kan resultere i alvorlige personskader eller dødsfall.



ADVARSEL - For å redusere risikoen for brann, elektrisk støt eller skade:

1. Ikke gå fra apparatet når det er koblet til en strømkilde.
2. Trekk ut strømledningen fra stikkkontakten når det ikke er i bruk, og ved vedlikehold.
3. Må ikke brukes utendørs eller på våte overflater. Denne maskinen er beregnet for bruk innendørs og på tørre overflater.
4. Må ikke brukes som et leketøy. Ekstra oppmerksomhet må vises når det brukes av eller i nærheten av barn.
5. Bruk kun som beskrevet i denne håndboken. Bruk bare produsentens anbefalte deler.
6. Operatører må være tilstrekkelig instruert i bruken av denne maskinen.
7. Denne maskinen er ikke beregnet for bruk av personer (inkludert barn) med reduserte fysiske, sensoriske eller mentale evner, eller mangel på erfaring og kunnskap, med mindre de har fått tilsyn eller instruksjoner om bruk av apparatet av en person som er ansvarlig for deres sikkerhet.
8. Ikke bruk med skadet ledning eller støpsele. Inspiser ledningen og støpselet regelmessig for skader. Hvis ledningen blir skadet, må den skiftes av produsenten, forhandleren eller en tilsvarende kvalifisert person for å unngå fare.



9. Ikke gjørfølgende: trekk eller bær etter ledningen, bruk ledningen som håndtak, lukk en dør med ledningen eller trekk ledningen rundt skarpe kanter eller hjørner. Ikke kjøp apparatet over ledningen. Hold ledningen borte fra varme overflater.
10. Ikke trekk ut ledningen ved å dra i selve ledningen. For å trekke ut, ta tak i støpselet, ikke i ledningen.
11. Ikke berør støpselet eller apparatet med våte hender.
12. Koble til kun med en jordet stikkontakt.
13. Kontroller at nettspenningen stemmer overens med spenningen på maskinens merkeplate.
14. Ikke putt gjenstander inn i noen av åpningene. Ikke bruk en åpning som er blokkert; hold fri for støv, lo, hår og annet som kan redusere luftstrømmen.
15. Hold hår, løse klær, fingre, og alle deler av kroppen bort fra åpninger og bevegelige deler.
16. Slå av alle kontroller/funksjoner før frakobling.
17. Ikke bruk for å plukke opp brennbare eller lettantennelige væsker som bensin, eller i områder der det kan være til stede.
18. Ikke sug opp noen form for væske, farlig støv eller giftige materialer.
19. Ikke sug opp noe som brenner eller røyker, som f.eks. sigaretter, fyrstikker eller varm aske.
20. Vær ekstra forsiktig ved rengjøring av trapper.
21. Ikke bruk uten støvpose og / eller filtre.
22. Hvis du bruker en skjøteledning sørg for at ledningen er egnet for denne maskinen.
23. Ikke modifier maskin fra den opprinnelige konstruksjonen.
24. Hold barn og uvedkommende borte fra maskinen når den er i bruk.
25. Allereparasjoner må utføres av en kvalifisert person. Brukbarereservedeler fra produsenten eller tilsvarende.
26. Må ikke utsettes for regn eller fuktighet. Må kun oppbevares innendørs.

Kun i Storbritannia- Ledningen er utstyrt med en 13 ampere sikring. Ved bytte av sikring, bruk en 13 ampere sikring i samsvar med BS1362. Ikke bruk maskinen hvis sikringsdekselet mangler.

Oppbevaring og transport

Vikle strømledning forsiktig rundt lagringskrokene og oppbevar maskinen i et tørt innemiljø. Må ikke utsettes for regn eller fuktighet. Løft maskinen ved bærehåndtaket for å frakte den.

Käyttöohjeet

Nämä käyttöohjeet tulevat jokaisen uuden mallin mukana. Niistä löytyy kaikki tarvittavat käyttö- ja huolto-ohjeet sekä tietoa varaosista.



Lue kaikki ohjeet huolellisesti ennen koneen käyttöä.

Käyttö

Tämä säiliömallinen kuivapölymuri on tarkoitettu laitoskäyttöön käyttöön, esim. hotelleissa, kouluissa, sairaaloissa, tehtaissa, kauppoissa, toimistoissa ja vuokratyöpaikoissa. Laitteella voi imuroida kuivaa, palamatonta pölyä ja roskaa sisätiloissa. Sitä ei voi käyttää nesteiden tai haitallisten aineiden imuroimiseen.

Yleistä tietoa

Tämä laite tarjoaa erinomaista palvelua. Paras tulos voidaan kuitenkin saavuttaa minimikustannuksin,

- laitetta käytetään huolellisesti.
- laite huolletaan säännöllisesti, laitteen huolto-ohjeiden mukaisesti.
- laite huolletaan valmistajan tarjoamia tai vastaavia osia käyttäen.

**Suojele ympäristöä**

Hävitä pakkausmateriaalit ja käytetyt laitteen osat ympäristöystävällisellä tavalla paikallisten jätteenhävitysohjeiden mukaisesti. Muista aina kierrättää.

Laitteen tiedot

Täytä laitteen tiedot tähän.

Mallinumero - _____
Sarjanumero - _____
Käyttöönottopäivä - _____

Tekniset tiedot

Malli	V3
Jännite	220-240V
Taajuus	50-60Hz
Sähköluokka	1200W
Ilmanvirtausvauhti	33 l/s
Pussin tilavuus	11L
Sähköjohdon pituus	12M
Paino	5.75 kg
Koko (korkeus x leveys)	43cm x 37cm
Äänenkovaus	67.8 dBA @ 1.5m
Rakennusluokka	II
Värähtely ohjaimissa	<2.5 m/s ²
Turvaluokka	IP20

EC Vaatimustenmukaisuusvakuutus

Laitetyyppi: Säiliöpölymuri Malli: V3
Tämä laite on seuraavien EU-direktiivien mukainen:
- Laitedirektiivi: 2006/42/EC
- EMC-direktiivi: 2004/108/EC
Sovelletut harmonoidut standardit: EN 60335-1, EN 60335-2-69, EN 55014-1, EN 55014-2, EN 61000-3-2, EN61000-3-3



TENNANT Europe Uden
Industrielaan 6 5405 AB
P.O. Box 6 5400 AA
Uden -- The Netherlands
Uden, 02/04/2012


Mark Morrison
Kansainvälisten toimintojen johtaja

TENNANT N.V.

Industrielaan 6 5405 AB
P.O. Box 6 5400 AA, Uden-The Netherlands
Europe@tennantco.com www.tennantco.com

Alkuperäiset käyttöohjeet. Copyright ©2012 Tennant Company.
Kaikki oikeudet pidätetään. Painettu Kiinassa.
Tekniset tiedot ja osat voivat muuttua ilman ilmoitusta.

TÄRKEÄT TURVAOHJEET

Tämä merkki varoittaa laitteen käyttäjää haitallisista ja vaarallisista toimista, jotka voivat aiheuttaa vakavia henkilövahinkoja tai jopa kuoleman.



VAROITUS – Vältäaksesi paloriskin, sähköiskun tai henkilövahingon:

1. Älä jätä päällä olevaa laitetta yksin.
2. Irrota virtajohto pistorasiasta kun laite ei ole käytössä ja ennen huoltoa.
3. Älä käytä ulkona tai märällä pinnalla. Tämä laite on kuivaa sisäkäyttöä varten.
4. Laitetta ei saa käyttää leluna. Valvo tarkasti kun laitetta käyttää lapsi tai sitä käytetään lasten läheisyydessä.
5. Käytä vain näiden käyttöohjeiden opastamalla tavalla. Käytä vain valmistajan suosittelemia lisävarusteita.
6. Käyttäjää tulee opastaa tarvittavalla tavalla tämän laitteen käyttöä varten.
7. Tätä laitetta ei tule käyttää sellaiset ihmiset (mukaan lukien lapset) joilla on alentuneet fyysiset, aistimukselliset tai henkiset voimavarat, tai joilla ei ole kokemusta tai tietotaitoa ellei heitä valvota tai henkilö, joka on vastuussa heidän turvallisuudestaan, ole antanut ohjeita heille laitteen käyttöä varten.
8. Älä käytä jos johto tai pistoke on rikkiäinen. Tarkista johto ja pistoke säännöllisesti. Jos johto on rikkoutunut, valmistajan, sen huoltoedustajan tai vastaavasti ammattitaitoisen henkilön tulee vaihtaa se jotta voidaan ennaltaehkäistä vaaratilanne.



9. Älä vedä tai kanno johdosta, käytä johtoa kahvana, sulje ovea johdon päälle tai vedä johtoa terävien nurkkien tai reinojen ympäri. Älä vedä laitetta johdon yli. Pidä johto pois kuumilta pinnoilta.
10. Älä irrota virtajohtoa pistorasiasta vetämällä johdosta. Irrottaaksesi pistorasiasta, vedä pistokkeesta, älä johdosta.
11. Älä käsittele pistoketta tai laitetta märillä käsillä.
12. Liitä vain asianmukaisesti maadoitettuun pistorasiaan.
13. Tarkita että virran jännite vastaa jännitettä joka on ilmoitettu laitteen luokituskilvessä.
14. Älä laita laitteen aukkoihin mitään esineitä. Älä käytä laitetta jos laitteen aukko on tukittu. Pidä aukot vapaana pölystä, nukasta, hiuksista ja muusta mikä voi heikentää ilman kulkua.
15. Pidä hiukset, väljät vaattet, sormet ja muut kehon osat pois laitteen aukoista ja sen liikkuvista osista.
16. Ennen kuin irrotat sähköpistokkeen, sulje kaikki koneen virtasäädöt.
17. Älä käytä tulenarkojen tai syttyvien nesteiden, kuten polttoaineen, imuroimiseen tai käytä laitetta sellaisella alueella missä voi olla kyseisiä aineita.
18. Älä imuroi mitään nestettä, haitallista pölyä tai myrkyllisiä materiaaleja.
19. Älä imuroi mitään mikä palaa tai savuaa, kuten savukkeita, tulitikkua tai kuumaa tuhkaa.
20. Ole varovainen kun puhdistat portaita.
21. Älä käytä ilman pölypussia tai suodattimia.
22. Jos käytät jatkojohtoa, varmista että johdon luokitus on yhteensopiva tämän laitteen kanssa.
23. Älä muokkaa laitetta sen alkuperäisestä kokoonpanosta.
24. Pidä lapset ja muut luvattomat henkilöt kaukana laitteesta kun se on päällä.
25. Kaikki korjaukset tulee suorittaa ammattitaitoinen huoltohenkilö. Käytä vain valmistajan tarjoamia tai vastaavia varaosia.
26. Älä altista laitetta sateelle tai kosteudelle. Säilytä vain sisätiloissa.

UK-malli (vain) - Johdossa on 13 ampeerin sulake. Jos vaihdat sulakkeen, käytä BS1362:n mukaista 13 amp sulaketta. Älä käytä laitetta jos sulakelansu puuttuu.

Säilytys ja kuljetus

Kierrä sähköjohto varovaisesti johtopidikkeiden ympärille ja säilytä laitetta kuivassa sisätilassa. Älä altista laitetta sateelle tai kosteudelle. Kuljetettaessa, nosta laitetta kantamalla kantokahvasta.

Introdução

Este manual é fornecido com cada modelo novo. Fornece instruções de funcionamento e manutenção necessárias e as informações sobre as peças de substituição.



Leia todas as instruções antes de usar a máquina.

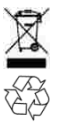
Uso Pretendido

Este aspirador de limpeza a seco foi concebido para uso comercial, por exemplo em hotéis, escolas, hospitais, fábricas, lojas, escritórios e negócios de arrendamento. A máquina é apropriada para aspirar o pó e resíduos secos, não-inflamáveis num ambiente interior. Não é apropriado para aspirar líquidos ou materiais perigosos.

Informação Geral

Esta máquina proporcionará um serviço excelente. Contudo, obterá melhores resultados a um custo mínimo se:

- A máquina for operada com cuidado razoável.
- A máquina for mantida regularmente – de acordo com as instruções de manutenção fornecidas.
- A máquina for mantida com as peças fornecidas pelo fabricante ou equivalentes.



Proteja o Ambiente

Por favor elimine os materiais da embalagem e os componentes usados da máquina de forma segura para o ambiente de acordo com os regulamentos locais de eliminação de resíduos. Lembre-se sempre de reciclar.

Dados sobre a Máquina

Por favor preencha no momento da instalação para referência futura.
 N.º do Modelo -
 N.º de Série -
 Data da Instalação -

Especificações Técnicas

Modelo	V3
Tensão	220-240V
Frequência	50-60Hz
Potência nominal	1200W
Débito do Fluxo De Ar	33 l/s
Capacidade do Saco	11L
Comprimento do Cabo de Alimentação	12m
Peso	5.75 kg
Tamanho (Largura x Altura)	43cm x 37cm
Nível de Pressão do Som	67.8dBA @ 1.5m
Classe da Construção	II
Vibração nos Controlos	<2.5 m/s ²
Grau de Protecção	IP20

Declaração de Conformidade CE

Tipo de Máquina: Aspirador de Limpeza a Seco Modelo: V3
 Esta máquina está conforme as seguintes directrizes orientadoras da UE:
 - Directriz Orientadora de Maquinaria: 2006/42/EC
 - Directriz Orientadora de compatibilidade electrónica: 2004/108/EC
Normas harmonizadas aplicadas: EN 60335-1, EN 60335-2-69, EN 55014-1, EN 55014-2, EN 61000-3-2, EN61000-3-3



TENNANT Europe Uden
 Industrielaan 6 5405 AB
 P.O. Box 6 5400
 The Netherlands
 Uden, 02/04/2012

 Mark Morrison
 Director de Operações Internacionais

TENNANT N.V.

Industrielaan 6 5405 AB
 P.O. Box 6 5400 AA, Uden-The Netherlands
 Europe@tennantco.com www.tennantco.com

Instruções Originais. Copyright ©2012 Tennant Company.
 Todos os direitos reservados. Impresso na China.
 As especificações e as peças estão sujeitas a alteração sem aviso prévio.

INSTRUÇÕES DE SEGURANÇA IMPORTANTES

Este símbolo adverte o operador dos perigos e das práticas inseguras que poderiam conduzir a ferimentos pessoais graves ou à morte.



AVISO - Para reduzir o risco de incêndio, de choque eléctrico, ou de ferimentos:

1. Não abandone o dispositivo quando estiver ligado.
2. Desligue o cabo da tomada quando não estiver em utilização e antes de prestar serviços de manutenção.
3. Não use no exterior ou em superfícies molhadas. Esta máquina é apenas para uso interior e seco.
4. Não permita que seja usado como um brinquedo. É necessária muita atenção quando usado perto de crianças.
5. Use apenas conforme descrito neste manual. Use apenas os acessórios recomendados pelo fabricante.
6. Os operadores serão adequadamente instruídos sobre o uso desta máquina.
7. Esta máquina não foi concebida para utilização por parte de pessoas (incluindo crianças) com capacidades físicas, sensoriais ou mentais reduzidas, ou falta de experiência e de conhecimento, excepto se com a supervisão ou instruções a respeito do uso do dispositivo por uma pessoa responsável pela sua segurança.
8. Não use com o cabo ou a tomada danificados. Inspeccione regularmente o cabo e a tomada para ver se não estão danificados. Se o cabo estiver danificado, deve ser substituído pelo fabricante, pelo seu agente de serviço ou por uma pessoa similarmente qualificada a fim de evitar perigos.



9. Não puxe nem transporte pelo cabo, não use o cabo como pega nem feche uma porta sobre o cabo, ou puxe pelo cabo em bordas afiadas ou cantos. Não corra o dispositivo sobre o cabo. Mantenha o cabo afastado de superfícies quentes.
10. Não desligue puxando pelo cabo. Para desligar, agarre na tomada, não no cabo.
11. Não segure a tomada ou o dispositivo com as mãos molhadas.
12. Ligue apenas a uma tomada com ligação à terra.
13. Certifique-se que a tensão corresponde à tensão mostrada na placa de avaliação da máquina.
14. Não coloque nenhum objecto nas aberturas. Não use com nenhuma abertura obstruída; mantenha-o sem pó, pelos, cabelo, e de qualquer coisa que possa reduzir o fluxo de ar.
15. Mantenha o cabelo, a roupa, dedos e todas as partes do corpo afastados das aberturas e das peças que se movem.
16. Desligue todos os controlos antes de desligar.
17. Não use para aspirar líquidos inflamáveis ou combustíveis, tais como gasolina, nem use em áreas onde possam estar presentes.
18. Não aspire nenhum tipo fluido, pó perigoso ou materiais tóxicos.
19. Não aspire nada que esteja a arder ou a deitar fumo, como cigarros, fósforos ou cinzas quentes.
20. Tenha cuidados redobrados ao limpar escadas.
21. Não usar sem o saco e/ou filtros de pó estarem colocados.
22. Se usar um cabo de extensão certifique-se que a classificação do cabo é apropriada para esta máquina.
23. Não altere o design original da máquina.
24. Mantenha crianças e pessoas desautorizadas longe da máquina quando estiver em utilização.
25. Todas as reparações devem ser executadas por uma pessoa qualificada. Use apenas as peças de substituição fornecidas pelo fabricante ou equivalentes.
26. Não exponha à chuva ou à humidade. Guarde apenas no interior.

Apenas Modelo Britânico - O cabo está equipado com um fusível de 13 amperes. Se substituir o fusível, use um fusível de 13 amperes em conformidade com BS1362. Não use a máquina se a tampa do fusível estiver em falta.

Armazenamento e Transporte

Envolva com cuidado o cabo de alimentação em torno dos ganchos de armazenamento do cabo e guarde a máquina num ambiente interior seco. Não exponha a máquina à chuva ou à humidade. Levante a máquina pelo punho para transportar.

Wprowadzenie

Niniejsza instrukcja jest dołączana do każdego nowego modelu. W instrukcji zamieszczono niezbędne instrukcje dotyczące operacji działania i konserwacji urządzenia oraz informacje dotyczące części zamiennych.



Przed rozpoczęciem używania urządzenia należy zapoznać się z informacjami zawartymi w niniejszej instrukcji.

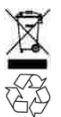
Przeznaczenie

Odkurzacz typu Canister do czyszczenia na sucho jest przeznaczony do użytku komercyjnego, np. w hotelach, szkołach, szpitalach, fabrykach, sklepach, biurach i wypożyczalniach. Urządzenie przeznaczone jest do zbierania suchych, niepalnych zanieczyszczeń wewnątrz pomieszczeń. Nie jest przeznaczone do zbierania płynów i materiałów niebezpiecznych.

Informacje ogólne

Urządzenie zapewnia doskonałą skuteczność. Jednak najlepsze rezultaty przy minimalnych kosztach uzyskuje się, gdy:

- urządzenie jest eksploatowane we właściwy sposób,
- urządzenie jest regularnie konserwowane – instrukcje dotyczące konserwacji dołączono do urządzenia,
- konserwacje urządzenia są prowadzone przy użyciu części dostarczonych przez producenta lub ich odpowiedników.



Ochrona środowiska

Materiały opakowaniowe i zużyte elementy urządzenia należy usuwać w sposób bezpieczny dla środowiska, zgodnie z lokalnymi przepisami dotyczącymi usuwania odpadów. Należy zawsze pamiętać o recyklingu.

Dane urządzenia

Wypełnić w czasie instalacji urządzenia i zachować na przyszłość.

Nr modelu - _____
 Nr seryjny - _____
 Data instalacji - _____

Parametry techniczne

Model	V3
Napięcie	220-240 V
Częstotliwość	50-60 Hz
Moc znamionowa	1200W
Prędkość przepływu powietrza	33 l/s
Pojemność worka	11L
Długość przewodu zasilającego	12 m
Waga	5.75 kg
Rozmiar (wys. x szer.)	43 cm x 37 cm
Poziom natężenia dźwięku	67.8 dBA przy 1,5 m
Klasa konstrukcji	II
Wibracja na przełącznikach regulujących	<2,5 m/s ²
Stopień ochrony	IP20

Deklaracja zgodności EC

Typ urządzenia: Odkurzacz typu Canister – model: V3
 Urządzenie to jest zgodne z poniższymi dyrektywami UE:
 - dyrektywa maszynowa: 2006/42/EC,
 - dyrektywa dotycząca kompatybilności elektromagnetycznej (EMC): 2004/108/EC.
Zastosowano normy zharmonizowane: EN 60335-1, EN 60335-2-69, EN 55014-1, EN 55014-2, EN 61000-3-2, EN61000-3-3



TENNANT Europe Uden

Industrielaan 6 5405 AB
 P.O. Box 6 5400 AA
 Uden – Holandia
 Uden, 02/04/2012


 Mark Morrison
 Dyrektor ds. operacji międzynarodowych

TENNANT N.V.

Industrielaan 6 5405 AB
 P.O. Box 6 5400 AA, Uden-The Netherlands
 Europe@tenantco.com www.tenantco.com

Dokument przetłumaczony z języka angielskiego. Copyright ©2012 Tennant Company. Wszelkie prawa zastrzeżone. Wydrukowano w Chinach. Wszelkie dane techniczne i części mogą ulec zmianie bez powiadomienia.

WAŻNE INSTRUKCJE DOTYCZĄCE BEZPIECZEŃSTWA



Ten symbol ostrzega operatora przed zagrożeniem, mogącym spowodować poważny uszczerbek na zdrowiu lub śmierć. **OSTRZEŻENIE – Aby zmniejszyć ryzyko pożaru, porażenia elektrycznego lub urazu ciała:**

1. Nie pozostawiać urządzenia podłączonego do zasilania bez nadzoru.
2. Odłączyć przewód zasilania, gdy urządzenie nie jest używane lub przed rozpoczęciem przeglądu.
3. Nie używać na zewnątrz ani na powierzchniach wilgotnych. Urządzenie jest przeznaczone do użytku wyłącznie w pomieszczeniach i na powierzchniach suchych.
4. Nie zezwalać na zabawę urządzeniem. Zachować szczególną ostrożność podczas używania urządzenia przez lub w obecności dzieci.
5. Używać wyłącznie zgodnie ze wskazówkami zamieszczonymi w niniejszej instrukcji. Używać wyłącznie nasadek zalecanych przez producenta.
6. Urządzenie powinno być obsługiwane przez operatorów odpowiednio przeszkolonych w zakresie obsługi urządzenia.
7. Urządzenie nie jest przeznaczone do użytku przez osoby (w tym dzieci) o ograniczonej sprawności czuciowej i umysłowej lub nieposiadające doświadczenia i wiedzy, chyba że są nadzorowane lub zostały odpowiednio poinstruowane przez osobę odpowiedzialną za ich bezpieczeństwo.
8. Nie używać urządzenia z uszkodzonym przewodem lub wtyczką. Regularnie sprawdzać stan techniczny przewodu i wtyczki. Aby nie dopuścić do zagrożenia, uszkodzony przewód zasilania musi być wymieniony przez producenta, pracownika serwisu lub innego wykwalifikowanego pracownika.



10. Nie pociągać i nie chwycić za przewód podczas przesuwania lub przenoszenia urządzenia, nie przyciskać przewodu drzwiami, chronić przed wszelkiego rodzaju ostrymi krawędziami. Nie przesuwac urządzenia po przewodzie. Zachować odpowiednią odległość od gorących powierzchni.
11. Nie pociągać za przewód podczas jego odłączania od gniazda zasilania. Wyjmując przewód z gniazda, chwycić za wtyczkę, a nie za przewód.
12. Nie dotykać wtyczki ani urządzenia wilgotnymi rękoma.
13. Podłączać wyłącznie do odpowiednio uziemionego gniazda zasilania.
14. Upewnić się, że napięcie zasilania jest zgodne z napięciem podanym na tabliczce znamionowej urządzenia.
15. Nie wkładać żadnych przedmiotów do otworów. Nie używać, gdy którykolwiek z otworów jest zablokowany; chronić przed kurzem, kłódkami, włosami i innymi zanieczyszczeniami, które mogą powodować zmniejszony przepływ powietrza.
16. Włosy, luźne elementy garderoby, palce oraz inne części ciała muszą znajdować się z dala od otworów i ruchomych części urządzenia.
17. Przed odłączeniem od gniazda zasilania wyłączyć wszystkie przełączniki regulujące.
18. Nie używać do zbierania płynów łatwopalnych, takich jak benzyna ani nie używać urządzenia w ich obecności.
19. Nie używać do zbierania żadnego rodzaju płynów, niebezpiecznych pyłów ani materiałów toksycznych.
20. Nie używać do zbierania materiałów palących się lub dymiących, takich jak papierosy, zapalki czy gorący popiół.
21. Zachować szczególną ostrożność podczas czyszczenia schodów.
22. Nie używać bez założonego worka i/lub filtrów.
23. Przed użyciem przedłużacza, sprawdzić czy jest on kompatybilny z urządzeniem.
24. Nie modyfikować oryginalnej konstrukcji urządzenia.
25. Podczas używania urządzenia dzieci i osoby nieupoważnione muszą znajdować się z dala od urządzenia.
26. Wszelkie naprawy muszą być wykonywane przez wykwalifikowanego pracownika serwisu. Należy używać wyłącznie części zamiennych dostarczonych przez producenta lub ich odpowiedników.
27. Chronić przed deszczem i wilgocią. Przechowywać wyłącznie wewnątrz pomieszczeń.

Dotyczy tylko modelu dostępnego na terenie Wielkiej Brytanii – Przewód zasilania wyposażony jest w bezpiecznik o natężeniu 13 A. Podczas wymiany bezpiecznika używać bezpieczników 13 A, zgodnych z BS1362. Nie używać urządzenia bez pokrywy bezpiecznika.

Przechowywanie i transport

Dokładnie zwinąć przewód zasilania wokół zaczepów mocujących i przechowywać urządzenie w suchych pomieszczeniach. Chronić przed deszczem i wilgocią. Podczas przenoszenia urządzenia należy podnosić za uchwyty.

Úvod

Tento návod je dodáván ke každému novému modelu. Poskytuje nezbytné pokyny k obsluze a údržbě a obsahuje informace o náhradních dílech.



Před použitím tohoto přístroje si přečtěte všechny pokyny.

Účel použití

Tento kanystrový vysavač pro suché vysávání je určený pro obchodní použití, například v hotelech, nemocničních zařízeních, výrobních závodech, prodejnách, kancelářích a půjčovnách. Přístroj je vhodný pro vysávání suchého nehořlavého prachu a nečistot ve vnitřním prostředí. Není vhodný pro vysávání kapalin nebo nebezpečných materiálů.

Všeobecné informace

Tento přístroj podává skvělý výkon. Nejlepších výsledků ovšem dosáhnete, pokud:

- budete přístroj používat s náležitou péčí.
- budete přístroj pravidelně udržovat dle přiložených pokynů k údržbě.
- budete díly nahrazovat náhradními díly nebo příslušenstvím od výrobce.



Ochrana životního prostředí

Balící materiály a použité díly přístroje bezpečně zlikvidujte v souladu s místními předpisy o likvidaci odpadu. Nezapomínejte na recyklaci odpadů.

Údaje o přístroji

Vyplňte prosím při instalaci za účelem budoucího použití.
 Č. modelu - _____
 Sériové číslo - _____
 Datum instalace - _____

Technické údaje

Model	V3
Napětí	220-240 V
Frekvence	50-60 Hz
Jmenovitý příkon	1200W
Průtok vzduchu	33 l/s
Kapacita sáčku	11L
Délka síťového kabelu	12 m
Hmotnost	5.75 kg
Rozměry (výška x šířka)	43 cm x 37cm
Hladina akustického tlaku	67.8 dBA @ 1,5 m
Třída požární odolnosti	II
Kmitání při ovládní	<2,5 m/s ²
Stupeň ochrany	IP20

ES Prohlášení o shodě

Typ přístroje: Kanystrový vysavač, model: V3
 Tento přístroj je ve shodě s následujícími směrnici EU:
 -Směrnice pro strojní zařízení: 2006/42/ES
 -Směrnice pro elektromagnetickou kompatibilitu: 2004/108/ES
Použité harmonizované normy: EN 60335-1, EN 60335-2-69, EN 55014-1, EN 55014-2, EN 61000-3-2, EN61000-3-3



TENNANT Europe Uden

Industrielaan 6 5405 AB
 P.O. Box 6 5400 AA
 Uden -- Nizozemí
 Uden, 02. 04. 2012

Mark Morrison
 Ředitel pro mezinárodní operace

TENNANT N.V.

Industrielaan 6 5405 AB
 P.O. Box 6 5400 AA, Uden-Nizozemí
 Europe@tennantco.com www.tennantco.com

Originální pokyny. Copyright ©2012 Tennant Company.
 Všechna práva vyhrazena. Vytisknuto v Číně.
 Technické údaje a díly podléhají změnám bez předchozího upozornění.

DŮLEŽITÉ BEZPEČNOSTNÍ POKYNY



Tento symbol upozorňuje obsluhu na rizika a nebezpečné postupy, které mohou zapříčinit vážná zranění nebo smrt.



VAROVÁNÍ – Pokyny pro snížení rizika požáru, úrazu elektrickým proudem nebo zranění:

1. Neodcházejte od přístroje, pokud je zapojen do zásuvky.
2. Pokud přístroj nepoužíváte a před údržbou vždy vytáhněte zástrčku ze zásuvky.
3. Nepoužívejte ve venkovních prostorách a na mokřém povrchu. Tento přístroj je určen pouze pro použití ve vnitřních prostorách a pro suché čištění.
4. Přístroj není hračka. Pokud si s přístrojem hrají děti nebo pokud přístroj provozujete v blízkosti dětí, dbejte zvýšené opatrnosti.
5. Přístroj používejte pouze způsobem popsáním v návodu. Používejte pouze příslušenství doporučená výrobcem.
6. Obsluha musí být příslušně proškolená o použití tohoto přístroje.
7. Tento přístroj není určen pro použití osobami (zahrnuje děti) se sníženými fyzickými, smyslovými nebo mentálními schopnostmi, případně s nedostatečnými zkušenostmi a znalostmi, pokud nejsou pod dohledem osoby odpovědné za jejich bezpečnost nebo nebyly proškoleny ohledně používání tohoto přístroje.
8. Přístroj nepoužívejte s poškozeným kabelem nebo poškozenou zástrčkou. Pravidelně kontrolujte, zda nebyly kabel nebo zástrčka poškozeny. Pokud je kabel poškozen, musí být vyměněn výrobcem, opravářem nebo podobně kvalifikovanou osobou, aby se předešlo nebezpečí.



9. Přístroj netahejte ani nezvedejte za kabel, nepoužívejte kabel jako držadlo, kabel nepřivírejte dvěma ani jej nevedte přes ostré okraje nebo rohy. Nepřejíždějte přístrojem přes kabel. Kabel udržujte mimo dosah tepelných zdrojů.
10. Přístroj nevypínejte zatažením za kabel. Přístroj vypněte uchopením za zástrčku, nikoli za kabel.
11. Nesahejte na zástrčku nebo na přístroj mokřými rukama.
12. Zapojte pouze do uzemněných zásuvek.
13. Zkontrolujte, zda síťové napětí odpovídá napětí uvedenému na výkonnostním štítku přístroje.
14. Do otvorů nevkládejte žádné předměty. Přístroj nepoužívejte, pokud jsou otvory zablokované; otvory udržujte čisté, odstraňujte z nich prach, vlasy a vše, co by mohlo snížit proudění vzduchu.
15. Udržujte vlasy, volné části oděvu, prsty a ostatní části těla mimo dosah otvorů a pohybujících se dílů.
16. Před odpojením přístroje vypněte všechny ovládací prvky.
17. Nepoužívejte k vysávání hořlavých, zápalných nebo vznětlivých kapalin, například benzínu, ani přístroj nepoužívejte na místech, kde by mohly být přítomny.
18. Nevysávejte jakékoli tekutiny, nebezpečný prach nebo toxické materiály.
19. Nevysávejte žádné hořící, žhavé nebo dýmající látky, například cigarety, zápalky nebo horký popel.
20. Dbejte zvýšené opatrnosti při vysávání na schodech.
21. Přístroj nepoužívejte bez umístěného sáčku na prach nebo vložených filtrů.
22. Pokud používáte prodlužovací kabel, zkontrolujte, zda je výkon kabelu vhodný pro tento přístroj.
23. Nepokoušejte se přístroj jakýmkoli způsobem upravovat.
24. Při používání přístroje udržujte děti a nepovolané osoby mimo dosah.
25. Veškeré opravy musejí být učiněny kvalifikovaným opravářem. Používejte pouze náhradní díly a příslušenství dodávané výrobcem.
26. Nevystavujte vlivu deště nebo vlhka. Určeno pouze ke skladování v místnosti.

Poznámka pouze pro modely ve Velké Británii – kabel je vybaven 13A pojistkou. Pojistku vyměňujte pouze za 13A pojistku, která odpovídá BS1362. Přístroj nepoužívejte, pokud chybí kryt pojistiky.

SKLADOVÁNÍ A PŘEPRAVA

Pečlivě omotejte síťový kabel kolem háků určených ke skladování kabelu a přístroj uskladněte v suché místnosti. Přístroj nevystavujte vlivu deště nebo vlhka. Přístroj zvedejte za držáky určené k přenosu.

Bevezetés

Jelen használati utasítást minden új modellhez mellékeljük. Tartalmazza a szükséges működési és karbantartási utasításokat és a cserealkatrészekre vonatkozó információkat.



A készülék használata előtt olvassa el a jelen utasításokat.

Javasolt felhasználás

Ezt a fém száraz porszívót kereskedelmi célú használatra tervezték, például hotelekben, iskolákban, kórházakban gyárakban, üzletekben, irodákban és bérelhető irodákban való használatra tervezték. A készülék megfelelő szűrőt, nem gyúlékony por és törmelék felszívására beltéren. Nem megfelelő folyadékok és veszélyes anyagok felszívására.

Általános információ

Ez a készülék kiváló szolgálatot nyújt. Viszont a kiváló teljesítményhez akkor társul költségkímélés, ha

- A készüléket elvárható gondoskodással működtetik.
- A készüléket rendszeresen karbantartják – a készülékhez mellékelt karbantartási utasításnak megfelelően.
- A készüléket a gyártó által ajánlott, vagy azokkal megegyező alkatrészekkel látják el.

**Környezetvédelem**

Kérjük, környezetvédelmi szempontból biztonságosan, a helyi hulladék-megsemmisítési rendelkezéseknek megfelelően semmisítse meg a csomagolóanyagokat és a készülék használt alkatrészeit.

Mindig tartsa szem előtt az újrahasznosítást!

A készülék adatai

Kérjük, a jövőbeli hivatkozásként töltsse ki ezt a készülék beszerelésekor.

Modellszám - _____
Sorozatszám - _____
Beszerelés dátuma - _____

Műszaki jellemzők

Modell	V3
Feszültség	220-240 V
Frekvencia	50-60 Hz
Névleges teljesítmény	1200W
Légáramlás sebessége	33 l/s
Porzsák kapacitása	11 L
Tápkábel hossza	12 m
Súly	5.75 kg
Méret (magasság x szélesség)	43 cm x 37 cm
Hangnyomásszint	67.8 dBA @ 1,5 m
Szerkezeti osztály	II
Rezgés a vezérlőegységnél	<2,5 m/s ²
Védelmi fokozat	IP20

EK Megfelelőségi nyilatkozat

Készülék típusa: Fém porszívó Modell: V3
Jelen készülék megfelel a következő EU irányelveknek:
- Gépi berendezésekre vonatkozó irányelv: 2006/42/EK
- EMC-irányelv: 2004/108/EK
Alkalmazott harmonizált szabványok: EN 60335-1, EN 60335-2-69, EN 55014-1, EN 55014-2, EN 61000-3-2, EN61000-3-3



TENNANT Europe Uden
Industrielaan 6 5405 AB
P.O. Box 6 5400 AA
Uden -- The Netherlands
Uden, 02/04/2012

Mark Morrison
Nemzetközi Tevékenységek Igazgatója

TENNANT N.V.

Industrielaan 6 5405 AB
P.O. Box 6 5400 AA, Uden-The Netherlands
Europe@tennantco.com www.tennantco.com

Eredeti utasítások. Szerzői jog ©2012 Tennant Company.
Minden jog fenntartva. Kínában nyomtatva.

A jellemzők és az alkatrészek előzetes figyelemzetezés nélkül változhatnak.

FONTOS BIZTONSÁGI UTASÍTÁSOK

Ez a jelzés olyan veszélyre vagy nem biztonságos eljárásra hívja fel a kezelő személy figyelmét, mely komoly személyi sérüléshez vagy akár halálhoz is vezethet.



FIGYELEM – A tűz, elektromos áramütés vagy sérülés kockázatának csökkentése érdekében:

1. Ne hagyja magára a készüléket, ha az áram alatt van.
2. Használaton kívül és szervizelés során húzza ki a tápkábelt az elektromos hálózatról.
3. Ne használja kültéren vagy nedves felületeken. Ezt a készüléket csak beltéri használatra, száraz anyagok felszívására tervezték.
4. Ne hagyja, hogy játékként használják. Mindig járjon el extra figyelemmel, ha gyerekek mellett használja.
5. Csak a jelen használati utasításban leírtaknak megfelelően alkalmazza. Csak a gyártó által javasolt tartozékokat használja.
6. A készülék kezelő személyzetét informálni kell a készülék használatáról.
7. A készüléket nem használhatják olyan személyek (ide értve a gyerekeket is), akik csökkent testi, érzékszervi vagy mentális képességekkel rendelkeznek, vagy tapasztalatlanok, és nem ismerik a készüléket, kivéve, ha elegendő információt kaptak a készülék biztonságos használatával kapcsolatban a biztonságukért felelős személytől.
8. Ne használja, ha a tápkábel vagy a csatlakozó dugó sérült. Esetleges sérüléseket keresve rendszeresen vizsgálja át a tápkábelt és a csatlakozó dugót. Ha a tápkábel sérült, a gyártó, a szerviz szakembere vagy hasonló képzettségű személy cserélje le, hogy elkerülje a lehetséges veszélyeket



9. Ne húzza és ne szállítsa a készüléket a tápkábelénél fogva, nem használja a kábelt fogókarként, ne zárja rá az ajtót a kábelre, és ne húzza éles sarkok mellett. Ne működtesse a készüléket a kábelon át. Tartsa távol a kábelt a felforrósodott felületektől.
10. A csatlakozó kihúzásakor ne a kábelnél fogva húzza ki a dugót. A kihúzásához a dugót használja, ne a kábelt.
11. Ne kezelje a kábelt vagy a készüléket nedves kézzel.
12. Csak megfelelően földelt kimenetbe csatlakoztassa.
13. Ellenőrizze, hogy a tápfeszültség egyezik a készülék adattábláján lévő feszültséggel.
14. Ne helyezzen semmilyen tárgyat a nyílásokba. Ne használja, a bármely nyílás elzáródott, tartsa távol a portól, pihéktől, hajszálaktól, és bármely olyan tárgytól, mely csökkentheti a levegő áramlását.
15. Tartsa távol haját, laza ruházatát, ujjait, és testrészeit a nyílásoktól és a mozgó részekről.
16. A kábel kihúzása előtt kapcsolja ki a készüléket.
17. Ne használja gyúlékony vagy robbanékony folyadékok, például benzin, felszívására, és olyan területeken, ahol ezek jelen lehetnek.
18. Ne szívjon fel semmilyen folyadékot, veszélyes port vagy mérgező anyagot.
19. Ne szívjon fel semmilyen égő vagy füstölő tárgyat, például cigaretta csikket, gyufát vagy forró hamut.
20. Extra figyelemmel járjon el, ha a készülékkel lépcsőket tisztít.
21. Ne használja a készüléket a porzsák és/vagy a szűrők nélkül.
22. Hosszabbító kábel használatakor ellenőrizze, hogy a kábel teljesítménye megfelelő a készülékhez.
23. Ne módosítsa a gép eredeti kialakítását.
24. Használat közben tartsa távol a gyerekeket és az illetéktelen személyeket a készüléktől.
25. Minden javítást a szerviz képzett szakemberének kell elvégeznie. Csak a gyártó által biztosított, vagy azokkal megegyező alkatrészeket használjon.
26. Ne tegye ki a készüléket eső vagy napfény káros hatásainak. Beltéren tárolja.

Csak UK modellek – A kábelt 13 amperes biztosítékkal látták el. Biztosítékok cseréjekor a BS1362 szabványnak megfelelő 13 amperes biztosítékot használjon. Ne használja a készüléket, ha a biztosíték fedele hiányzik.

Tárolás és szállítás

Óvatosan tekerje a tápkábelt a kábeltartó horgok köré, és száraz, beltéri helyiségben tárolja a készüléket. Ne tegye ki a készüléket eső vagy nedvség káros hatásainak. Szállításkor a szállító karokról fogva emelje fel a készüléket.

Εισαγωγή

Αυτό το εγχειρίδιο διατίθεται με κάθε νέο μοντέλο. Παρέχει απαραίτητες οδηγίες λειτουργίας και συντήρησης και πληροφορίες για τα ανταλλακτικά.



Διαβάστε όλες τις οδηγίες πριν χρησιμοποιήσετε το μηχάνημα.

Σκοπούμενη χρήση

Αυτή η σκούπα με κάνιστρο στεγνού καθαρισμού προορίζεται για επαγγελματική χρήση, παραδείγματος χάριν σε ξενοδοχεία, σχολεία, νοσοκομεία, εργοστάσια, καταστήματα, γραφεία και επιχειρήσεις ενοικίασης. Το μηχάνημα είναι κατάλληλο για την αφαίρεση στεγνής, μη εύφλεκτης σκόνης και απορριμμάτων σε εσωτερικούς χώρους. Δεν είναι κατάλληλη για την αναρρόφηση υγρών ή επικίνδυνων υλικών.

Γενικές πληροφορίες

Το μηχάνημα θα παρέχει εξαιρετική απόδοση. Ωστόσο, τα καλύτερα αποτελέσματα μπορούν να επέλθουν με ελάχιστο κόστος αν:

- Η λειτουργία του μηχανήματος γίνεται με εύλογη φροντίδα.
- Γίνεται τακτική συντήρηση στο μηχάνημα - σύμφωνα με τις οδηγίες συντήρησης που παρέχονται.
- Η συντήρηση του μηχανήματος γίνεται με ανταλλακτικά που παρέχονται από τον κατασκευαστή ή αντίστοιχα ανταλλακτικά.

Προστασία του περιβάλλοντος

Απορρίψτε όλα τα υλικά της συσκευασίας και τα χρησιμοποιημένα στοιχεία του μηχανήματος με έναν περιβαλλοντικά φιλικό τρόπο σύμφωνα με τους κατά τόπους κανονισμούς απορριμμάτων. Να θυμάστε πάντα να ανακυκλώνετε.



Δεδομένα μηχανήματος

Συμπληρώστε κατά τη στιγμή της εγκατάστασης για μελλοντική αναφορά.

Αρ. μοντέλου - _____

Αρ. σειράς - _____

Ημερομηνία εγκατάστασης - _____

Τεχνικές Προδιαγραφές

Μοντέλο	V3
Τάση	220-240V
Συχνότητα	50-60Hz
Ονομαστική ισχύς	1200W
Ρυθμός ροής αέρα	33 l/s
Χωρητικότητα σακούλας	11L
Μήκος Καλωδίουτροφοδοσίας	12m
Βάρος	5.75 kg
Μέγεθος (Ύψος x Πλάτος)	43cm x 37cm
Στάθμη πίεσης/θορύβου	67.8 dBA @ 1.5m
Κλάση κατασκευής	II
Δονήσεις/σεελέγχους	<2,5 m/s ²
Βαθμός προστασίας	IP20

Δήλωση συμμόρφωσης ΕΚ

Τύπος μηχανήματος: Μοντέλο ηλεκτρικής σκούπας με κάνιστρο: V3
Αυτό το μηχάνημα συμμορφώνεται προς τις παρακάτω οδηγίες ΕΕ:
- Οδηγία μηχανικού εξοπλισμού: 2006/42/ΕΚ
- Οδηγία ΗΜΣ: 2004/108/ΕΚ
Ισχύοντα εναρμονισμένα πρότυπα: EN 60335-1, EN 60335-2-69, EN 55014-1, EN 55014-2, EN 61000-3-2, EN61000-3-3



TENNANT Europe Uden

Industrielaan 6 5405 AB
P.O. Box 6 5400 AA
Uden -- Κάτω Χώρες
Uden, 02/04/2012

Mark Morrison
Διευθυντής Διεθνών Λειτουργιών

TENNANT V.

Industrielaan 6 5405 AB
P.O. Box 6 5400 AA, Uden-Κάτω Χώρες
Europe@tenantco.com www.tenantco.com

Πρωτότυπες Οδηγίες. Πνευματικά δικαιώματα ©2012 Tennant Company.
Με την επιφύλαξη παντός δικαιώματος. Εκτυπώθηκε στην Κίνα.
Οι προδιαγραφές και τα εξαρτήματα υπόκεινται σε αλλαγή χωρίς προειδοποίηση.

ΣΗΜΑΝΤΙΚΕΣ ΟΔΗΓΙΕΣ ΑΣΦΑΛΕΙΑΣ



Το σύμβολο αυτό προειδοποιεί τον χειριστή για κινδύνους και μη ασφαλείς πρακτικές που θα μπορούσαν να οδηγήσουν σε σοβαρό τραυματισμό ή θάνατο.



ΠΡΟΕΙΔΟΠΟΙΗΣΗ - Για να μειώσετε τον κίνδυνο πυρκαγιάς, ηλεκτροπληξίας, ή τραυματισμού:

1. Μην αφήνετε τη συσκευή όταν είναι συνδεδεμένη.
2. Βγάλτε το βύσμα του καλωδίου από την πρίζα όταν δεν χρησιμοποιείται και πριν το σέρβις.
3. Να μη χρησιμοποιείται σε εξωτερικούς χώρους ή σε υγρές επιφάνειες. Το μηχάνημα αυτό προορίζεται μόνο για εσωτερική και στεγνή χρήση.
4. Δεν επιτρέπεται να χρησιμοποιείται ως παιχνίδι. Είναι απαραίτητη η στενή επιτήρηση κατά τη χρήση της από ή κοντά σε παιδιά.
5. Χρησιμοποιείτε μόνον όπως περιγράφεται σε αυτό το εγχειρίδιο. Χρησιμοποιείτε μόνον τα συνιστώμενα από τον κατασκευαστή παρελκόμενα.
6. Οι χειριστές πρέπει να καθοδηγούνται επαρκώς για τη χρήση αυτού του μηχανήματος.
7. Το μηχάνημα αυτό δεν προορίζεται για χρήση από άτομα (μεταξύ των οποίων και παιδιά) με μειωμένες φυσικές, αισθητηριακές ή διανοητικές ικανότητες, ή έλλειψη εμπειρίας και γνώσης, εκτός εάν υπάρχει επίβλεψη ή τους έχουν δοθεί οδηγίες αναφορικά με τη χρήση της συσκευής από άτομα τα οποία είναι υπεύθυνα για την ασφάλειά τους.
8. Να μη χρησιμοποιείται με καλώδιο ή βύσμα που έχει υποστεί βλάβη. Επιθεωρείτε τακτικά το καλώδιο και το βύσμα για βλάβες. Εάν το καλώδιο έχει πάθει βλάβη, πρέπει να αντικατασταθεί από τον κατασκευαστή, τον αντιπρόσωπο σέρβις του ή όμοια καταρτισμένο άτομο για αποφυγή κινδύνου.



9. Μην τραβάτε ούτε μεταφέρετε με το καλώδιο, ούτε να χρησιμοποιείτε το καλώδιο ως λαβή, μην κλείνετε το καλώδιο στην πόρτα, ούτε να τραβάτε το καλώδιο γύρω από αιχμηρές άκρες ή γωνίες. Μην περνάτε τη συσκευή πάνω από το καλώδιο. Διατηρήστε το καλώδιο μακριά από θερμαινόμενες επιφάνειες.
10. Μην αποσυνδέετε το τραβώντας το καλώδιο. Για να αποσυνδέσετε, πιάστε το βύσμα όχι το καλώδιο.
11. Μη χειρίζεστε το βύσμα ή τη συσκευή με υγρά χέρια.
12. Συνδέστε μόνον σε μία κατάλληλα γειωμένη πρίζα.
13. Βεβαιωθείτε ότι η τάση ρεύματος αντιστοιχεί στην τάση που υποδεικνύεται στην πινακίδα ονομαστικών στοιχείων του μηχανήματος.
14. Μη βάζετε αντικείμενα στις οπές. Μη χρησιμοποιείτε με κάποια οπή φραγμένη, διατηρείτε χωρίς σκόνη, χνούδια, τρίχες και οτιδήποτε θα μπορούσε να μειώσει τη ροή αέρα.
15. Διατηρείτε μαλλιά, χαλαρά ρούχα, δάκτυλα και όλα τα μέλη του σώματος μακριά από τα ανοίγματα και κινούμενα μέρη.
16. Απενεργοποιήστε όλα τα χειριστήρια πριν βγάλετε την πρίζα.
17. Μην τη χρησιμοποιείτε για να αναρροφάτε εύφλεκτα ή εκρηξιμα υγρά όπως βενζίνη, ούτε να χρησιμοποιείτε σε περιοχές όπου μπορεί να υπάρχουν.
18. Μην αναρροφάτε κάθε τύπο υγρών, επικίνδυνης σκόνης ή τοξικών υλικών.
19. Μην αναρροφάτε τίποτε που καίγεται ή καπνίζει όπως τσιγάρα, σπύρτα ή καυτές στάχτες.
20. Να είστε εξαιρετικά προσεκτικοί όταν καθαρίζετε σκάλες.
21. Να μη χρησιμοποιείται χωρίς τη σακούλα σκόνης ή/και τα φίλτρα στη θέση τους.
22. Αν χρησιμοποιείτε καλώδιο επέκτασης, βεβαιωθείτε ότι η βαθμονόμηση καλωδίου είναι κατάλληλη για αυτό το μηχάνημα.
23. Μην τροποποιείτε το μηχάνημα από το αρχικό του σχέδιο.
24. Κρατάτε τα παιδιά και μη εξουσιοδοτημένα άτομα μακριά από το μηχάνημα όταν χρησιμοποιείται.
25. Όλες οι επισκευές πρέπει να πραγματοποιούνται από εξειδικευμένο άτομο σέρβις. Χρησιμοποιείτε μόνον τα ανταλλακτικά που παρέχονται από τον κατασκευαστή ή αντίστοιχα ανταλλακτικά.
26. Μην εκθέτετε σε βροχή ή υγρασία. Αποθηκεύετε μόνον σε εσωτερικούς χώρους.

Μοντέλο μόνον για το H.B. - Το καλώδιο είναι εξοπλισμένο με ασφάλεια 13 amp. Αν αντικαθιστάτε την ασφάλεια, χρησιμοποιείτε ασφάλεια 13 amp σύμφωνα με το BS1362. Μη χρησιμοποιείτε το μηχάνημα αν λείπει το κάλυμμα της ασφάλειας.

Αποθήκευση και μεταφορά

Τυλίξτε προσεκτικά το καλώδιο τροφοδοσίας γύρω από τους γάντζους αποθήκευσης καλωδίου και αποθηκεύστε το μηχάνημα σε στεγνό περιβάλλον εσωτερικών χώρων. Μην εκθέτετε το μηχάνημα σε βροχή ή υγρασία. Ανασηκώστε το μηχάνημα από τη λαβή μεταφοράς για να το μετακινήσετε.

Предисловие

Это руководство содержит описание каждой новой модели. Здесь представлены необходимые инструкции по эксплуатации и техническому обслуживанию, а также необходимая информация по запчастям.



Прочитайте всю инструкцию перед использованием техники.

Использование по назначению

Этот пылесос с сухим фильтром предназначен для промышленного использования, например в отелях, школах, больницах, фабриках, магазинах, офисах арендуемых предприятиях. Этот прибор подходит для уборки сухой, невоспламеняемой пыли или грязи внутри помещения. Он не подходит для уборки жидкости или взрывоопасного материала.

Общая информация

Этот прибор обеспечит прекрасную работу. Так или иначе, наилучшего результата при минимальных затратах можно достичь если:

- Пылесосом будут пользоваться аккуратно.
- Пылесос будет регулярно проходить технический осмотр – при соблюдении инструкций по техническому обслуживанию.
- Для ремонта прибора будут использоваться детали от производителя или подобные детали.



В защиту окружающей среды

Остающиеся после распаковки части упаковки использованные запчасти аппарата следует утилизировать без нанесения ущерба окружающей среде согласно местному законодательству по утилизации отходов. Не забывайте о повторной переработке.

Технические характеристики

Пожалуйста, заполните это во время сборки для будущего учета.
 Модель №. - _____
 Серийный №. - _____
 Дата сборки - _____

Технический паспорт

Модель	V3
Напряжение	220-240 В
Частота	50-60 Гц
Номинальная мощность	1200Вт
Скорость потока воздуха	33 л/с
Вместительность мешка	11л
Длина кабеля питания	12м
Вес	5.75 кг
Размер (Высота x Ширина)	43cm x 37cm
Уровень давления звука	67.8 дБА @ 1.5м
Тип строения	II
Вибрации при управлении	<2.5 м/с ²
Уровень защиты	IP20

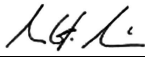
Заявление о соответствии ЕС

Тип аппарата: Пылесос с контейнером Модель: V3
 Это устройство соответствует следующим директивам ЕС
 - Директива о машинном оборудовании: 2006/42/ЕС
 - Директива EMC: 2004/108/ЕС



Используемые согласованные стандарты: EN 60335-1, EN 60335-2-69, EN 55014-1, EN 55014-2, EN 61000-3-2, EN 61000-3-3

TENNANT Europe Uden
 Industrielaan 6 5405 AB
 P.O. Box 6 5400 AA
 Uden – The Netherlands
 Uden, 02/04/2012


 Марк Моррисон
 Директор по международным перевозкам

TENNANT N.V.

Industrielaan 6 5405 AB
 P.O. Box 6 5400 AA, Uden-The Netherlands
 Europe@tenantco.com www.tenantco.com

Оригинальная инструкция. Авторское право ©2012 компания Tennant. Все права защищены. Напечатано в Китае. Характеристики и пункты могут меняться без уведомления.

ВАЖНЫЕ УКАЗАНИЯ ПО БЕЗОПАСНОСТИ



Этот символ предупреждает оператора о вредных и опасных действиях, которые могут привести к сильным личным повреждениям или смерти.



ПРЕДУПРЕЖДЕНИЯ – Чтобы уменьшить риск возгорания, электрического шока или повреждения:

1. Не оставляйте устройство включенным.
2. Вынимайте вилку из розетки после использования перед техническим осмотром
3. Не используйте вне помещения или на влажных поверхностях. Этот прибор только для использования в сухих помещениях и на сухих поверхностях.
4. Не позволяйте пользоваться им как игрушкой. Особая бдительность необходима при использовании прибора детьми или возле детей.
5. Использовать только по описанию в руководстве. Пользуйтесь только аксессуарами, рекомендуемыми производителем.
6. Операторов также следует проинформировать про правила пользования пылесосом.
7. Этот прибор не предназначен для использования людьми (включая детей) с ограниченными физическими, сенсорными или умственными возможностями, или с недостаточным опытом и знаниями, кроме случаев, когда за ними установлен надзор или было проведено обучение по использованию устройства лицом, ответственным за их безопасность.
8. Не использовать, если провод или вилка повреждены. Регулярно осматривать провод или вилку на наличие повреждений. Если провод поврежден, то производитель, сервисный агент или другой квалифицированный специалист должен произвести его замену во избежание опасности.



9. Нельзя тянуть или тащить за провод, использовать провод вместо ручки, закрывать дверь проводом, или натягивать провод вокруг острых краев и углов. Нельзя ставить прибор на провод. Следует держать провод подальше от горячих поверхностей.
10. Нельзя выключать из розетки, потянув за провод. Чтобы выключить из розетки, нужно потянуть за вилку, а не за провод.
11. Не берите электроприбор или вилку мокрыми руками
12. Включать только в правильно заземленную розетку.
13. Убедитесь, что напряжение в сети соответствует напряжению, указанному в техническом паспорте прибора.
14. Не вставлять никаких предметов в отверстия. Не включать, если какое-либо из отверстий заблокировано; вовремя удалять пыль, нитки, волосы, и все остальное, что может снизить поток воздуха.
15. Избегать попадания волос, струящейся одежды, пальцев, и других частей тела в отверстия и в другие движущиеся детали.
16. Отключить все кнопки, прежде чем выключить из розетки.
17. Не использовать для уборки воспламеняемых и горючих жидкостей, таких как бензин, и не использовать в местах, где таковые могут присутствовать.
18. Нельзя убирать прибором какую-либо жидкость, воспламеняемую пылью или токсичные вещества.
19. Нельзя убирать прибором горящие или дымящиеся предметы, как сигареты, спички, или тлеющую золу.
20. Повышенные меры предосторожности необходимы при уборке лестниц.
21. Не использовать при отсутствии пылевого мешка/или фильтров в пылесосе.
22. При использовании удлинителя, убедитесь, что мощность удлинителя соответствует мощности прибора.
23. Не меняйте первоначальный дизайн прибора.
24. При использовании прибора, не подпускайте близко к нему детей и других посторонних лиц.
25. Любой ремонт должен проводиться квалифицированным специалистом по ремонту. Использовать только запчасти, поставляемые производителем или подобными деталями.
26. Не подвергать влиянию дождя или влаги. Хранить внутри помещения.

Только для моделей, используемых в Британии – Провод оснащен предохранителем на 13 А. При замене предохранителя, используйте другой предохранитель на 13 А, соответствующий BS 1362. Не используйте прибор, если предохранитель отсутствует.

Хранение и транспортировка

Аккуратно намотать провод питания вокруг зацепов для шнура и поместить пылесос в сухое место в помещении. Не подвергать пылесос влиянию дождя или влаги. При транспортировке, поднимать прибор за ручку для переноски.

Giriş

Bu kılavuz her yeni modelle birlikte verilir. Gerekli işletim ve bakım talimatları ile yedek parça bilgilerini sağlar.



Makineyi kullanmadan önce tüm talimatları okuyun.

Kullanım Amacı

Filtreli kuru elektrik süpürgesi, otel, okul, hastane, fabrika, dükkan, ofis ve kiralık işletmeler gibi yerlere yönelik ticari kullanım amaçlıdır. Makine kapalı mekanlarda kuru, yanıcı olmayan toz ve kalıntıları toplamaya uygundur. Sıvı veya tehlikeli maddeleri toplamak için uygun değildir.

Genel Bilgiler

Bu makine mükemmel hizmet sağlayacaktır. Ancak en iyi sonuçlar, aşağıdaki şartlarda en düşük maliyetle elde edilecektir:

- Makine kullanımı sırasında makul dikkat gösterilirse.
- Sağlanan makine bakım talimatlarına göre makineye düzenli bakım uygulanırsa.
- Makede üreticinin sağladığı veya eşdeğer parçalar kullanılırsa.

**Çevrenin Korunması**

Ambalaj malzemelerini ve kullanılmış makine parçalarını yerel atık yönetmeliklerine uygun olarak çevreyle dost yöntemlerle atın.

Geri dönüşüm yapmayı unutmayın.

Makine Verileri

İleride kullanmak için lütfen kurulum sırasında doldurun.

Model No. - _____
Seri No. - _____
Kurulum Tarihi - _____

Teknik Özellikler

Model	V3
Voltaj	220-240V
Frekans	50-60Hz
Nominal Güç	1200W
Hava Akış Debisi	33 l/s
Torba kapasitesi	11L
Güç Kablosu Uzunluğu	12M
Ağırlık	5.75 kg
Boyut (Yükseklik x Genişlik)	43cm x 37cm
Ses Basınç Seviyesi	67.8 dBA @ 1.5m
Yapım Sınıfı	II
Kontrol Titreşimi	<2.5 m/s ²
Koruma Derecesi	IP20

AT Uygunluk Beyanı

Makine Tipi: Filtreli elektrikli süpürge Model: V3

Bu makine aşağıdaki AB yönergelerine uygundur:

- Makine Yönergesi: 2006/42/EC

- EMC Yönergesi: 2004/108/EC

Yürürlükteki uyumlu standartlar: EN 60335-1, EN 60335-2-69, EN 55014-1, EN 55014-2, EN 61000-3-2, EN61000-3-3

TENNANT Europe Uden

Industrielaan 6 5405 AB

Posta Kutusu 6 5400 AA

Uden -- Hollanda

Uden, 02/04/2012



Mark Morrison

Mark Morrison
Ulusallararası Operasyonlar Yöneticisi

TENNANT N.V.

Industrielaan 6 5405 AB

Posta Kutusu 6 5400 AA, Uden- Hollanda

Europe@tenantco.com www.tenantco.com

Orijinal Talimatlar. Telif Hakkı ©2012 Tennant Company.

Tüm hakları saklıdır. Çin'de basılmıştır.

Özellikler ve parçalar bildirim yapılmaksızın değişikliğe tabidir.

ÖNEMLİ EMNİYET TALİMATLARI

Bu sembol kullanıcıyı, ciddi kişisel yaralanma veya ölüme sonuçlanabilecek tehlikeli ve güvenli olmayan uygulamalara karşı uyarır.



UYARI - Yangın, elektrik çarpması veya yaralanma riskini azaltmak için:

1. Cihazı fişi takılı bırakmayın.
2. Kullanılmadığı zamanlarda ve servisten önce kabloyu prizden çekin.
3. Dış mekanlarda veya nemli yüzeylerde kullanmayın. Bu makine sadece iç mekan ve kuru kullanım içindir.
4. Oyuncak olarak kullanılmasına izin vermeyin. Çocuklar tarafından veya çevresinde kullanıldığında çok dikkatli olunmalıdır.
5. Sadece bu kılavuzda belirtildiği şekilde kullanın. Sadece üreticinin önerdiği aksesuarları kullanın.
6. Kullanıcılar bu makinenin kullanımı hakkında yeterli derecede bilgilendirilmelidir.
7. Bu makinenin, güvenliklerinden sorumlu bir kişiden cihazın kullanımına ilişkin denetim veya talimat almadıkları sürece, düşük fiziksel, duyuşsal veya zihinsel becerilere sahip ya da gerekli deneyim veya bilgiye sahip olmayan kişiler tarafından (çocuklar dahil) kullanılması amaçlanmamıştır.
8. Hasarlı kablo veya fişlerle kullanmayın. Kablo veya fişi hasar görme ihtimaline karşı düzenli kontrol edin. Kablo hasarlıysa, tehlikeli durumları önlemek için üretici, servis veya benzer, yetkili kişiler tarafından yenilenmelidir.



9. Makineyi kablosundan çekmeyin veya tutmayın, kabloyu tutacak olarak kullanmayın, kapı arasına sıkıştırmayın ya da sivri kenar ve köşelerin çevresinden çekmeyin. Cihazı kablunun üzerinden geçirmeyin. Kabloyu sıcak yüzeylerden uzak tutun.
10. Kabloyu çektiğizden prizden çekmeyin. Fişi çekmek için, kabloyu değil fişi tutun.
11. Fişi veya cihazı ıslak ellerle tutmayın.
12. Sadece doğru topraklanmış bir prize takın.
13. Elektrik voltajının, makinenin anma değer plakasında gösterilen voltaja uyduğundan emin olun.
14. Açıklıklara herhangi bir nesne koymayın. Makineyi, açıklıklar tıkalı haldeyken kullanmayın; toz, tiftik, saç ve hava akışını düşürecek her şeyi uzak tutun.
15. Saçınızı, bol giysilerinizi, parmaklarınızı ve vücudunuzu açıklıklardan ve hareketli parçalardan uzak tutun.
16. Fişi çekmeden önce tüm kontrolleri kapatın.
17. Benzin gibi yanabilir veya tutuşabilir sıvıları toplamak için veya bunların bulunabileceği ortamlarda kullanmayın.
18. Hiçbir sıvı, zararlı toz veya toksik malzemeyi toplamakta kullanmayın.
19. Sigara, kibrit veya sıcak kül gibi yanan veya tüten hiçbir şeyi toplamakta kullanmayın.
20. Merdivenleri temizlerken ekstra özen gösterin.
21. Toz torbası ve/veya filtreler takılı olmadan kullanmayın.
22. Uzatma kablosu kullanıyorsanız, kablo değerlerinin bu makineye uygun olduğundan emin olun.
23. Makinenin orijinal tasarımını değiştirmeyin.
24. Kullanım sırasında, çocuk ve yetkili olmayan kişileri makineden uzak tutun.
25. Tüm tamiratlar yetkili servis elemanları tarafından yapılmalıdır. Sadece üretici tarafından sağlanan veya eşdeğer yedek parçaları kullanın.
26. Yağmur veya neme maruz bırakmayın. Sadece iç mekanda saklayın.

Sadece İngiltere Modeli - Kablo 13 amp sigortayla donatılmıştır. Sigortayı değiştirirken, BS1362'ye uygun 13 amp sigorta kullanın. Sigorta kapağı kayıpsa makineyi kullanmayın.

Depolama ve Nakliyat

Elektrik kablosunu kablo saklama kancalarının çevresine dikkatlice sarın ve makineyi kuru bir iç mekanda saklayın. Makineyi yağmur veya neme maruz bırakmayın. Makineyi taşımak için taşıma kulpundan tutarak kaldırın.

Úvod

Tento návod sa dodáva s každým novým modelom. Poskytuje potrebné pokyny na prevádzku a údržbu a informácie o náhradných dieloch.



Prečítajte si všetky pokyny pred použitím stroja.

Použitie v súlade s účelom

Tento sudový vysávač je určený na komerčné použitie, napríklad v hoteloch, školách, nemocniciach, továrňach, obchodoch, kanceláriách a prenajímaných priestoroch. Stroj je vhodný na vysávanie suchého, nehorľavého prachu a smetí v zastrešených miestnostiach. Nie je vhodný na vysávanie tekutín, alebo nebezpečných materiálov.

Všeobecné informácie

Tento stroj bude poskytovať vynikajúce služby. Napriek tomu sa dosiahnu najlepšie možné výsledky pri minimálnych nákladoch, ak:

- Stroj sa má prevádzkovať s primeranou opatrnosťou.
- Stroj je treba pravidelne udržiavať - podľa poskytnutých pokynov na údržbu stroja.
- Údržba stroja sa vykonáva pomocou výrobcom dodaných, alebo ekvivalentných súčastí.

**Ochrana životného prostredia**

Zlikvidujte prosím obalové materiály a použité komponenty stroja environmentálne bezpečným spôsobom podľa miestnych predpisov na likvidáciu odpadu. Nikdy nezabúdajte recyklovať.

Údaje stroja

Vyplňte prosím v čase inštalácie pre budúce použitie.

Model č. - _____
Sériové č. - _____
Dátum inštalácie - _____

Technické parametre

Model	V3
Napätie	220 - 240 V
Frekvencia	50-60 Hz
Nominálny výkon	1200W
Rýchlosť prietoku vzduchu	33 l/s
Objem vrečka	11L
Dĺžka napájacieho kábla	12M
Hmotnosť	5.75 kg
Veľkosť (výška x šírka)	43cm x 37cm
Hladina hluku	67.8 dBA @ 1,5 m
Trieda konštrukcie	II
Vibrácie na ovládačoch	< 2,5 m/s ²
Stupeň ochrany	IP20

Vyhlasenie o zhodnosti EK

Tyto stroja: Sudový vysávač model: V3

Tento stroj vyhovuje nasledujúcim smerniciam EU:

- Smernica o strojných zariadeniach: 2006/42/ES

- Smernica o elektromagnetickej kompatibiliti: 2004/108/ES

Použité harmonizované štandardy: EN 60335-1, EN 60335-2-69, EN 55014-1, EN 55014-2, EN 61000-3-2, EN61000-3-3

TENNANT Europe Uden

Industrielaan 6 5405 AB
P.O. Box 6 5400 AA
Uden -- Holandsko
Uden, 02/04/2012


Mark Morrison
Riaditeľ medzinárodných operácií

**DOLEŽITÉ BEZPEČNOSTNÉ POKYNY**

Tento symbol varuje operátora pred rizikami a nebezpečnými postupmi, ktoré môžu spôsobiť vážne osobné zranenie alebo smrť.



VÝSTRAHA - na zníženie rizika požiaru, úrazu elektrickým prúdom alebo poranenia:

1. Neodchádzajte od zariadenia, keď je pripojené na napájanie.
2. Vytiahnite kábel zo zásuvky, keď sa nepoužíva a pred servisovaním.
3. Nepoužívajte vonku, alebo na mokrych povrchoch. Tento stroj je určený iba na použitie vnútri a za sucha.
4. Nedovoľte, aby sa používalo ako hračka. Pokiaľ sa používa v blízkosti dieťaťa alebo dieťaťom, je potrebný dozor.
5. Používajte iba tak, ako je popísané v tomto návode. Používajte iba nástavce, odporúčané výrobcom.
6. Operátori by mali byť o použití tohto stroja príslušne poučení.
7. Tento stroj nie je určený na používanie osobami (vrátane detí) so zníženými fyzickými, zmyslovými alebo mentálnymi schopnosťami, alebo nedostatkom skúseností a vedomostí, pokiaľ nie sú pod dozorom, alebo nedostali pokyny o používaní stroja od osoby, zodpovednej za ich bezpečnosť.
8. Nepoužívajte s poškodeným káblom, alebo zástrčkou. Pravidelne kontrolujte kábel a zástrčku, či nie sú poškodené. Ak je kábel poškodený, musí ho vymeniť výrobca, jeho servisný zástupca, alebo podobne kvalifikovaná osoba, aby sa predišlo riziku.



9. Neťahajte, ani neoste za kábel, nepoužívajte kábel ako rukoväť, ani nezatvárajte dvere, keď je v nich kábel, ani neťahajte okolo ostrých hrán či rohov. Zariadením neprechádzajte po káblí. Kábel chráňte pred horúcimi plochami.
10. Nevyťahujte zo zásuvky ťahaním za kábel. Na vytiahnutie zo zásuvky chyťte zástrčku, nie kábel.
11. Nemanipulujte so zástrčkou, či prístrojom s mokrymi rukami.
12. Pripojte iba na správne uzemnenú zásuvku.
13. Skontrolujte, či napájacie napätie zodpovedá napätiu, uvedenom na štítku stroja.
14. Nevkladajte do otvorov žiadne predmety. Nepoužívajte, ak je ktorýkoľvek z otvorov zablokovaný; chráňte pred prachom, vlákňami, vlasmi a čímkoliek, čo môže znížiť prietok vzduchu.
15. Držte vlasy, voľné šaty, prsty a všetky časti tela mimo otvorov a pohyblivých častí.
16. Pred vytiahnutím zo zásuvky vypnite všetky ovládače.
17. Nepoužívajte na vysávanie horľavých, alebo vznietivých tekutín, ako je benzín, ani nepoužívajte v miestach, kde sa môžu nachádzať.
18. Nevysávajte žiadnu tekutinu, nebezpečný prach, alebo toxické materiály.
19. Nevysávajte čokoľvek, čo horí, alebo dymí, ako sú cigarety, zápalky, alebo horúci popol.
20. Pri čistení schodov buďte zvlášť opatrní.
21. Nepoužívajte bez prachového vrečka a/alebo filtrov.
22. Pokiaľ používate predĺžovací kábel, skontrolujte, či sú nominálne hodnoty kábla vhodné pre tento stroj.
23. Nepozmeňujte pôvodnú konštrukciu stroja.
24. Keď sa stroj používa, chráňte ho pred deťmi a neoprávnenými osobami.
25. Všetky opravy musí vykonávať kvalifikovaný opravár. Používajte iba výrobcom dodané, alebo ekvivalentné náhradné diely.
26. Nevystavujte dažďu a vlhkosti. Skladujte iba vnútri.

Iba modely pre VB - Kábel je vybavený 13 A poistkou. Ak vymieňate poistku, použite 13 A poistku v súlade s BS1362. Nepoužívajte stroj, ak chýba kryt poistky.

Skladovanie a preprava

Starostlivo omotajte kábel okolo hákov na uloženie kábla a uložte stroj v suchom prostredí vnútri. Stroj nevystavujte dažďu a vlhkosti. Pri preprave stroj dvíhajte za rukoväť na nosenie.

TENNANT N.V.

Industrielaan 6 5405 AB
P.O. Box 6 5400 AA, Uden-Holandsko
Europe@tenantco.com www.tenantco.com

Originálne pokyny. Copyright ©2012 Tennant Company.

Všetky práva vyhradené. Vytlačené v Číne.

Parametre a súčiastky podliehajú zmene bez predchádzajúceho upozornenia.

Uvod

Ta priročnik je posodobljen z vsakim novim modelom. Vsebuje potrebna navodila za uporabo in vzdrževanje ter informacije o nadomestnih delih.



Pred uporabo naprave preberite vsa navodila.

Uporaba

Ta suhi čistilec z rezervoarjem je namenjen za poslovno uporabo, na primer v hotelih, šolah, bolnicah, trgovinah, pisarnah, in za izposajo. Naprava je primerna za sesanje suhega, nevetljivega prahu in umazanije v notranjih prostorih. Ni primerna za sesanje tekočin ali nevarnih materialov.

Splošne informacije

Ta naprava ponuja odlično delovanje. Vendar boste najboljše rezultate, pri minimalnih stroških dosegli, če:

- Napravo uporabljate razumno.
- Napravo redno vzdržujete – po priloženih vzdrževalnih navodilih za napravo.
- Napravo vzdržujete z deli, ki jih je priložil proizvajalec, oz. z enakovrednimi deli.



Varujte okolje

Embalažo in rabljene komponente naprave odvrzite na okolju prijazen način ter v skladu z lokalnimi pravili za odlaganje smeti. Vedno mislite na recikliranje.

Podatki o napravi

Izpolnite čas namestitve za prihodnjo referenco.

Št. modela - _____

Serijska št. - _____

Datum namestitve - _____

Tehnični podatki

Model	V3
Napetost	220 – 240 V
Frekvenca	50-60Hz
Nazivna moč	1200W
Stopnja zračnega pretoka	33 l/s
Nosilnost vrečke	11 L
Dolžina napajalnega kabla	12 m
Teža	5.75 kg
Velikost (višina x širina)	43 cm x 37 cm
Nivo zvočnega tlaka	67.8 dBA @ 1,5 m
Razred konstrukcije	II
Vibracije pri krmilnih elementih	<2,5 m/s ²
Stopnja zaščite	IP20

Deklaracija o skladnosti ES

Vrsta naprave: sesalnik z rezervoarjem Model: V3

Ta naprava je v skladu z naslednjimi direktivami EU:

- Direktiva za strojno opremo: 2006/42/ES

- Direktiva EMC: 2004/108/ES

Uporabljeni usklajeni standardi: EN 60335-1, EN 60335-2-69, EN 55014-1, EN 55014-2, EN 61000-3-2, EN61000-3-3

TENNANT Europe Uden

Industrielaan 6 5405 AB
P.O. Box 6 5400 AA
Uden – Nizozemska
Uden, 02/04/2012


Mark Morrison
Direktor za mednarodne posle



POMEMBNA VARNOSTNA NAVODILA



Ta simbol opozarja uporabnika na nevarnosti in nevarno uporabo, ki lahko povzroči resne telesne poškodbe ali smrt.



OPOZORILO – Za zmanjšanje nevarnosti požara, električnega udara ali telesne poškodbe:

1. Naprave ne puščajte same, ko je ta priklopljena.
2. Ko naprave ne uporabljate ali pred servisom, odklopite kabel iz vtičnice.
3. Ne uporabljajte na prostem ali na mokrih površinah. Ta naprava je namenjena samo za suho uporabo v zaprtih prostorih.
4. Ne dovolite, da se uporablja kot igrača. Pri uporabi s strani otrok oz. v njihovi bližini, morate biti še posebej pozorni.
5. Uporabljajte samo kot je navedeno v priročniku, Uporabljajte samo dodatke, ki jih je priporočil proizvajalec.
6. Uporabniki bodo prejeli ustrezna navodila za uporabo te naprave.
7. Ta naprava ni namenjena za uporabo s strani oseb (vključno z otroki) z zmanjšano fizično, čutno in psihično sposobnostjo oz. s pomanjkanjem izkušenj in znanja, razen v primeru, da so pod nadzorom ali so prejeli navodila v zvezi z uporabo naprave s strani osebe, ki je odgovorna za njihovo varnost.
8. Ne uporabljajte s poškodovanim kablom ali vtičnem. Redno pregledajte kabel in vtičnik za znaki poškodbe. Če je kabel poškodovan, ga mora zamenjati proizvajalec, serviser ali podobno usposobljena oseba, da s tem preprečite nevarnost.



9. Ne vlecite ali nosite za kabel, ne uporabljajte kabel kot ročko, z vrati ne priprite kabla oz. kabla ne vlecite okoli ostrih kotov ali robov. Naprave ne vlecite preko kabla. Kabel držite proč od segretyh površin.
10. Ne vlecite za kabel, če želite odklopiti vtičnik. Pri odklapanju, primite za vtičnik in ne za kabel.
11. Vtičnika ali naprave se ne dotikajte z mokrimi rokami.
12. Priključite v samo pravilno ozemljeno vtičnico.
13. Zagotovite, da napetost ustreza napetosti, ki je navedena na plošči s podatki naprave.
14. V odprtine ne vstavljajte predmetov. Ne uporabljajte, če je katera koli odprtina blokirana; pretok zraka ščitite pred prahom, koščki, lasmi ali drugimi materiali.
15. Lase, oblačila, prste in vse dele telesa držite proč od odprt in gibljivih delov.
16. Preden odklopite napravo, izklopite vse krmilne elemente.
17. Ne uporabljajte za sesanje vnetljivih tekočin, kot je bencin, oz. ne uporabljajte v prostorih, kjer so lahko prisotne..
18. Ne sesajte tekočin, nevarnega prahu ali strupenih materialov.
19. Ne sesajte snovi, ki gorijo ali se kadijo, kot na primer cigareti, vžigalice ali vroč pepel.
20. Pri čiščenju stopnic bodite posebej pozorni.
21. Ne uporabljajte brez vrečke za prah oz. brez nameščenih filtrov.
22. Pri uporabi podaljška, preverite ali njegova nazivna napetost ustreza tej napravi.
23. Napravi ne smete modificirati prvotno zasnovano.
24. Pri uporabi držite napravo proč od otrok in nepooblaščenih otrok.
25. Vsa popravila mora opraviti usposobljen serviser. Uporabljajte samo dele, ki jih je priložil proizvajalec, oz. enakovredne nadomestne dele.
26. Ne izpostavljajte dežju ali vlagi. Hranite samo v notranjih prostorih.

Samo za modele za VB – Kabel je opremljen s 13 ampersko varovalko. Pri zamenjavi varovalke uporabite 13 ampersko varovalko, ki je v skladu z BS1362. Narave ne uporabljajte, če manjka pokrov varovalke.

Shranjevanje in prevoz

Pazljivo zavijte napajalni kabel okoli kljukic za shranjevanje in shranite napravo v suhem prostoru. Narave ne izpostavljajte dežju ali vlagi. Za prevoz naprave jo dvignite za nosilno ročico.

TENNANT N.V.

Industrielaan 6 5405 AB
P.O. Box 6 5400 AA, Uden- Nizozemska
Europe@tennantco.com www.tennantco.com

Originalna navodila. Avtorske pravice ©2012 Tennant Company.

Vse pravice pridržane. Natisnjeno na kitajskem.

Specifikacije in deli, se lahko spremenijo brez predhodnega pisnega obvestila.

Ievads

Šī rokasgrāmata ir komplektā ar katru jauno modeli. Šeit sniegta nepieciešamās instrukcijas par iekārtas lietošanu un apkopi, kā arī informācija par rezerves daļām.



Izlasiet visu instrukciju pirms iekārtas lietošanas.

Paredzētais lietošanas veids

Šis skārda putekļsūcējs sausai sūkšanai ir paredzēts lietošanai tikai sabiedriskās telpās, piemēram, viesnīcās, skolās, slimnīcās, rūpnīcās, birojos un tūrētās uzņēmumu telpās. Iekārta ir paredzēta sausu, neuzliesmojošu putekļu un grūžu savākšanai iekšējās telpās, nevis šķidrumu vai bīstamu vielu uzsūkšanai.

Vispārēja informācija

Šī iekārtas darba rezultāts būs lielisks. Tomēr labākos rezultātus par minimālām izmaksām iegūsi, ja:

- ar iekārtu rīkosieties saprātīgi un rūpīgi;
- iekārta tiks regulāri apkopta (apkopes instrukcijas ir komplektā ar katru iekārtu);
- iekārtai izmantosiet ražotāja pievienotās vai līdzvērtīgas detaļas.

**Aizsargājiet vidi**

Lūdzu, atbrīvojieties no iepakojuma materiāliem un nolietotām iekārtas detaļām videi draudzīgā veidā, ievērojot vietējo normatīvo aktu prasības par atkritumu pārstrādi. Vienmēr atcerieties par atkārtotu pārstrādi!

Iekārtas dati

Lūdzu, ierakstiet uzstādīšanas laiku turpmākai zināšanai.

Modeļa Nr. _____

Sērijas Nr. - _____

Uzstādīšanas datums: _____

Tehniskā specifikācija

Modelis	V3
Spriegums	220–240 V
Frekvence	50-60 Hz
Jauda	1200W
Gaismas plūsmas apjoms	33 l/s
Maisa tilpums	11L
Kabeļa garums	12 m
Svars	5.75 kg
Izmērs (augstums x platums)	43cm x 37cm
Skaņas spiediena līmenis	67.8 dBA @ 1.5 m
Konstrukcijas klase	II
Vibrācija vadības laikā	< 2,5 m/s ²
Aizsardzības klase	IP20

EK atbilstības deklarācija

Iekārtas veids: skārda putekļsūcēja modelis: V3

Šī iekārta atbilst šādām ES direktīvām:

Iekārtu direktīvai 2006/42/EK

EMC direktīvai 2004/108/EK

Piemērotie saskaņotības standarti: EN 60335-1, EN 60335-2-69,

EN 55014-1, EN 55014-2, EN 61000-3-2, EN61000-3-3

TENNANT Europe Uden

Industrielaan 6 5405 AB

P.O. Box 6 5400 AA

Uden -- Nīderlande

Uden, 02/04/2012

Marks Morisons
Starptautisko lietu direktors

**TENNANT N.V.**

Industrielaan 6 5405 AB

P.O. Box 6 5400 AA, Uden - Nīderlande

Europe@tennantco.com www.tennantco.com

Oriģinālās instrukcijas. Autortiesības © 2012, uzņēmums Tennant.

Visa tiesības aizsargātas. Iespiests Ķīnā.

Specifikācijas un detaļas ir tiesības mainīt bez iepriekšēja paziņojuma.

SVARĪGAS DROŠĪBAS INSTRUKCIJAS

Šis apzīmējums brīdina lietotāju par briesmām un nedrošu rīcību, kuras rezultātā iespējama trauma vai nāve.

BRĪDINĀJUMS – Lai samazinātu uguns, elektriskās strāvas trieciena vai traumas risku:

1. Neatstājiet iekārtu pievienotu pie elektrības padeves.
2. Atvienojiet kontaktdakšu no kontaktligzdas, kad nelietojat iekārtu un pirms tās apkopes.
3. Neizmantojiet iekārtu ārpus telpām vai uz mitrām virsmām. Šī iekārta ir paredzēta lietošanai tikai iekšējās telpās un tikai sausas uzkopšanai.
4. Neatļaujiet izmantot iekārtu par rotaļlietu. Jāievēro piesardzība, lietojot iekārtu, ja līdzās ir bērni.
5. Lietojiet iekārtu tikai tā, kā aprakstīts rokasgrāmatā. Izmantojiet tikai ražotāja ieteiktos piederumus.
6. Lietotājam ir jābūt pienācīgi instruētam par iekārtas izmantošanu.
7. Šo iekārtu nedrīkst lietot personas (tostarp bērni), kuru fiziskās, sensorās vai garīgās spējas ir ierobežotas vai kurām nav pietiekamas pieredzes un zināšanu, ja vien šos cilvēkus par iekārtas lietošanu nav instruējusi persona, kas ir atbildīga par viņu drošību.
8. Neizmantojiet iekārtu, ja tās kabelis vai kontaktdakša ir bojāti. Regulāri pārbaudiet, vai tie nav bojāti. Ja kabelis ir bojāts, tas ir jānomaina. Tas jā dara ražotājam, tā pilnvarotam pakalpojumu sniedzējam vai citai kvalificētai personai, lai izvairītos no briesmām.



9. Nekad nevelciet vai nenesiet iekārtu aiz kabeļa, neizmantojiet to par rokturi, neiespiediet kabeli durvīs, kā arī nevelciet ap asiem stūriem un malām. Nestumiet iekārtu pāri kabelim. Neturiet kabeli karstu virsmu tuvumā.
10. Neatvienojiet iekārtu no kontaktdakšas, velkot aiz kabeļa. Lai atvienotu iekārtu no elektrības padeves, satveriet kontaktdakšu, nevis kabeli.
11. Nepieskarieties pie kabeļa vai kontaktdakšas ar mitrām rokām.
12. Pievienojiet iekārtu tikai pie atbilstošas kontaktligzdas.
13. Pārliedzieties, vai jauda atbilst spriegumam, kas norādīts uz iekārtas tehnisko datu plāksnītes.
14. Neievietojiet nekādus priekšmetus iekārtas atverēs. Nelietojiet iekārtu, ja tās atveres ir nosprostotas; noīriet iekārtu no putekļiem, plūksnām, matiem un jebkā cīta, kas varētu aizkavēt gaisa plūsmu.
15. Neturiet matus, vaļīgu apģērbu, pirkstus un citas ķermeņa daļas iekārtas atveru un kustīgo daļu tuvumā.
16. Pirms atvienošanas no elektrības padeves izslēdziet visas kontrolierīces.
17. Neizmantojiet iekārtu, lai savāktu uzliesmojošus šķidrumus, piemēram, benzīnu, un neizmantojiet iekārtu vietās, kur varētu būt šādi šķidrumi.
18. Neuzsūciet nekādus šķidrumus, bīstamus putekļus vai toksiskus materiālus.
19. Neuzsūciet neko degošu vai kūpošu, piemēram, cigaretes, sērkokļus vai karstus pelnus.
20. Ievērojiet īpašu piesardzību, uzkopjot kāpnes.
21. Neizmantojiet iekārtu bez putekļu maisa un/vai filtriem.
22. Izmantojot pagarinātāju, pārliedzieties, vai kabelis ir piemērots šai iekārtai.
23. Nepārveidojiet iekārtas sākotnējo konstrukciju.
24. Neļaujiet bērniem un nepiederošām personām piekļūt pie iekārtas tās lietošanas laikā.
25. Jebkuri remontdarbi ir jāveic kvalificētam personām. Izmantojiet tikai ražotāja nodrošinātās vai līdzvērtīgas rezerves daļas.
26. Nepakļaujiet iekārtu lietus vai mitruma iedarbībai. Uzglabājiet to tikai iekšējās telpās.

Tikai Apvienotās Karalistes modelim: kabelim ir 13 A drošinātājs. Ja to maināt, izmantojiet 13 A drošinātāju, kas atbilst BS1362. Neizmantojiet iekārtu, ja drošinātāja vāciņš ir pazudis.

Uzglabāšana un pārvietošana

Rūpīgi aptiniet elektrības padeves kabeli ap tā uzglabāšanas āķiem un novietojiet iekārtu sausā telpā. Nepakļaujiet iekārtu lietus un mitruma iedarbībai. Lai iekārtu pārvietotu, turiet to paceltu aiz pārnēsāšanas roktura.

Ižanga

Ši instrukcija pridėdama prie kiekvieno naujo modelio. Joje pateikti visi būtini naudojimosi ir techninės priežiūros nurodymai bei informacija apie keičiamąsias dalis.



Perskaitykite visus nurodymus prieš naudodamiesi įrenginiu.

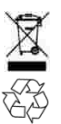
Numatytoji paskirtis

Šis kasetinis sausojo valymo dulkių siurblys yra skirtas naudoti pramoniniais tikslais – viešbučiuose, mokyklose, gamyklose, parduotuvėse, biuruose, nuomos bendrovėse ir t. t. Dulkių siurblys yra pritaikytas sausoms ir nedegioms dulkėms bei purvo dalelėms siurbti patalpose. Jis netinka skystoms arba pavojingoms medžiagoms siurbti.

Bendroji informacija

Šis dulkių siurblys jums puikiai tarnaus, tačiau siekiant geriausių rezultatų minimaliomis išlaidomis:

- jį reikia naudoti tik laikantis tinkamų atsargumo priemonių ir
- reguliariai atlikti techninės priežiūros darbus vadovaujantis pateiktais priežiūros nurodymais.
- Atlikdami dulkių siurblio techninės priežiūros darbus naudokite gamintojo tiekiamas arba lygiavertes dalis.



Saugokite aplinką

Pakavimo medžiagas ir netinkamus naudoti dulkių siurblio komponentus išmeskite laikydamiesi vietos atliekų tvarkymo teisės aktų ir nekenkdami aplinkai.

Atminkite, kad jas galima perdirbti grąžinamuoju būdu.

Įrenginio duomenys

Įsigiję šį dulkių siurblių užsirašykite jo duomenis, kad galėtumėte pasinaudoti jais ateityje.

Modelio Nr.: _____
 Serijos Nr.: _____
 Įrengimo data: _____

Techninė specifikacija

Modelis	V3
Įtampa	220–240 V
Dažnis	50-60Hz
Vardinė galia	1200W
Oro srauto greitis	33 l/s
Maišo talpa	11 L
Elektros laido ilgis	12 m
Svoris	5.75 kg
Dydis (aukštis x plotis)	43cm x 37cm
Garso slėgio lygis	67.8 dBA @ 1,5 m
Konstrukcijos klasė	II
Vibracija ties valdikliais	<2,5 m/s ²
Apsaugos klasė	IP20

EB atitikties deklaracija

Įrenginio tipas: kasetinis dulkių siurblys; modelis: V3
 Šis įrenginys atitinka šias Europos Sąjungos direktyvas:
 - Mašinų direktyvą 2006/42/EB,
 - EMS direktyvą 2004/108/EB.

Taikomi darnieji standartai: EN 60335-1, EN 60335-2-69,
 EN 55014-1, EN 55014-2, EN 61000-3-2, EN61000-3-3

TENNANT Europe Uden

Industrielaan 6 5405 AB
 P.O. Box 6 5400 AA
 Uden – The Netherlands (Olandija)
 Uden, 02/04/2012


 Mark Morrison
 Tarptautinių operacijų direktorius



TENNANT N.V.

Industrielaan 6 5405 AB
 P.O. Box 6 5400 AA, Uden-The Netherlands (Olandija)
 Europe@tennantco.com www.tennantco.com

Originali instrukcija. Autorių teisės © 2012 m. Tennant Company.
 Visos teisės saugomos. Išspausdinta Kinijoje.
 Specifikacijos ir dalys gali būti keičiamos be išankstinio įspėjimo.

SVARBŪS SAUGOS NURODYMAI



Šis simbolis įspėja operatorių apie pavojus ir saugos reikalavimų neatitinkančius veiksmus, galinčius tapti sunkaus sužalojimo arba mirties priežastimi.



ISPĖJIMAS – siekiant sumažinti gaisro, elektros smūgio bei sužalojimo pavojus:

1. Nepalikite įrenginio be priežiūros neatjungę jo nuo elektros tinklo.
2. Ištraukite kištuką iš lizdo, kai įrenginio nenaudojate, taip pat prieš atlikdami jo priežiūros darbus.
3. Nenaudokite jo lauke ir ant šlapių paviršių – šis dulkių siurblys skirtas tik patalpoms valyti sausuoju būdu.
4. Neleiskite, kad su juo būtų žaidžiama – būkite ypač dėmesingi, kai arti yra vaiku arba kai leidžiate jiems jį naudoti.
5. Griežtai laikykitės šiame vadove pateiktų nurodymų ir naudokite tik gamintojo rekomenduojamas dalis.
6. Operatoriams turi būti tinkamai išaiškinta, kaip naudotis šiuo dulkių siurbliu.
7. Šis dulkių siurblys nėra skirtas naudoti vaikams ir mažesnių fizinių, jutiminių ar psichinių gebėjimų, patirties ir žinių stokojantiems žmonėms, jei jų neprižiūri bei neišmoko šiuo įrenginiu naudotis už jų saugumą atsakingas asmuo.
8. Nenaudokite, jei yra pažeistas laidas ar kištukas. Reguliariai tikrinkite, ar jie nėra pažeisti. Jei laidas pažeistas, siekiant išvengti pavojaus, jį turi pakeisti gamintojas, techninės priežiūros atstovas arba tokios pat kvalifikacijos specialistas.



9. Netampykite laido, nenaudokite jo siurbliui pernešti arba vietoje rankenos, nepriverkite jo durimis ir netempkite per aštrias briaunas ar kampus. Pasirūpinkite, kad įrenginys nepervažiuotų laido. Saugokite jį nuo karštų paviršių.
10. Netempkite už laido, kad ištrauktumėte kištuką. Tai darykite suėmę už kištuko, o ne laido.
11. Nelieskite kištuko ir įrenginio šlapiomis rankomis.
12. Junkite tik prie tinkamai įžemintų lizdų.
13. Patikrinkite, ar tinklo įtampa atitinka nurodytą dulkių siurblio duomenų lentelėje.
14. Pasirūpinkite, kad į angas nepatektų jokie svetimkūniai. Nenaudokite, jei kuri nors anga yra užsikimšusi, valykite dulkes, pūkus, plaukus ir kitas šiukšles, dėl kurių gali sumažėti oro srautas.
15. Plaukus, palaidus drabužius, pirštus ir kitas kūno dalis laikykite atokiau nuo angų ir judančių dalių.
16. Prieš ištraukdami kištuką išjunkite visus valdiklius.
17. Nenaudokite degiems ar sprogiesiems skysčiams, tokiems kaip benzinas, siurbti, taip pat vietose, kur gali būti tokių skysčių.
18. Nesiurbkite jokių skysčių, pavojingų dulkių bei nuodingų medžiagų.
19. Nesiurbkite nieko, kas dega arba rūksta – cigarečių, degtukų, karštų pelenų ir t. t.
20. Būkite ypač atsargūs siurbdami ant laiptų.
21. Nenaudokite, jei neįdėtas maišas ir (arba) filtras.
22. Jei naudojate ilginamąjį laidą, patikrinkite, ar jo parametrai atitinka šio siurblio techninius duomenis.
23. Nekeiskite dulkių siurblio originalios konstrukcijos.
24. Kai naudojate siurblių, pasirūpinkite, kad arti nebūtų vaikų ir pašalinių asmenų.
25. Bet kokį remontą gali atlikti tik kvalifikuotas techninės priežiūros specialistas. Naudokite tik gamintojo tiekiamas arba lygiavertes keičiamąsias dalis.
26. Saugokite nuo lietaus ir drėgmės. Laikykite tik patalpose.

Tik Jungtinei Karalystei skirti modeliai – laidas yra prijungtas per 13 A saugiklį. Jei jį reikia pakeisti, naudokite BS1362 atitinkantį 13 A saugiklį. Nenaudokite dulkių siurblio, jei neuždėtas saugiklio dangtelis.

Laikymas ir transportavimas

Atsargiai suvyniokite elektros laidą ant tam skirtų kabliukų ir laikykite dulkių siurblių sausoje patalpoje. Saugokite jį nuo lietaus ir drėgmės. Dulkių siurbliui pakelti transportuojant naudokite rankeną.

Sissejuhatus

Käesolevas kasutusjuhendis on kõik uued mudelid. Selles on vajalikud töö ja hooldusjuhendid ning varuosi puudutav teave.



Lugege enne aparadi kasutamist juhiseid.

Kasutusotstarve

See mahutiga kuivtolmuimeja on mõeldud kaubanduslikuks kasutuseks, näiteks hotellides, koolides, haiglates, tehastes, poodides, kontorites ja rentimiseks. Masin sobib kuiva, tuleohutu tolmu ja prahi võtmiseks siseruumides. See ei ole sobilik vedelike või ohtlike materjalide koristamiseks.

Üldteave

Antud masin võimaldab suurepäraselt teenindust. Siiski, parimad tulemused saadakse vähimate kulutustega kui:

- töö masinaga toimub mõistliku hoolsusega;
- masinat hooldatakse regulaarselt - igale masinale on hooldusjuhised;
- masinat hooldatakse tootja või samaväärsete varuosadega.

**Keskkonnakaitse**

Kõrvaldage pakkematerjalid ja kasutatud masina osad keskkonnale ohutul viisil vastavalt kohalikele jäätmeseadusele. Pidage alati meeles taaskasutamist.

Masina andmed

Täitke paigaldamise ajal hilisemaks vaatamiseks.

Mudel nr. - _____
Seeria nr. - _____
Paigalduse kuupäev - _____

Tehnilised andmed

Mudel	V3
Pinge	220-240V
Sagedus	50-60Hz
Nimivõimsus	1200W
Õhuvoolu kiirus	33 l/s
Koti maht	11L
Voolujuhtme pikkus	12m
Kaal	5.75 kg
Mõõtmed (Kõrgus x Laius)	43cm x 37cm
Helirõhu tase	67.8 dBA 1.5m kaugusel
Konstruktiooni klass	II
Vibratsioon juhtnuppude juures	<2.5 m/s ²
Turvaaste	IP20

EÜ vastavusdeklaratsioon

Masina tüüp: Mahutiga tolmuimeja mudel: V3

Masin vastab järgmistele EL direktiividele:

- Seadmete direktiiv: 2006/42/EC

- direktiiv: 2004/108/EC

Kohaldatud ühtlustatud standardid: EN 60335-1, EN 60335-2-69, EN 55014-1, EN 55014-2, EN 61000-3-2, EN61000-3-3

TENNANT Europe Uden

Industrielaan 6 5405 AB

P.O. Box 6 5400 AA

Uden -- Holland

Uden, 02/04/2012



Mark Morrison
Rahvusvahelise töö direktor

OLULISED OHUTUSJUHISED

See sümbol hoiatab töötajat ohtude ja ebatavalise töö eest, mis võivad põhjustada tõsiseid vigastusi või surma.



HOIATUS - Tulekahju, elektrilöögi või vigastuste ohu vähendamiseks:

- Ärge jätke seadet järelvalveta kui see on pistikusse ühendatud.
- Kui seadet ei kasutata ja enne hooldust tõmmake juhe pistikust välja.
- Ärge kasutage väliskeskkonnas või märgadel pindadel. Masin on ette nähtud ainult siseruumides ja kuivaks kasutamiseks.
- Ärge lubage sellega mängida. Laste läheduses kasutamisel on tarvis olla äärmiselt tähelepanelik.
- Kasutage ainult käesolevas juhendis kirjeldatud viisil. Kasutage ainult tootja poolt soovitatud liisid.
- Töötajaid tuleb selle masina kasutamiseks vastavalt juhendada.
- Masin ei ole mõeldud vähenenud füüsilise, sensoorse või vaimsete võimetega isikutele (sealhulgas lapsed) või väikese kogemuse ja teadmistega isikutele kasutamiseks, välja arvatud juhul kui seadme kasutuse osas on neid on ohutuse eest vastutav isik instrueerinud või jälgimas.
- Ärge kasutage kahjustatud juhtme või pistiku korral. Kontrollige juhet ja pistikut kahjustuste osas regulaarselt. Kui juhe on kahjustatud tuleb see ohtude vältimiseks vahetada tootja, tema hooldusagendi või sama kvalifikatsiooniga isiku poolt.



- Ärge tõmmake ega kandke juhtmest ega kasutage juhet käepidemena ja ärge sulgege juhet ukse vahele ega tõmmake juhet ümber teravate servade või nurkade. Ärge käivitage seadet juhtme peal. Hoidke juhe kuumadest pindadest eemal.
- Ärge eemaldage pistikut juhtmest tõmmates. Eemaldamiseks pistikut haarake sellest kinni, mitte juhtmest.
- Ärge puudutage pistikut ega seadet märgade kätega.
- Ühendage ainult õigesti maandatud kontakti.
- Veenduge, et voolupinge vastab masina nominaalvõimsusele.
- Ärge pange ühtegi eset avadesse. Ärge kasutage kui mistahes ava on blokeeritud; hoidke puhas tolmust, kiududest, juustest ja kõigest mis võib õhuvoolu vähendada.
- Hoidke juuksed, lahtised riided, sõrmed ja kõik kehaosad avadest ja liikuvatest osadest eemal.
- Enne pistikut eemaldamist lülitage välja kõik juhtnupud.
- Ärge kasutage tuleohtlikke või kergesti süttivate vedelike koristamiseks, nagu bensiin ega kasutage aladel kus need olla võivad.
- Ärge võtke üles mistahes tüüpi vedelikke, ohtlikku tolmu või toksilisi materjale.
- Ärge võtke üles midagi, mis põleb või suitseb nagu sigaretid, tikud või kuum tuhk.
- Treppide puhastamisel olge eriti hoolikas.
- Ärge kasutage ilma kohale asetatud tolmukotita ja/või filtriteta.
- Pikendusjuhtme kasutamisel veenduge, et juhtme nimipinge sobib sellele masinale.
- Ärge muutke masina originaalkonstruktiooni.
- Kasutamise ajal ärge lubage masina juurde lapsi ega kõrvalisi isikuid.
- Kõik remonttööd peab teostama kvalifitseeritud hooldustöötaja. Kasutage ainult tootja või samaväärseid varuosi.
- Ärge jätke vihma või niiskuse kätte. Hoiustage ainult siseruumides.

Ainult Suurbritannia mudel - Juhe on varustatud 13 amprise kaitsmega. Kaitsme asendamisel kasutage 13 aprist kaitsset mis vastab BS1362-le. Ärge kasutage masinat kui kaitsme katet ei ole.

Hoiustamine ja transport

Keerake voolujuhe hoolikalt ümber juhtme hoiukonksude ja hoidke masinat kuivas sisekeskkonnas. Ärge laske masinal olla vihma või niiskuse käes. Transportimiseks kandke masinat käepidemest hoides.

TENNANT N.V.

Industrielaan 6 5405 AB

P.O. Box 6 5400 AA, Uden-Holland

Europe@tennantco.com www.tennantco.com

Originaaljuhend. Autoriõigused ©2012 Tennant Company.

Kõik õigused kaitstud. Trükitud Hiinas.

Tehnilised andmed ja osad võivad ette teatamata muutuda.

Introducere

Acest manual este livrat împreună cu fiecare model nou. Asigură instrucțiunile de funcționare și întreținere necesare și informații despre piesele de schimb.



Citiți toate instrucțiunile înainte de a folosi aparatul.

Scop

Aspiratorul cu recipient uscat este destinat uzului comercial, de exemplu în hoteluri, școli, spitale, fabric, magazine, birouri și afaceri de închirieri. Aparatul este potrivit pentru colectarea prafului uscat, neinflamabil și a pietrișului din încăperi. Nu este potrivit pentru colectarea lichidelor sau a materialelor periculoase.

Informații generale

Acest aparat va asigura servicii excelente. Totuși, cele mai bune rezultate la costuri minime se vor obține dacă:

- Aparatul este folosit cu grijă.
- Aparatul este întreținut cu regularitate – conform instrucțiunilor de întreținere furnizate pentru aparat.
- Aparatul este întreținut cu piese de schimb furnizate de producător sau cu piese echivalente.



Protejați mediul

Aruncați materialele de ambalare și componentele uzate ale aparatului într-un mod ce nu afectează mediul, conform normelor locale în vigoare privind deșeurile. Nu uitați să reciclați.

Date aparat

Completați la momentul instalării pentru viitoare consultări.

Nr. model - _____
 Nr. serie - _____
 Data instalării - _____

Specificații tehnice

Model	V3
Tensiune	220-240V
Frecvență	50-60Hz
Putere nominală	1200W
Rată debit de aer	33 l/s
Capacitate sac	11L
Lungime cablu de alimentare	12m
Greutate	5.75 kg
Mărime (Înălțime x Lățime)	43cm x 37cm
Nivel presiune sonoră	67.8 dBA @ 1.5m
Clasă de construcție	II
Vibrații la comenzi	<2.5 m/s ²
Grad de protecție	IP20

Declarație de Conformitate CE

Tip aparat: Aspirator cu recipient uscat Model: V3

Acest aparat respect următoarele normative UE:

- Directiva aparatelor: 2006/42/EC

- Directiva EMC: 2004/108/EC

Standarde armonizate aplicate: EN 60335-1, EN 60335-2-69, EN 55014-1, EN 55014-2, EN 61000-3-2, EN61000-3-3

TENNANT Europe Uden

Industrielaan 6 5405 AB
 O.P. 6 5400 AA
 Uden -- Olanda
 Uden, 02/04/2012

Mark Morrison
 Director de Operațiuni Internaționale



INSTRUCȚIUNI DE SIGURANȚĂ IMPORTANTE



Acest simbol avertizează operatorul de pericolele și practicile nesigure care pot duce la răni grave sau moarte.



ATENȚIE – Pentru a reduce riscul de incendiu, șoc electric sau rănire:

1. Nu părăsiți aparatul când este în priză.
2. Scoateți cablul din priză când nu îl folosiți sau la reparații.
3. A nu se folosi afară sau pe suprafețe ude. Acest aparat este numai pentru interior și suprafețe uscate.
4. Un trebuie folosit ca și jucărie. Aveți grijă atunci când este folosit de copii sau în apropierea acestora.
5. A se folosi numai conform descrierii din manual. Folosiți numai atașamentele recomandate de producător.
6. Operatorii vor fi pregătiți pentru folosirea acestui aparat.
7. Acest aparat nu este destinat utilizării de către persoane (inclusive copii) cu abilități fizice, senzoriale sau mentale limitate sau care nu au experiență sau cunoștințe, decât dacă au fost pregătite și instruite cu privire la folosirea dispozitivului de către persoana responsabilă pentru siguranța acestora.
8. Nu folosiți cabluri sau prize avariate. Inspectați cu regularitate cablul și priza. Dacă cablul este avariat, acesta trebuie înlocuit de către producător, agentul acestuia sau o persoană calificată pentru a evita pericolele.



9. Nu trageți sau cărați trăgând de cablu, nu folosiți cablul ca mâner, nu închideți ușa peste cablu, sau nu trageți cablul în jurul marginilor ascuțite sau în jurul colțurilor. Nu așezați aparatul pe cablu. Păstrați cablul la distanță de suprafețele încălzite.
10. Nu trageți de cablu la scoaterea din priză. Pentru a scoate din priză trageți de ștecăr și nu de cablu.
11. Nu manevrați ștecărul sau aparatul cu mâinile ude.
12. A se conecta numai la o priză cu împământare.
13. Asigurați-vă că tensiunea corespunde cu tensiunea afișată pe aparat.
14. Nu introduceți obiecte în orificii. A nu se folosi cu orificiile blocate; a se curăța de praf, scame, păr și orice altceva care ar putea reduce debitul de aer.
15. Păstrați părul, hainele, degetele și toate părțile corpului, departe de orificii și piesele mobile.
16. Anulați toate comenzile înainte de a scoate din priză.
17. A nu se folosi pentru colectarea lichidelor inflamabile sau combustibile, cum ar fi benzina, sau în zone în care acestea pot exista.
18. Nu colectați niciun fel de lichid, praf periculos sau material toxic.
19. Nu colectați obiecte care ard sau scot fum, cum ar fi țigările, chibriturile sau scrumul.
20. Aveți grijă deosebită la utilizarea pe scări.
21. A nu se folosi fără sacul pentru praf și/sau filtre.
22. Dacă folosiți un prelungitor asigurați-vă că tensiunea acestuia este potrivită pentru acest aparat.
23. Nu modificați proiectarea originală a aparatului.
24. Nu lăsați copii și persoanele neautorizate în apropierea aparatului în timp ce acesta funcționează.
25. Toate reparațiile trebuie realizate de personal calificat. Folosiți numai piese de schimb furnizate de producător sau piese echivalente.
26. A nu se expune la ploaie și umezeală. A se depozita numai în interior.

Numai modelul pentru Marea Britanie – Cablul este echipat cu o siguranță de 13 amp conform BS1362. Un folosiți aparatul dacă lipsește capacul siguranței.

Depozitare și Transport

Înfășurați cu grijă cablul de alimentare în jurul cârligelor pentru cablu și depozitați aparatul într-o încăpere uscată. Nu expuneți aparatul la umezeală și ploaie. Ridicați aparatul de mânerul de transport.

TENNANT N.V.

Industrielaan 6 5405 AB
 P.O. Box 6 5400 AA, Uden-Olanda
 Europe@tennantco.com www.tennantco.com

Instrucțiuni originale. Copyright ©2012 Tennant Company.
 Toate drepturile rezervate. Imprimat în China.
 Specificațiile și piesele pot fi modificate fără notificare.

Въведение

Това ръководство се доставя с всеки нов модел. То съдържа необходимите инструкции за работа и поддръжка, и информация за резервни части.



Прочетете всички инструкции преди да използвате машината.

Предназначение

Тази цилиндрична суха прахосмукачка е предназначена за търговска употреба, например в хотели, училища, болници, фабрики, магазини, офиси и бизнеси за отдаване под наем. Машината е подходяща за събиране на сух, незапалим прах и отпадъци в закрыта среда. Тя не е подходяща за събиране на течности или на опасни материали.

Обща информация

Тази машина ще ви служи отлично. Най-добрите резултати обаче ще бъдат получени при минимален разход, ако:

- С машината се работи разумно.
- Машината се поддържа редовно – в съответствие с предоставените инструкции за поддръжка на машината.
- Машината се поддържа с части, доставени от производителя, или с такива, равностойни на тях.



Опазване на околната среда

Моля, изхвърляйте опаковъчните материали и използваните машинни компоненти по природосъобразен начин в съответствие с местните наредби за изхвърляне на отпадъци.

Винаги рециклирайте.

Данни за машината

Моля, попълнете в момента на монтаж за по-нататъшна справка.
 Модел № - _____
 Сериен № - _____
 Дата на монтаж - _____

Технически спецификации

Модел	V3
Напрежение	220-240V
Честота	50-60Hz
Номинална мощност	1200W
Мощност на въздушния поток	33 l/s
Капацитет на торбата	11 л
Дължина на захранващия кабел	12 м
Тегло	5.75 кг
Размер (височина/ширина)	43 cm x 37 cm
Ниво на звуково налягане	67.8 dBA @ 1,5 м
Конструкционен клас	II
Вибрации при бутоните за управление	<2,5 m/c2
Степен на защита	IP20

ЕО Декларация за съответствие

Тип на машината: цилиндрична прахосмукачка Модел: V3
 Тази машина е в съответствие със следните директиви на ЕС:
 - Директива за машините: 2006/42/ЕО
 - Директива за електромагнитната съвместимост: 2004/108/ЕО
Приложени хармонизирани стандарти: EN 60335-1, EN 60335-2-69,
 EN 55014-1, EN 55014-2, EN 61000-3-2, EN61000-3-3



TENNANT Europe Uden

Industrielaan 6 5405 AB
 P.O. Box 6 5400 AA
 Uden -- Нидерландия
 Уден, 02.04.2012 г. Директор международни операции

Mark Morrison

Mark Morrison

TENNANT N.V.

Industrielaan 6 5405 AB
 P.O. Box 6 5400 AA, Uden-Нидерландия
 Europe@tenantco.com www.tenantco.com

Оригинални инструкции. Авторско право ©2012 Tennant Company.
 Всички права запазени. Отпечатано в Китай.
 Спецификациите и частите могат да бъдат променени без предизвестие.

ВАЖНИ ИНСТРУКЦИИ ЗА БЕЗОПАСНОСТ



Този символ предупреждава оператора за опасности и опасни практики, които могат да доведат до сериозно лично нараняване или смърт.



ПРЕДУПРЕЖДЕНИЕ – За да намалите опасността от пожар, токов удар или нараняване:

1. Не оставяйте уреда без надзор, докато е включен в захранването.
2. Извадете кабела от контакта, когато не използвате и преди поддръжка.
3. Не използвайте на открито или на мокри повърхности. Тази машина е само за използване на закрыто и на сухи повърхности.
4. Не позволявайте да се използва като играчка. Трябва да обръщате специално внимание, когато се използва от или близо до деца.
5. Използвайте само както е описано в това ръководство. Използвайте само препоръчани от производителя приставки.
6. Операторите трябва да са добре инструктирани как да използват тази машина.
7. Тази машина не е предназначена за използване от лица (включително деца) с намалени физически, сетивни или умствени възможности, или които не разполагат с опит и познания, освен ако те не се наблюдават или не са инструктирани как да използват уреда от лице, което отговаря за тяхната безопасност.
8. Не използвайте с повреден кабел или щепсел. Редовно проверявайте кабела и щепсела за повреди. Ако кабелът е повреден, той трябва да се подмени от производителя, от неговия сервизен представител или от подобно квалифицирано лице, за да се избегнат опасности.



9. Не дърпайте за и не придвижвайте с кабела, не използвайте кабела като дръжка, не затваряйте врати през кабела и не дърпайте кабела върху остри краища или ръбове. Не поставяйте уреда върху кабела. Дръжте кабела далеч от загрети повърхности.
10. Не изваждайте от контакта, като дърпате за кабела. За да извадите от контакта, хванете щепсела, не кабела.
11. Не дръжте щепсела или уреда с мокри ръце.
12. Включвайте само в правилно заземен контакт.
13. Уверете се, че електрическото напрежение съответства на напрежението, посочено върху табелката на машината.
14. Не поставяйте никакви предмети в отворите. Не използвайте, когато някой от отворите е блокиран; предпазвайте от прах, мъх, косми и всичко, което може да намали въздушния поток.
15. Дръжте косата, хлабави дрехи, пръстите и всички части на тялото далеч от отвори и движещи се части.
16. Изключете всички бутони за управление преди да изключите от контакта.
17. Не използвайте за събиране на запалими или избухливи течности, като например бензин, и не използвайте в зони, където може да има наличие на такива.
18. Не събирайте никакви течности, опасен прах или токсични материали.
19. Не събирайте нищо, което гори или дими, като например цигари, кибрит или горещи въглини.
20. Бъдете изключително внимателни, когато почиствате стълбища.
21. Не използвайте без поставена торба за прах и/или филтри.
22. Ако използвате удължител, уверете се, че класът на кабела е подходящ за тази машина.
23. Не променяйте оригиналния дизайн на машината.
24. Дръжте машината далеч от деца и неотризирирани лица, докато се използва.
25. Всички поправки трябва да се извършват от квалифициран техник. Използвайте само резервни части, доставени от производителя, или такива, равностойни на тях.
26. Не излагайте на дъжд или влага. Съхранявайте само на закрыто.

Само за модели за Обединеното кралство - Кабелът е оборудван с 13-амперовпредпазител. Ако подмените предпазителя, използвайте 13-амперовпредпазител, отговарящ на BS1362. Не използвайте машината, ако капакът на предпазителя липсва.

Съхранение и транспортиране

Внимателно навийте захранващия кабел около куките за съхранение на кабела и дръжте машината в суха среда на закрыто. Не излагайте машината на дъжд или влага. Повдигайте машината за дръжката за носене при транспортиране.

Uvod

Ovaj priručnik isporučuje se sa svakim novim modelom. U njemu su sadržane potrebne upute za uporabu i održavanje, kao i informacije o rezervnim dijelovima.



Pročitajte sve upute prije korištenja uređaja.

Namjena

Ovaj usisivač s posudom namijenjen je za komercijalnu uporabu, na primjer u hotelima, školama, bolnicama, tvornicama, trgovinama, uredima i tvrtkama za iznajmljivanje opreme. Uređaj je prikladan za sakupljanje suhe, nezapaljive prašine i nečistoća u zatvorenom prostoru. Nije prikladan za usisavanje tekućina ili opasnih materijala.

Opće informacije

Ovaj uređaj izvrsno će vam služiti. No, najbolji rezultati uz najmanje troškove dobit će se ako:

- se uređajem rukuje s razumnom pažnjom,
- se uređaj održava redovito - po priloženim uputama za održavanje uređaja,
- se uređaj održava s dijelovima koje je isporučio proizvođač ili ekvivalentnim dijelovima.



Zaštitite okoliš

Odložite ambalažni materijal i iskorištene dijelove uređaja na ekološki siguran način u skladu s lokalnim propisima za zbrinjavanje otpada.

Uvijek imajte na umu potrebu recikliranja.

Podaci o uređaju

Ispunite prilikom montaže kao podsjetnik za buduću uporabu.

Model br. - _____

Serijski br. - _____

Datum montaže - _____

Tehničke specifikacije

Model	V3
Napon	220-240 V
Frekvencija	50-60 Hz
Nazivna jakost struje	1200W
Brzina zračnog protoka	33 l/s
Kapacitet vrećice	11 L
Dužina strujnog kabela	12 m
Masa	5.75 kg
Veličina (visina x širina)	43 cm x 37 cm
Razina zvučnog tlaka	67.8 dBA i 1,5 m
Klasa konstrukcije	II
Vibracije na kontrolama	<2,5 m/s ²
Stupanj zaštite	IP20

EC Izjava o sukladnosti

Tip uređaja: usisivač s posudom, model: V3

Ovaj uređaj je u skladu sa sljedećim direktivama EU:

- Direktiva o strojevima: 2006/42/EC

- Direktiva EMC (o elektromagnetskoj kompatibilnosti): 2004/108/EC

Primijenjene harmonizirane norme: EN 60335-1, EN 60335-2-69,

EN 55014-1, EN 55014-2, EN 61000-3-2, EN61000-3-3



TENNANT Europe Uden

Industrielaan 6 5405 AB

P.O. Box 6 5400 AA

Uden -- The Netherlands

Uden, 02/04/2012

Mark Morrison

Director of International Operations

TENNANT N.V.

Industrielaan 6 5405 AB

P.O. Box 6 5400 AA, Uden-The Netherlands

Europe@tenantco.com www.tenantco.com

Izvorne upute. Copyright ©2012 Tennant Company.

Sva prava pridržana. Tiskano u Kini.

Specifikacije i dijelovi podložni su promjenama bez prethodne najave.

VAŽNE SIGURNOSNE UPUTE



Ovaj simbol upozorava rukovatelja na opasnosti i nesigurne postupke koji bi mogli dovesti do teške tjelesne ozljede ili smrti.



UPOZORENJE - Radi smanjenja opasnosti od požara, strujnog udara ili ozljede:

1. Ne ostavljajte uređaj dok je uključen u napajanje.
2. Izvucite kabel iz utičnice kad uređaj nije u uporabi i prije servisiranja.
3. Ne koristite na otvorenom prostoru ili na vlažnim površinama. Ovaj uređaj namijenjen je samo za zatvoren prostor i uporabu na suhom.
4. Nemojte dopustiti da se koristi kao igračka. Potreban je strogi nadzor ako se koristi od strane ili u blizini djece.
5. Koristite samo kako je opisano u ovom priručniku. Koristite samo preporučeni pribor proizvođača.
6. Rukovatelji moraju biti dovoljno upućeni o uporabi ovog uređaja.
7. Ovaj uređaj nije namijenjen za uporabu od strane osoba (uključujući djecu) sa smanjenim fizičkim, osjetilnim ili mentalnim sposobnostima niti osoba koje nemaju dovoljno iskustva i znanja, osim ako nisu pod nadzorom ili nisu primili upute kako koristiti uređaj od osobe odgovorne za njihovu sigurnost.
8. Nemojte koristiti uređaj s oštećenim kabelom ili utikačem. Redovito pregledavajte kabel i utikač radi oštećenja. Ako je strujni kabel oštećen, mora ga zamijeniti proizvođač, njegov ovlašteni servis ili slično kvalificirana osoba kako bi se izbjegla opasnost.

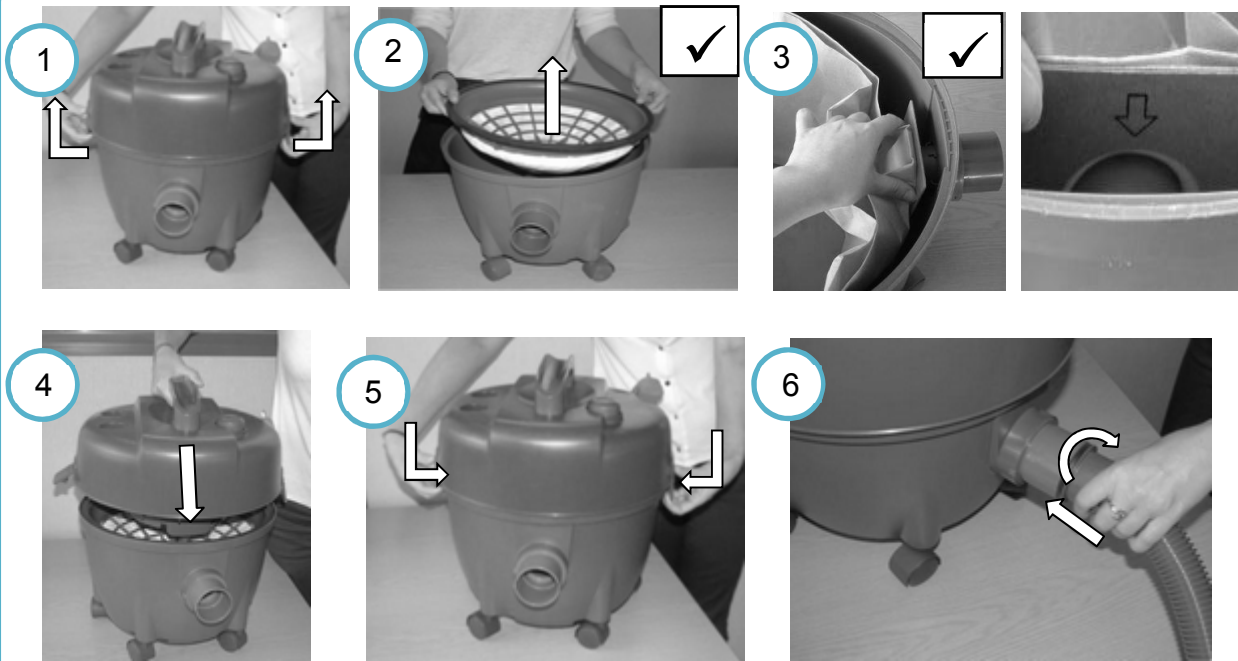


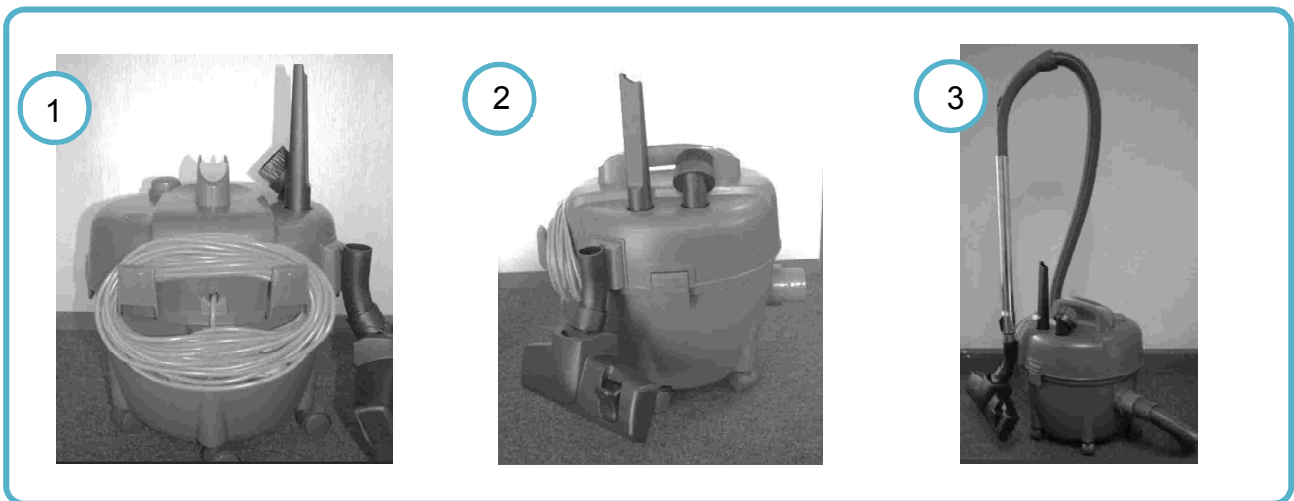
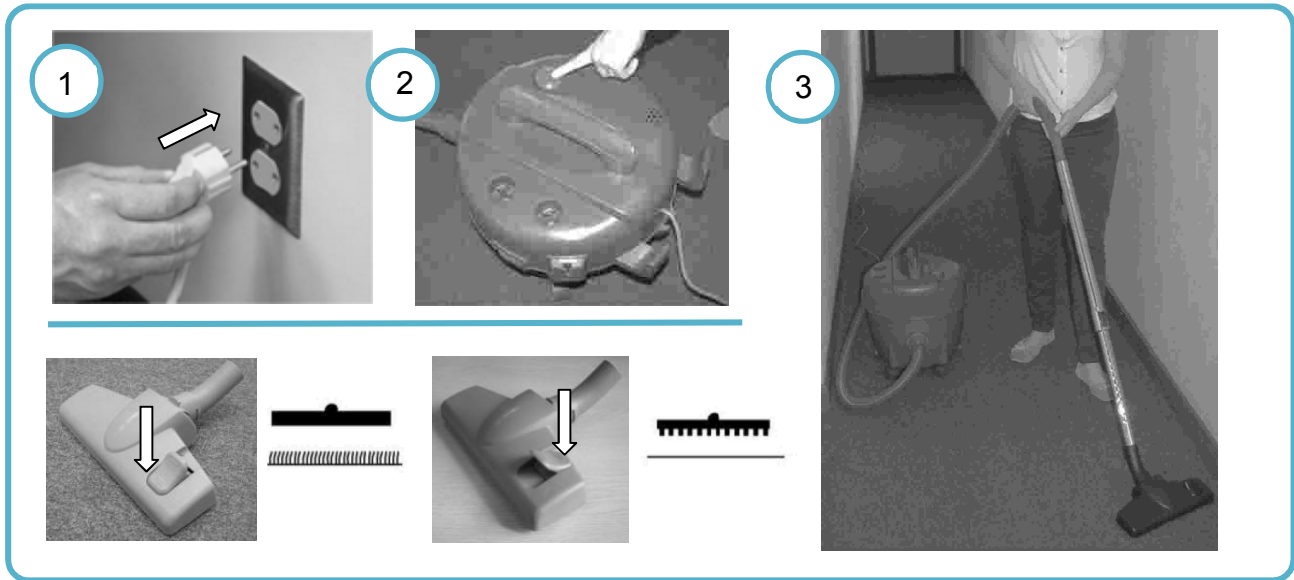
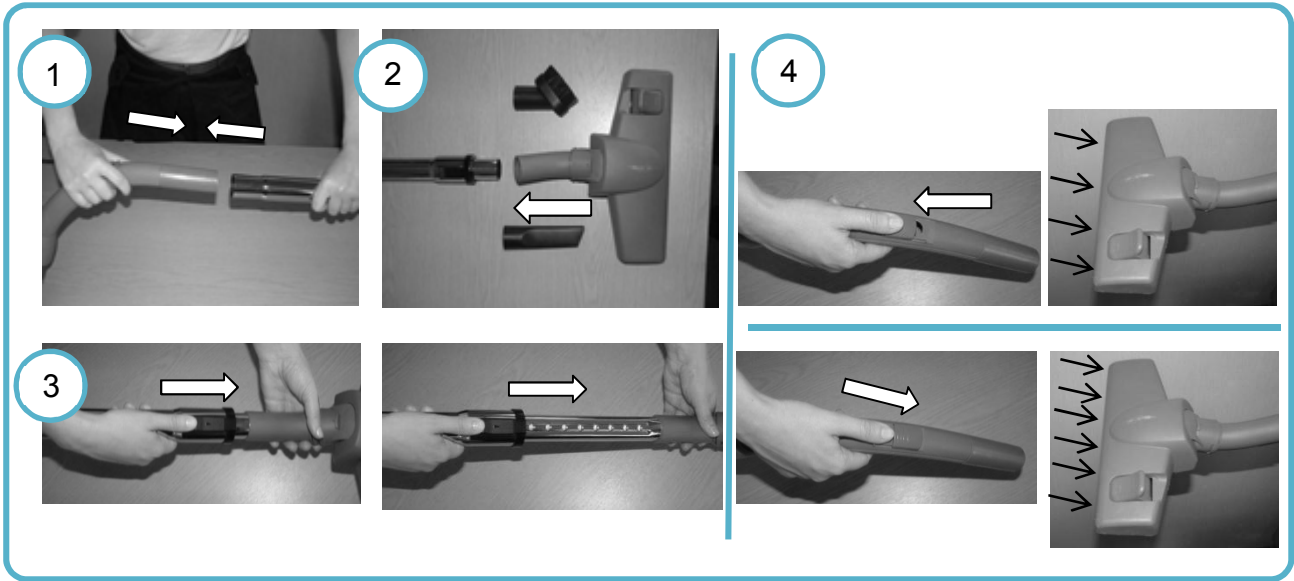
9. Nemojte uređaj povlačiti ili nositi pomoću kabela, kabel koristiti kao ručku, zatvarati vrata preko kabela ili ga povlačiti oko oštih rubova ili uglova. Ne prelazite uređajem preko kabela. Držite kabel podalje od grijanih površina.
10. Ne isključujte uređaj povlačenjem kabela. Za isključivanje, uhvatite za utikač, a ne za kabel.
11. Ne koristite kabel ili uređaj mokrim rukama.
12. Priključite samo u pravilno uzemljenu utičnicu.
13. Provjerite odgovara li napon naponu navedenom na tipskoj pločici uređaja.
14. Ne stavljajte nikakve predmete u otvore. Nemojte koristiti ako je bilo koji otvor blokiran; čuvajte od prašine, dlačica, kose, i svega što može smanjiti protok zraka.
15. Držite kosu, odjeću, prste i ostale dijelove tijela podalje od otvora i pomičnih dijelova.
16. Isključite sve kontrole prije isključenja.
17. Ne koristite za sakupljanje lako raspljivih ili zapaljivih tekućina, kao što je benzin, ili u područjima gdje one mogu biti prisutne.
18. Ne usisavajte bilo koju vrstu tekućina, opasne prašine ili otrovne materijale.
19. Ne usisavajte ništa što gori ili se dimi, kao što su cigarete, šibice ili vruć pepeo.
20. Budite posebno oprezni prilikom čišćenja na stepenicama.
21. Nemojte koristiti bez umetnute vrećice za prašinu i/ili filtera.
22. Ako koristite produžni kabel provjerite je li nazivna struja kabela prikladna za ovaj uređaj.
23. Nemojte obavljati nikakve preinake na originalnoj izvedbi uređaja.
24. Držite djecu i neovlaštene osobe podalje od uređaja kad je u uporabi.
25. Svi popravci moraju biti izvedeni od strane ovlaštenog servisera. Koristite samo dijelove koje je isporučio proizvođač ili odgovarajuće rezervne dijelove.
26. Ne izlažite uređaj kiši ili vlazi. Čuvati samo u zatvorenom prostoru.

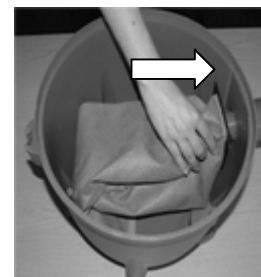
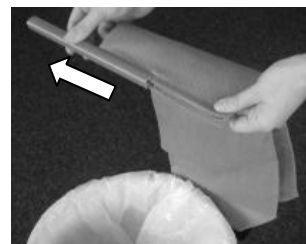
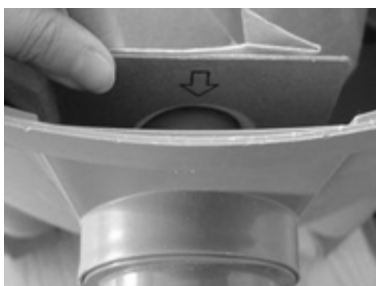
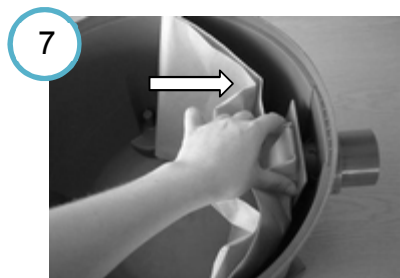
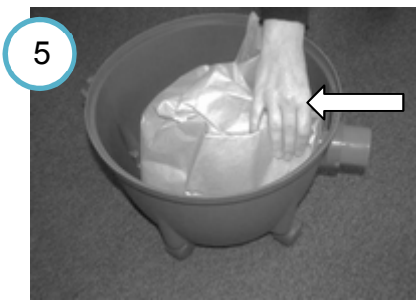
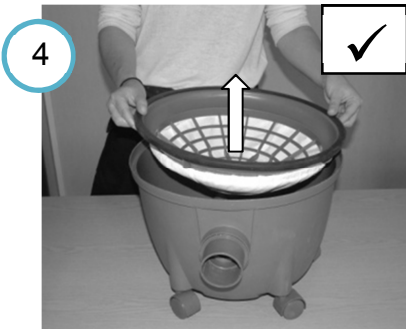
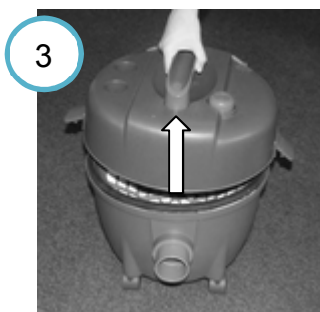
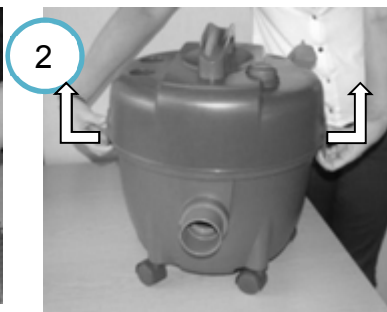
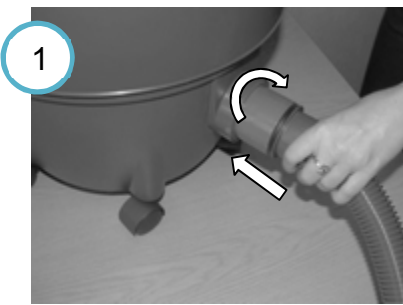
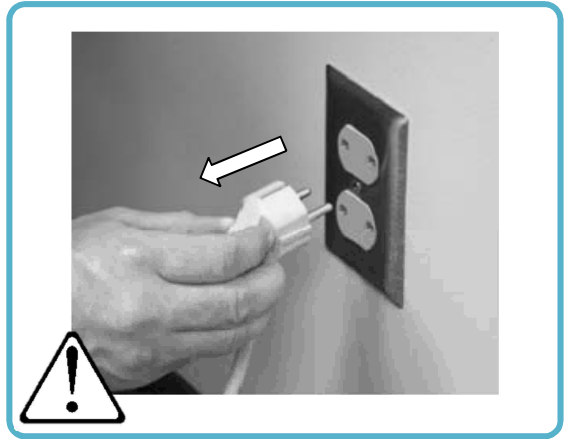
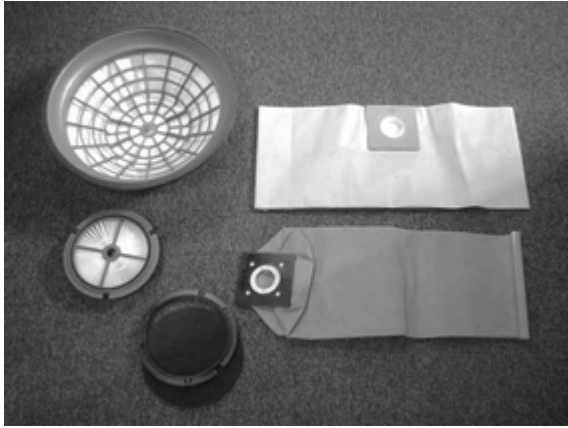
Samo za UK model - Pažljivo namotajte kabel za napajanje oko kuka za spremanje kabela i pohranite uređaj u suhom zatvorenom prostoru. Ne izlažite uređaj kiši ili vlazi. Radi prenošenja uređaj podižite prihvaćanjem za ručku.

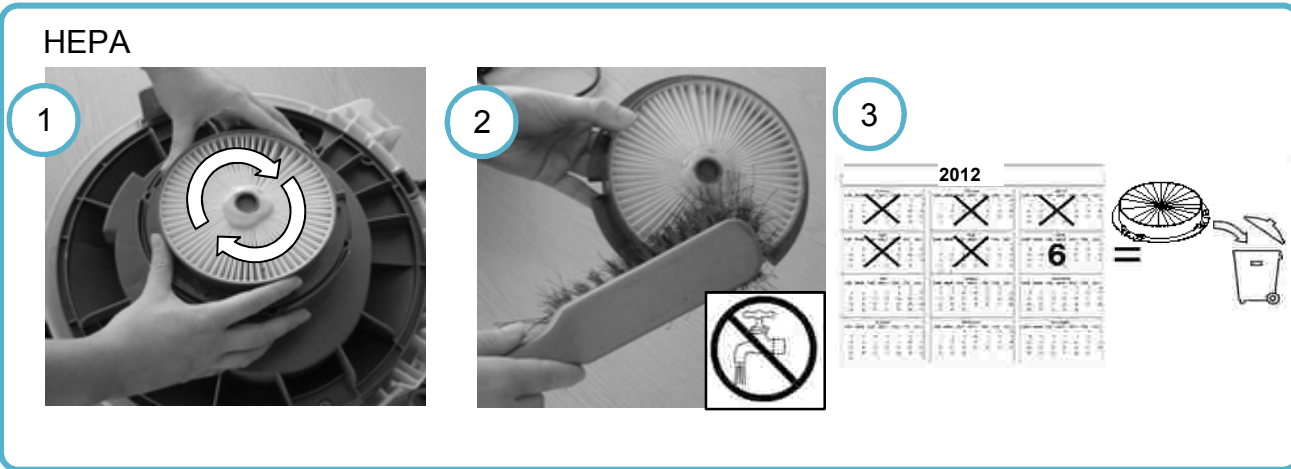
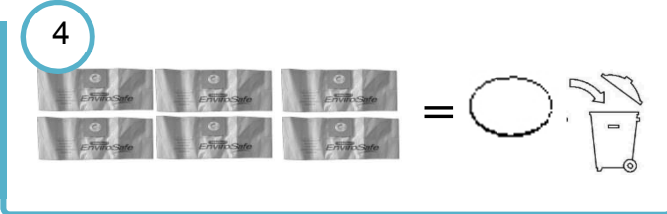
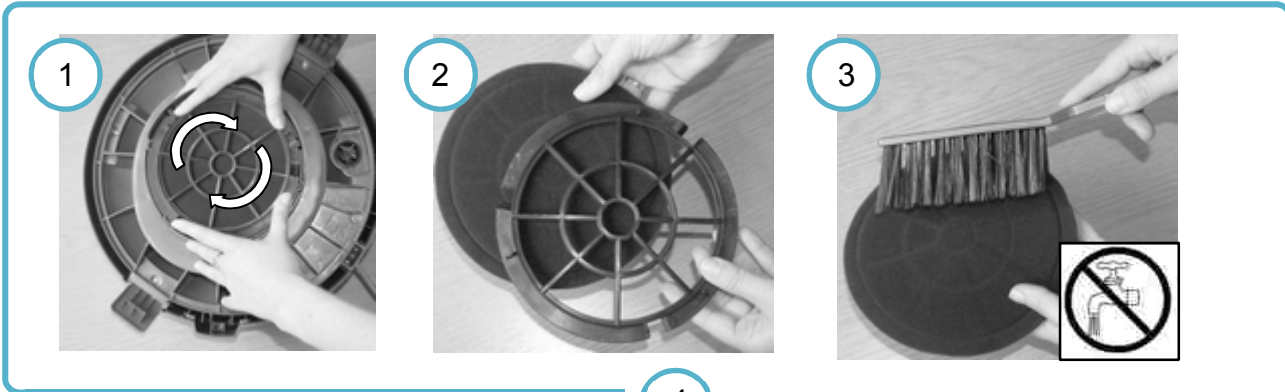
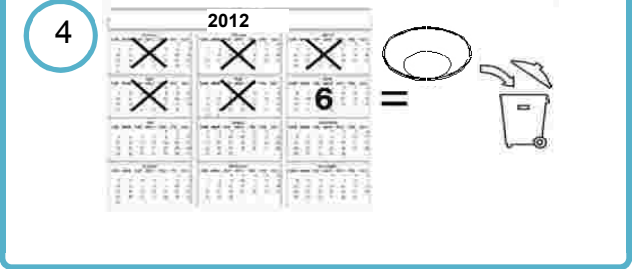
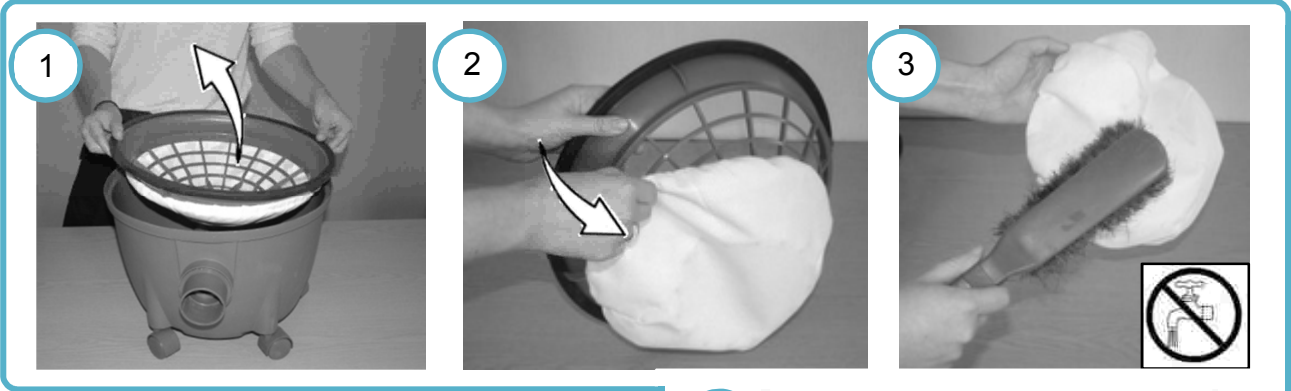
Pohrana i prenošenje

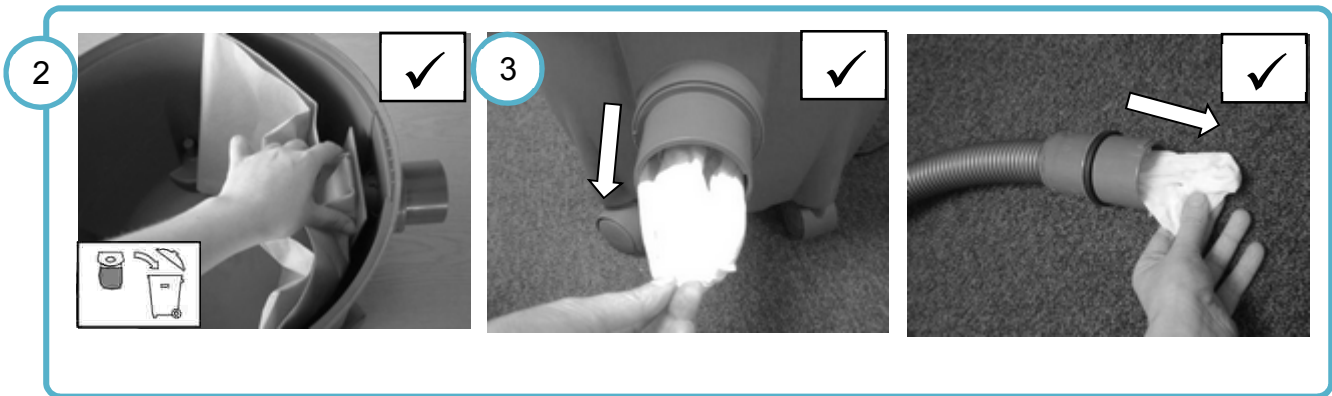
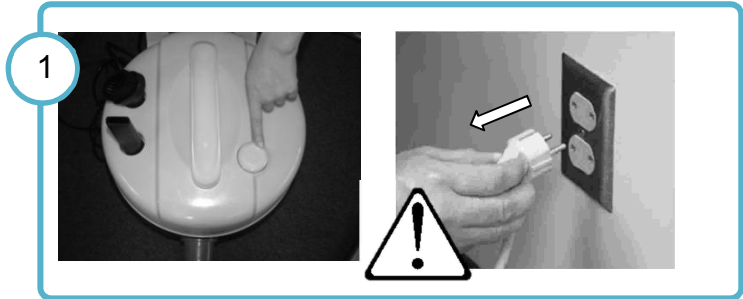
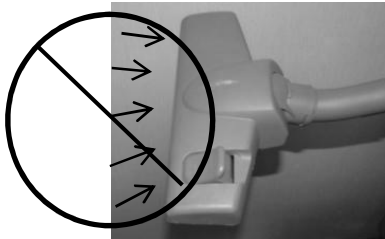
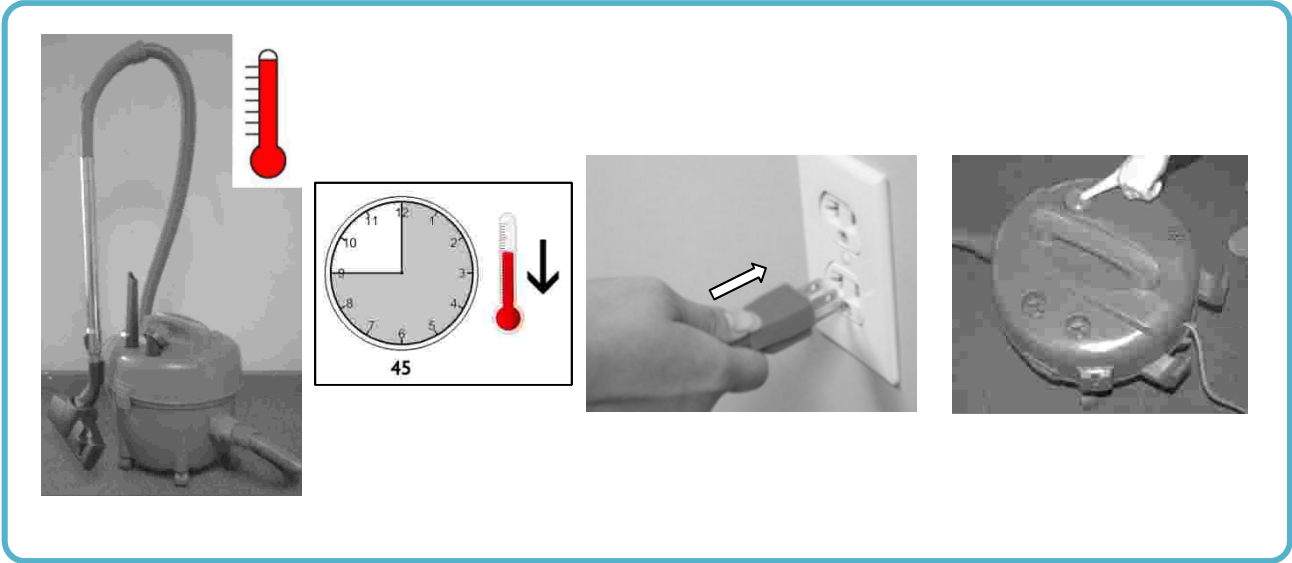
Pažljivo namotajte kabel za napajanje oko kuka za spremanje kabela i pohranite uređaj u suhom zatvorenom prostoru. Ne izlažite uređaj kiši ili vlazi. Radi prenošenja uređaj podižite prihvaćanjem za ručku.



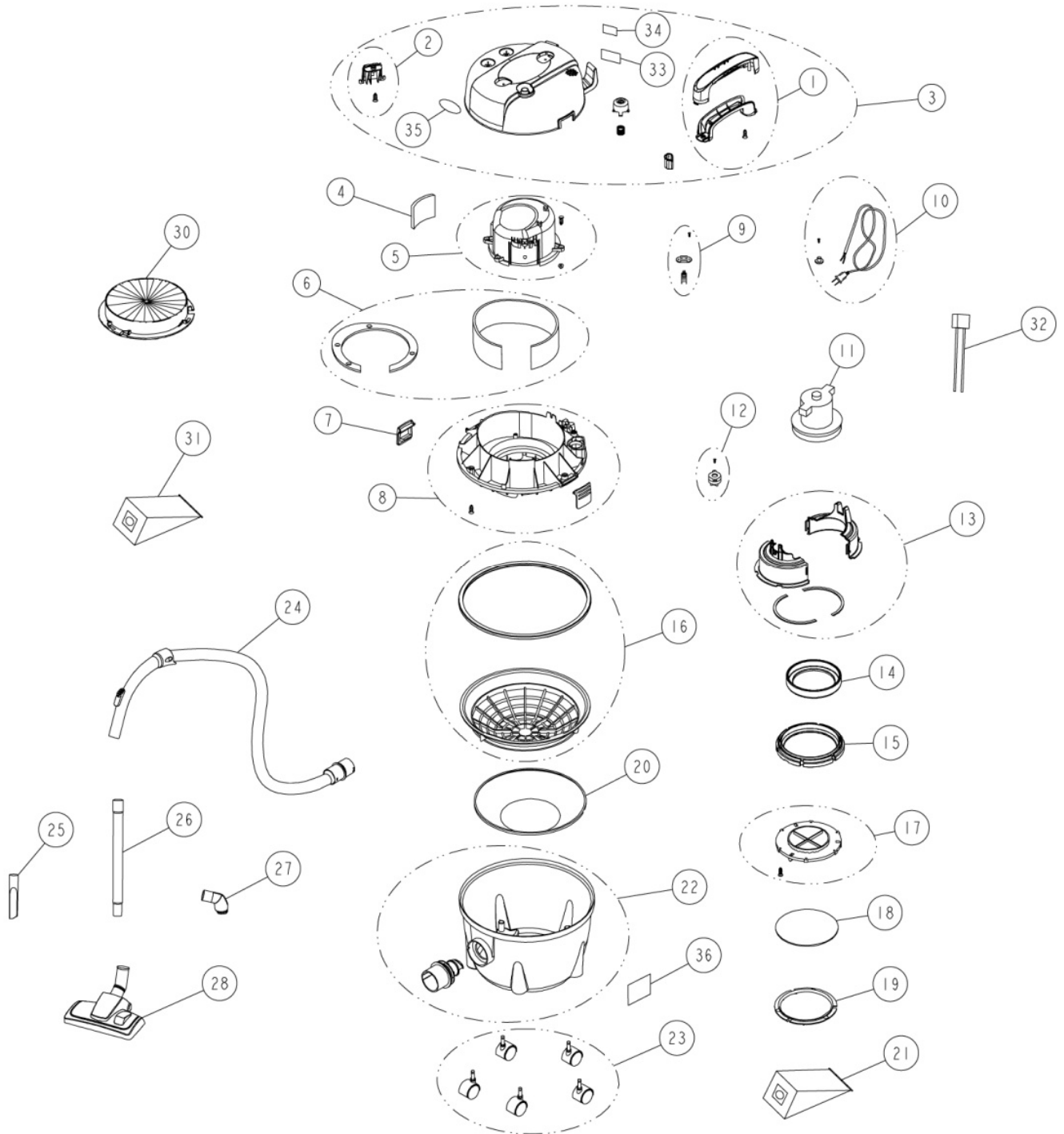








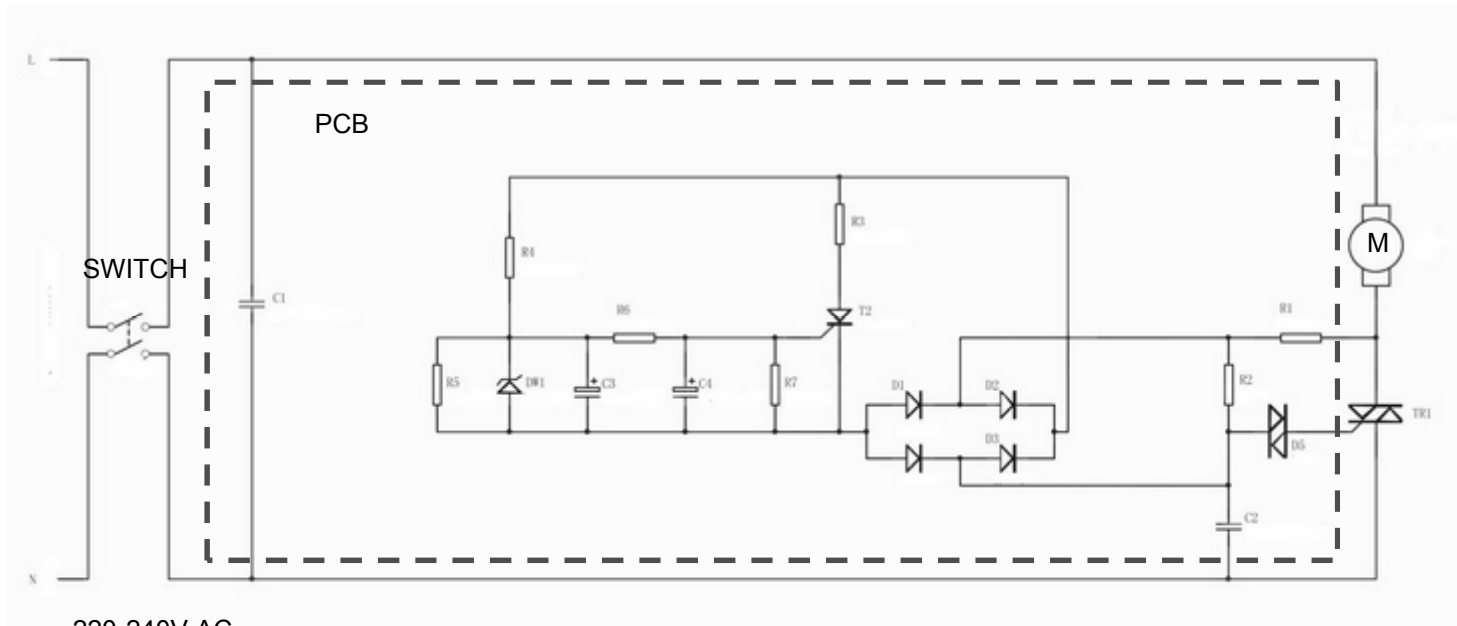
V3 Parts List



V3 Parts Lists

Ref.	Part No.	Description	Qty.
1	9009741	HANDLE KIT, REPLMT (Includes 2-M5x30 Screw)	1
2	9009742	HOLDER KIT, TOOL, REPLMT (Includes 1-M5x25 Screw)	1
3	9009974	COVER ASSY, KIT, REPLMT (Includes 2-M5x30 Screw, 1-M5x25 Screw)	1
4	9009744	FILTER, AIR, OUTLET	1
5	9009745	HOUSING KIT, MOTOR, REPLMT (Includes 4-M5x23 Screw)	1
6	9009746	INSULATION, ACSTC, REPLMT	1
7	9009747	LATCH KIT, REPLMT	1
8	9009748	LID KIT, REPLMT (Includes 4-M5x16 Screw)	1
9	9009749	SWITCH KIT, REPLMT (Includes 2-M3x8 Screw)	1
10	9009751	CORD ASSY, POWER, BLK [EU] (Includes 1-M4x12 Screw)	1
10	9009773	CORD ASSY, POWER, ORANGE [UK] (Includes 1-M4x12 Screw)	1
10	9009752	CORD ASSY, POWER, YEL [AUS] (Includes 1-M4x12 Screw)	1
11	9009754	MOTOR, VACUUM, REPLMT, 230V	1
12	9009755	VALVE KIT, SAFETY (Includes 2-M3x6 Screw)	1
13	9009756	HOUSING KIT, MOTOR, OUTER, REPLMT	1
14	9009758	SEAL KIT, MOTOR, LOWER	1
15	9009759	SEAL KIT, MOTOR HSNQ, OUTER	1
16	9009760	FRAME, BAG, CLOTH	1
17	9009761	GRILL, AIR, INLET (Includes 6-M5x16 Screw)	1
18	9009762	FILTER, REPLMT [1 PKG=6FLTRS]	1
19	9009763	CLIP, GRILL, REPLMT	1
20	9009764	FILTER, SECONDARY	1
21	9009765	BAG, VACUUM [1PKG=12 BAGS/2 FLTRS]	1
22	9009766	BODY KIT, REPLMT	1
23	9009767	CASTER KIT, REPLMT	5
24	9009768	HOSE ASSY	1
25	9009769	TOOL, CREVICE	1
26	9009770	TUBE, EXTN	1
27	9009771	TOOL, BRUSH, DUST	1
28	9009772	TOOL, FLOOR	1
30	9009775	FILTER, HEPA	1
31	9009776	BAG, CLOTH	1
32	9009757	PCB [230V]	1
33	993852	LABEL, WARNING [ELECTRICAL HAZARD]	1
34	1071202	LABEL, SAFETY [READ MANUAL ICON]	1
35	1071196	LABEL, LOGO, 03.375L WHT/TL [TENNANT]	1
36	1071197	LABEL, MODEL [V3]	1

Electrical Diagram



220-240V AC
SUPPLY
VOLTAGE

Recommended Spare Parts

9009765	BAG, VACUUM [1PKG=12 BAGS/2 FLTRS]
9009762	FILTER, REPLMT [1PKG=6FLTRS]
9009764	FILTER, SECONDARY
9009768	HOSE ASSY
9009769	TOOL, CREVICE
9009771	TOOL, BRUSH, DUST
9009772	TOOL, FLOOR
9009751	CORD ASSY, POWER, BLK [EU]
9009773	CORD ASSY, POWER, ORANGE [UK]
9009752	CORD ASSY, POWER, YEL [AUS]
9009775	FILTER, HEPA (OPTION)
9009776	BAG, CLOTH (OPTION)